

Výroční zpráva 2016

s Autoleasing, a. s.

Obsah

Úvodní slovo předsedy představenstva	2
Základní údaje	3
Organizační struktura	4
Zpráva o podnikatelské činnosti a stavu aktiv	5
Makroekonomický rámec společnosti	5
Zpráva o hospodaření společnosti	5
Zpráva o obchodní činnosti společnosti	6
Záměry pro další období	7
Obchodní místa	8
Finanční část	9
Zpráva nezávislého auditora	10
Rozvaha v plném rozsahu	13
Výkaz zisku a ztráty v plném rozsahu	15
Přehled o peněžních tocích	16
Příloha k účetní závěrce	17
Obecné údaje	17
Účetní metody a obecné účetní zásady	18
Přehled významných účetních pravidel a postupů	18
Doplňující údaje k rozvaze a výkazu zisku a ztráty	21
Majetek a závazky neuvedené v účetnictví	35
Přehled o peněžních tocích	35
Přehled o změnách vlastního kapitálu	36
Zpráva o vztazích	37

Úvodní slovo předsedy představenstva

Vážené dámy, vážení pánové,

hospodářský rok 2016 hodnotím jako velmi zdařilý. Podařilo se nám dosáhnout výborných výsledků v obchodní činnosti, v oblasti spokojenosti obchodních partnerů i koncových klientů. Díky nasazení našich zaměstnanců se nám podařilo pokračovat v započatém směru být pro naše obchodní partnery a klienty partnerem první volby.

Udrželi jsme svou pozici mezi TOP 5 leasingovými společnostmi na trhu a opět jsme se stali největším poskytovatelem finančních služeb nezávislým na značce. Růst v objemu financování jsme zaznamenali jak v segmentu nových, tak v segmentu ojetých osobních a užitkových vozů do 3,5 t, na kterém bylo tempo našeho růstu rychlejší než tempo růstu na trhu.

Zintenzivnili jsme spolupráci v rámci finanční skupiny Erste bank s cílem většího rozvoje našich obchodních aktivit a hledání nových obchodních příležitostí.

Pokračovali jsme v rozvoji našeho IT systému, zejména pro lepší a efektivnější řízení dealerské sítě a korporátních zákazníků. Nezapomínali jsme také na rozvoj systému ve vztahu k produktovým a procesním vylepšením. Klientům jsme přinesli rozšířenou nabídku produktů, nezapomněli jsme ani na rozšíření služeb v oblasti on-line zóny. Ve spolupráci s Českou spořitelnou jsme zlepšili nabídku operativního leasingu automobilů vybraných značek.

V listopadu 2016 se nám podařilo úspěšně se přestěhovat na novou adresu do prostor našeho akcionáře České spořitelny, a. s. Během pouhého víkendu jsme úspěšně zvládli přesun veškerého technického a administrativního zázemí a tím eliminovali v maximální možné míře případné riziko ztráty obchodu.

Vnímáme, že zaměstnanci jsou nejcennější zdroj, který naše společnost má. Z daného důvodu jsme věnovali pozornost také rozvoji našich zaměstnanců, s cílem zvýšit jejich kvalifikaci i spokojenost tak, abychom i pro ně dál zůstávali partnerem první volby.

Děkuji všem obchodním partnerům, klientům a zaměstnancům za jejich důvěru a přízeň. Velmi si vážím, že jsme pro ně byli v hospodářském roce 2016 důvěryhodným, vstřícným a spolehlivým partnerem.



Wilfried Elbs
předseda představenstva



Wilfried Elbs
předseda představenstva

Základní údaje

Název společnosti

s Autoleasing, a. s.

Sídlo

Budějovická 1912/64b, Krč, 140 00 Praha 4

IČO: 27089444

Akcionáři

Česká spořitelna, a. s., 500 000 000 Kč (100 %)

Členové představenstva k 31. 12. 2016

Wilfried Elbs, předseda

Ing. Tomáš Veverka, člen

Členové dozorčí rady k 31. 12. 2016

Jan Jeřábek, předseda

Radka Turková, místopředsedkyně

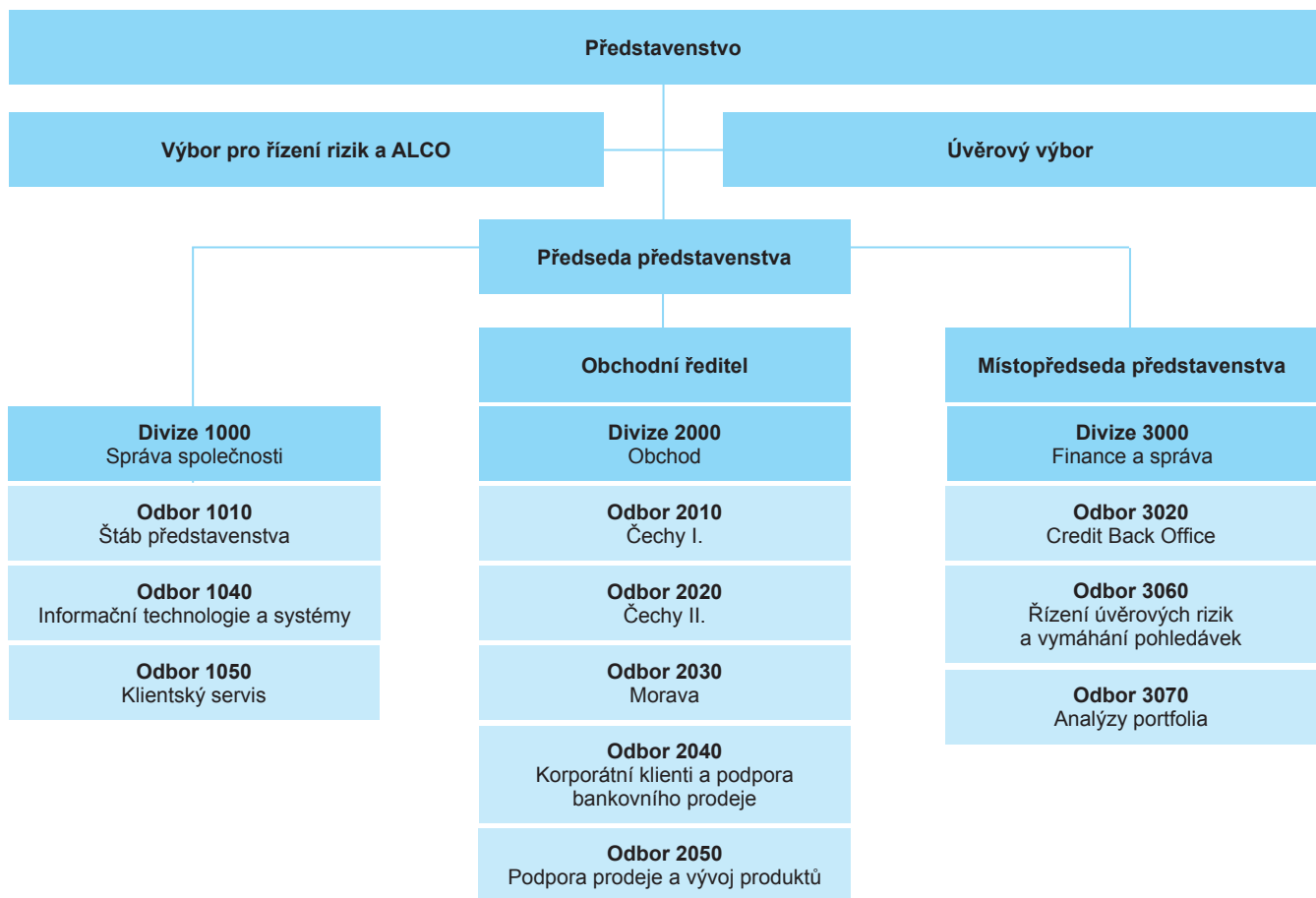
Petr Kapoun, člen

Rozhodující předmět činnosti

Poskytování leasingových služeb a spotřebitelských úvěrů,
splátkový prodej

Organizační struktura

Organizační struktura společnosti s Autoleasing, a.s.



Zpráva o podnikatelské činnosti a stavu aktiv

Makroekonomický rámec společnosti

Finanční produkty byly v roce 2016 nabízeny v podmínkách ekonomického růstu. Rostly investice, rostly i výdaje domácností. Za těchto okolností se objem nebankovního financování v roce 2016 dále meziročně zvýšil.

Údaje o vývoji ekonomiky ČR relevantní pro nebankovní financování:

- meziroční růst HDP,
- meziroční růst průmyslové výroby,
- růst investic,
- meziroční reálný růst tržeb v maloobchodě,
- meziroční míra inflace se držela na nízké úrovni, i když na konci roku stoupala (v prosinci o 2 %),
- míra nezaměstnanosti dosáhla v prosinci 5,2 % (proti 6,2 % na konci r. 2015).

Členské společnosti ČLFA poskytly v roce 2016 leasingem, factoringem, prostřednictvím úvěrů pro spotřebitele i pro podnikatele celkovou financovanou částku 154,96 mld. Kč (o 10,09 mld. Kč více než v r. 2015 – meziroční růst o 7 %), z toho: 124,01 mld. Kč na financování investic a provozu podnikatelských subjektů a 30,95 mld. Kč na financování zboží a služeb pro domácnosti. Silniční dopravní prostředky (vesměš nové) financovaly částkou 88,11 mld. Kč, z toho 57,06 mld. Kč na pořízení osobních vozů včetně 46,09 mld. Kč na pořízení 113 013 nových osobních vozů (financovaly tak 43,5 % počtu nových osobních vozů prvně registrovaných v ČR v r. 2016). Dále také poskytly 23,66 mld. Kč na financování strojů a zařízení. Celkem členské společnosti uzavřely 761 751 nových leasingových a úvěrových obchodů. Na konci roku 2016 spravovaly 1 367 665 aktivních leasingových a úvěrových smluv. Pohledávky z běžících leasingových a úvěrových obchodů dosáhly na konci r. 2016 251,7 mld. Kč.

V leasingu movitých investic členské společnosti ČLFA vykazovaly souhrn pořizovacích cen (bez DPH) – 57,36 mld. Kč (meziroční zvýšení u největších patnácti společností o 17,5 %). Odhad celého trhu je 59,14 mld. Kč a celková financovaná částka (vstupní dluh) byla 54,66 mld. Kč. Podíl operativního leasingu na celkovém leasingu movitých investic meziročně výrazně vzrostl na 60,1 %.

Bylo uzavřeno 65 103 nových smluv o leasingu strojů, zařízení a dopravních prostředků pro podnikatele a z toho 14 852 smluv o finančním leasingu a 13 512 smluv o operativním leasingu, 33 096 smluv o full service leasingu a 3 643 smluv o krátkodobém pronájmu. Počet nově uzavřených leasingových smluv na

financování podnikatelských investic se oproti roku 2015 zvýšil o 19,7 %. Pohledávky z uzavřených smluv o leasingu movitých věcí pro podnikatele dosáhly na konci r. 2016 106,08 mld. Kč (proti 95,5 mld. Kč na konci r. 2015).

Úvěry a splátkové prodeje pro podnikatele poskytovalo 23 členských společností ČLFA. Celková výše poskytnutých úvěrů byla ve výši 49,35 mld. Kč, což představuje meziroční snížení objemu úvěrů pro podnikatele o 1,5 % v případě vedoucích patnácti společností. Celkem bylo poskytnuto 74 147 úvěrů. Počet poskytnutých úvěrů se meziročně zvýšil o 3,2 %. Průměrná výše poskytnutého úvěru byla 665 521 Kč. Pohledávky z úvěrů na koci roku 2016 byly ve výši 90,50 mld. Kč.

Spotřebitelské úvěry poskytovalo 17 členských společností ČLFA. Celková výše poskytnutých úvěrů pro osobní potřebu byla ve výši 27,61 mld. Kč, což představuje meziroční snížení o 2,9 %. Meziročně vzrostl objem úvěrů na financování osobních aut o 15,5 % na 10,07 mld. Kč, jejich počet meziročně vzrostl o 3 372 na 55 635 úvěrů. V roce 2016 bylo uzavřeno celkem 608 069 smluv o spotřebitelských úvěrech (meziroční pokles o 15,2 %). Objem pohledávek z aktivních úvěrových smluv na konci roku 2016 byl 39,43 mld. Kč.

Souhrn pořizovacích cen movitých věcí (bez DPH) předaných v roce 2016 do spotřebitelského leasingu a krátkodobého pronájmu byl 3,35 mld. Kč. Objem spotřebitelského leasingu se zohledněním krátkodobých pronájmů meziročně vzrostl o 32,4 %. Podíl finančního leasingu na celkovém spotřebitelském leasingu movitých věcí byl 2,6 %, podíl operativního leasingu 78,6 %, podíl full service leasingu 15,1 % a podíl krátkodobých pronájmů byl 3,7 %. Na konci roku 2016 probíhaly spotřebitelské leasingy na základě aktivních 15 343 smluv uzavřených členskými společnostmi ČLFA. Pohledávky z uzavřených spotřebitelských smluv dosáhly na konci roku 2016 1,82 mld. Kč.

Zpráva o hospodaření společnosti

Společnost s Autoleasing, a. s. vykázala v roce 2016 zisk ve výši 125 mil., v roce 2015 byl vykázán zisk ve výši 138 mil. Kč.

Vývoj základních ekonomických ukazatelů je uveden v následující tabulce.

Vývoj základních ekonomických ukazatelů

mil. Kč	2016	2015	2014	2013	2012	2011	2010
Aktiva celkem	10 029	9 174	8 559	8 352	8 432	8 459	9 230
Dlouhodobý majetek	5 903	5 250	4 930	4 853	4 961	5 166	6 089
Výnosy celkem	1 470	1 514	1 658	2 036	2 573	3 004	4 212
Výsledek hospodaření před zdaněním	164	179	172	176	144	74	26
Výsledek hospodaření za účetní období	125	138	130	128	101	44	20
Průměrný přepočtený počet zaměstnanců	115	111	110	108	106	109	108

Zpráva o obchodní činnosti společnosti

Počínaje datem 1. října roku 2004 společnost s Autoleasing, a. s. zahájila aktivní obchodní činnost. Hlavním zaměřením společnosti je zajištění kvalitních služeb při poskytování úvěrů a leasingu ve spolupráci s obchodními partnery, dodavateli předmětů leasingu a obchodními zástupci.

Celková výše vstupního dluhu všech financovaných komodit a u všech finančních produktů financovaných členy České leasingové a finanční asociace na domácím trhu v roce 2016 dosáhla 128,22 miliard korun, přičemž společnost s Autoleasing, a. s. se na něm podílela 4,63 miliardami korun, což představuje 3,6 % tržního podílu. Dosažený obchodní výsledek v roce 2016 pro společnost znamenal deváté místo na trhu movitých věcí.

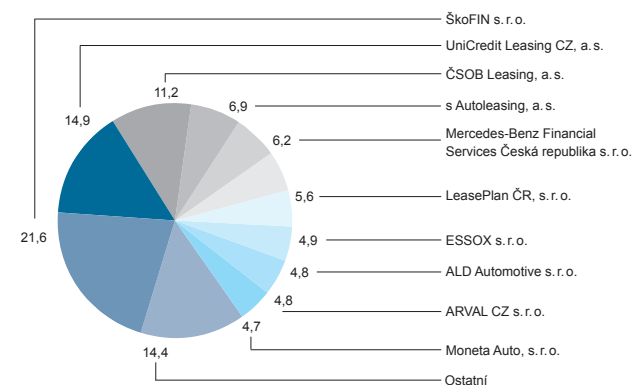
Konkurence na trhu nebankovních finančních produktů za rok 2016 společnosti s Autoleasing, a. s.

Společnost	v mil. Kč	v %
ŠkoFIN, s. r. o.	13 906,78	21,62%
UniCredit Leasing CZ, a. s.	9 606,10	14,94%
ČSOB Leasing, a. s.	7 170,52	11,15%
s Autoleasing, a. s.	4 429,58	6,89%
Mercedes Benz Financial Services Česká republika, s. r. o.	3 963,93	6,16%
LeasePlan ČR, s. r. o.	3 600,71	5,60%
ESSOX, s. r. o.	3 156,89	4,91%
ALD Automotive, s. r. o.	3 094,68	4,81%
ARVAL CZ, s. r. o.	3 093,08	4,81%
Moneta Auto, s. r. o.	3 025,55	4,70%
Ostatní	9 268,87	14,41%
Trh	64 316,69	100,00%

Poznámka: Pořadí členských společností ČLFA podle vstupního dluhu v souhrnu všech produktů sloužících k financování osobních a užitkových vozidel a motocyklů.

Konkurence na trhu nebankovních finančních produktů na auta za rok 2016 společnosti s Autoleasing, a. s.

Trh financování aut do 3,5 tuny



Záměry pro další období

V hospodářském roce 2017 budeme svou pozornost směřovat i nadále k rozvoji obchodu a udržení tržního podílu na trhu.

Podpora obchodu a dosažení výborných obchodních výsledků spolu se zachováním variability našich produktů, vysoké kvality služeb a spokojenosti klientů a obchodních partnerů, zůstávají stejně jako v roce 2016 naším primárním cílem také pro rok 2017. Chceme pokračovat v započatém směru být pro naše partnery a klienty důvěryhodným, vstřícným a spolehlivým partnerem.

Budeme pokračovat v hledání cest pro zvýšení spolupráce a vytěžení obchodních příležitostí v rámci finanční skupiny Erste bank. Rádi bychom pracovali také na trvalém rozšíření produktové nabídky mateřské společnosti pro malé a střední podnikatele.

Chceme pokračovat v rozvoji IT systému. Svou pozornost v roce 2017 zaměříme zejména na vývoj v oblasti rychlejšího a kvalitnějšího odbavení on-line žádostí o financování, a na zlepšení procesů souvisejících s posouzením důvěryhodnosti a bonity našich klientů. Budeme pokračovat také v rozvoji interního systému pro efektivnější řízení dealerské sítě a korporátních klientů.

Důraz budeme klást také na zachování osobního přístupu při odbavování klientských požadavků. Budeme pracovat na zatraktivnění našich internetových stránek, které nejen že budou reflektovat trendy ve vývoji internetových rozhraní, ale především stávajícím i novým klientům přinesou lepší přehled o našich produktech a službách.

Pozornost budeme věnovat také rozvoji zaměstnanců. V roce 2017 se zaměříme na prohlubování jejich kvalifikace s cílem podpořit jejich loajalitu a spokojenost, abychom pro ně byli i v roce 2017 zaměstnavatelem první volby.



Wilfried Elbs
předseda představenstva

Obchodní místa

Produkty společnosti s Autoleasing, a. s. jsou distribuovány v rámci sítě obchodních partnerů.

Přímý kontakt na společnost

s Autoleasing, a. s.

Budějovická 1912/64b

140 00 Praha 4 – centrála

Telefon: 956 785 111

Fax: 224 646 111

E-mail: info@sautoleasing.cz

Internet: www.sautoleasing.cz

Finanční část

Zpráva nezávislého auditora	10
Rozvaha v plném rozsahu	13
Výkaz zisku a ztráty v plném rozsahu	15
Přehled o peněžních tocích	16
Příloha k účetní závěrce	17
Obecné údaje	17
Účetní metody a obecné účetní zásady	18
Přehled významných účetních pravidel a postupů	18
Doplňující údaje k rozvaze a výkazu zisku a ztráty	21
Majetek a závazky neuvedené v účetnictví	35
Přehled o peněžních tocích	35
Přehled o změnách vlastního kapitálu	36
Zpráva o vztazích	37

ZPRÁVA NEZÁVISLÉHO AUDITORA

Akcionáři společnosti s Autoleasing, a.s.:

Výrok auditora

Provedli jsme audit přiložené účetní závěrky společnosti s Autoleasing, a.s., („Společnost“) sestavené na základě českých účetních předpisů, která se skládá z rozvahy k 31. prosinci 2016, výkazu zisku a ztráty, přehledu o změnách vlastního kapitálu a přehledu o peněžních tocích za rok končící 31. prosince 2016, a přílohy této účetní závěrky, která obsahuje popis použitých podstatných účetních metod a další vysvětlující informace. Údaje o Společnosti jsou uvedeny v bodě 1 přílohy této účetní závěrky.

Podle našeho názoru přiložená účetní závěrka podává věrný a poctivý obraz aktiv a pasiv Společnosti k 31. prosinci 2016 a nákladů a výnosů a výsledku jejího hospodaření a peněžních toků za rok končící 31. prosince 2016 v souladu s českými účetními předpisy.

Základ pro výrok

Audit jsme provedli v souladu se zákonem o auditorech a standardy Komory auditorů České republiky pro audit, kterými jsou mezinárodní standardy pro audit (ISA) případně doplněné a upravené souvisejícími aplikačními doložkami. Naše odpovědnost stanovená těmito předpisy je podrobněji popsána v oddílu Odpovědnost auditora za audit účetní závěrky. V souladu se zákonem o auditorech a Etickým kodexem přijatým Komorou auditorů České republiky jsme na Společnosti nezávislí a splnili jsme i další etické povinnosti vyplývající z uvedených předpisů. Domníváme se, že důkazní informace, které jsme shromáždili, poskytují dostatečný a vhodný základ pro vyjádření našeho výroku.

Ostatní informace

Ostatními informacemi jsou v souladu s § 2 písm. b) zákona o auditorech informace uvedené ve výroční zprávě mimo účetní závěrku a naši zprávu auditora. Za ostatní informace odpovídá představenstvo Společnosti.

Náš výrok k účetní závěrce se k ostatním informacím nevztahuje. Přesto je však součástí našich povinností souvisejících s auditem účetní závěrky seznámení se s ostatními informacemi a posouzení, zda ostatní informace nejsou ve významném (materiálním) nesouladu s účetní závěrkou či našimi znalostmi o účetní jednotce získanými během auditu účetní závěrky nebo zda se jinak tyto informace nejeví jako významně (materiálně) nesprávné. Také posuzujeme, zda ostatní informace byly ve všech významných (materiálních) ohledech vypracovány v souladu s příslušnými právními předpisy. Tímto posouzením se rozumí, zda ostatní informace splňují požadavky právních předpisů na formální náležitosti a postup vypracování ostatních informací v kontextu významnosti (materiality), tj. zda případné nedodržení uvedených požadavků by bylo způsobilé ovlivnit úsudek činěný na základě ostatních informací.

Na základě provedených postupů, do míry, již dokážeme posoudit, uvádíme, že:

- ostatní informace, které popisují skutečnosti, jež jsou též předmětem zobrazení v účetní závěrce, jsou ve všech významných (materiálních) ohledech v souladu s účetní závěrkou a
- ostatní informace byly vypracovány v souladu s právními předpisy.

Dále jsme povinni uvést, zda na základě poznatků a povědomí o Společnosti, k nimž jsme dospěli při provádění auditu, ostatní informace neobsahují významné (materiální) věcné nesprávnosti. V rámci uvedených postupů jsme v obdržení ostatních informací žádné významné (materiální) věcné nesprávnosti nezjistili.

Odpovědnost představenstva a dozorčí rady Společnosti za účetní závěrku

Představenstvo Společnosti odpovídá za sestavení účetní závěrky podávající věrný a poctivý obraz v souladu s českými účetními předpisy, a za takový vnitřní kontrolní systém, který považuje za nezbytný pro sestavení účetní závěrky tak, aby neobsahovala významné (materiální) nesprávnosti způsobené podvodem nebo chybou.

Při sestavování účetní závěrky je představenstvo Společnosti povinno posoudit, zda je Společnost schopna nepřetržitě trvat, a pokud je to relevantní, popsat v příloze účetní závěrky záležitosti týkající se jejího nepřetržitého trvání a použití předpokladu nepřetržitého trvání při sestavení účetní závěrky, s výjimkou případů, kdy představenstvo plánuje zrušení Společnosti nebo ukončení její činnosti, resp. kdy nemá jinou reálnou možnost než tak učinit.

Za dohled nad procesem účetního výkaznictví ve Společnosti odpovídá dozorčí rada.

Odpovědnost auditora za audit účetní závěrky

Naším cílem je získat přiměřenou jistotu, že účetní závěrka jako celek neobsahuje významnou (materiální) nesprávnost způsobenou podvodem nebo chybou a vydat zprávu auditora obsahující náš výrok. Přiměřená míra jistoty je velká míra jistoty, nicméně není zárukou, že audit provedený v souladu s výše uvedenými předpisy ve všech případech v účetní závěrce odhalí případnou existující významnou (materiální) nesprávnost. Nesprávnosti mohou vzniknout v důsledku podvodů nebo chyb a považují se za významné (materiální), pokud lze reálně předpokládat, že by jednotlivě nebo v souhrnu mohly ovlivnit ekonomická rozhodnutí, která uživatelé účetní závěrky na jejím základě přijmou.

Při provádění auditu v souladu s výše uvedenými předpisy je naší povinností uplatňovat během celého auditu odborný úsudek a zachovávat profesní skepticismus. Dále je naší povinností:

- Identifikovat a vyhodnotit rizika významné (materiální) nesprávnosti účetní závěrky způsobené podvodem nebo chybou, navrhnout a provést auditorské postupy reagující na tato rizika a získat dostatečné a vhodné důkazní informace, abychom na jejich základě mohli vyjádřit výrok. Riziko, že neodhalíme významnou (materiální) nesprávnost, k níž došlo v důsledku podvodu, je větší než riziko neodhalení významné (materiální) nesprávnosti způsobené chybou, protože součástí podvodu mohou být tajné dohody, falšování, úmyslná opomenutí, nepravdivá prohlášení nebo obcházení vnitřních kontrol.
- Seznámit se s vnitřním kontrolním systémem Společnosti relevantním pro audit v takovém rozsahu, abychom mohli navrhnout auditorské postupy vhodné s ohledem na dané okolnosti, nikoli abychom mohli vyjádřit názor na účinnost jejího vnitřního kontrolního systému.
- Posoudit vhodnost použitých účetních pravidel, přiměřenost provedených účetních odhadů a informace, které v této souvislosti představenstvo Společnosti uvedlo v příloze účetní závěrky.
- Posoudit vhodnost použití předpokladu nepřetržitého trvání při sestavení účetní závěrky představenstvem, a zda s ohledem na shromážděné důkazní informace existuje významná (materiální) nejistota vyplývající z událostí nebo podmínek, které mohou významně zpochybnit schopnost Společnosti nepřetržitě trvat. Jestliže dojdeme k závěru, že taková významná (materiální) nejistota existuje, je naší povinností upozornit v naší zprávě na informace uvedené v této souvislosti v příloze účetní závěrky, a pokud tyto informace nejsou dostatečné, vyjádřit modifikovaný výrok. Naše závěry týkající se schopnosti Společnosti nepřetržitě trvat vycházejí z důkazních informací, které jsme získali do data naší zprávy. Nicméně budoucí události nebo podmínky mohou vést k tomu, že Společnost ztratí schopnost nepřetržitě trvat.
- Vyhodnotit celkovou prezentaci, členění a obsah účetní závěrky, včetně přílohy, a dále to, zda účetní závěrka zobrazuje podkladové transakce a události způsobem, který vede k věrnému zobrazení.

Naší povinností je informovat dozorčí radu mimo jiné o plánovaném rozsahu a načasování auditu a o významných zjištěních, která jsme v jeho průběhu učinili, včetně zjištěných významných nedostatků ve vnitřním kontrolním systému.

Ernst & Young Audit, s.r.o.
evidenční č. 401



Roman Hauptfleisch, statutární auditor
evidenční č. 2009

21. března 2017
Praha, Česká republika

Rozvaha v plném rozsahu

k datu 31. 12. 2016

tis. Kč				Běžné účetní období	Minulé účetní období 2015
		Brutto	Korekce	Netto	Netto
AKTIVA CELKEM		11 371 516	-1 336 930	10 034 586	9 173 676
B.	Dlouhodobý majetek	7 028 004	-1 125 328	5 902 676	5 250 717
B.I.	Dlouhodobý nehmotný majetek	155 007	-123 824	31 183	28 662
B.I.2.	Ocenitelná práva	155 007	-123 824	31 183	28 662
B.I.2.1.	Software	137 677	-109 756	27 921	25 488
B.I.2.2.	Ostatní ocenitelná práva	17 330	-14 068	3 262	3 174
B.II.	Dlouhodobý hmotný majetek	1 920 381	-990 864	929 517	960 177
B.II.1.	Podíly – ovládaná nebo ovládající osoba	86 051	0	86 051	45 500
B.II.2.	Hmotné movité věci a jejich soubory	1 919 703	-990 864	928 839	959 599
B.II.4.	Ostatní dlouhodobý hmotný majetek	27	0	27	27
B.II.4.3.	Jiný dlouhodobý hmotný majetek	27	0	27	27
B.II.5.	Poskytnuté zálohy na dlouhodobý hmotný majetek a nedokončený dlouhodobý hmotný majetek	651	0	651	551
B.II.5.2.	Nedokončený dlouhodobý hmotný majetek	651	0	651	551
B.III.	Dlouhodobý finanční majetek	4 952 616	-10 640	4 941 976	4 261 878
B.III.6.	Zápůjčky a úvěry – ostatní	4 866 565	-10 640	4 855 925	4 216 378
C.	Oběžná aktiva	3 489 447	-211 602	3 277 845	3 149 133
C.I.	Zásoby	8 238	-8 057	181	203
C.I.3.	Výrobky a zboží	8 238	-8 057	181	203
C.I.3.2.	Zboží	8 238	-8 057	181	203
C.II.	Pohledávky	3 448 323	-203 545	3 244 778	3 109 292
C.II.1.	Dlouhodobé pohledávky	65 560	0	65 560	72 581
C.II.1.1.	Pohledávky z obchodních vztahů	0	0	0	9 042
C.II.1.4.	Odložená daňová pohledávka	65 560	0	65 560	63 539
C.II.2.	Krátkodobé pohledávky	3 382 763	-203 545	3 179 218	3 036 711
C.II.2.1.	Pohledávky z obchodních vztahů	2 382 862	-138 092	2 244 770	2 071 992
C.II.2.4.	Pohledávky – ostatní	999 901	-65 453	934 448	964 719
C.II.2.4.3.	Stát – daňové pohledávky	1 177	0	1 177	5 592
C.II.2.4.4.	Krátkodobé poskytnuté zálohy	5 496	0	5 496	5 416
C.II.2.4.5.	Dohadné účty aktivní	12 880	0	12 880	15 387
C.II.2.4.6.	Jiné pohledávky	980 348	-65 453	914 895	938 324
C.IV.	Peněžní prostředky	32 886	0	32 886	39 638
C.IV.1.	Peněžní prostředky v pokladně	212	0	212	159
C.IV.2.	Peněžní prostředky na účtech	32 674	0	32 674	39 479
D.I.	Časové rozlišení aktiv	854 065	0	854 065	773 826
D.I.1.	Náklady příštích období	812 139	0	812 139	723 761
D.I.3.	Příjmy příštích období	41 926	0	41 926	50 065

tis. Kč	Stav v běžném účetním období	Stav v minulém účetním období 2015
PASIVA CELKEM	10 034 586	9 173 676
A. Vlastní kapitál	2 020 692	1 690 790
A.I. Základní kapitál	500 000	500 000
A.I.1. Základní kapitál	500 000	500 000
A.II. Ážio a kapitálové fondy	1 515 209	1 310 598
A.II.1. Ážio	256 000	256 000
A.II.2. Kapitálové fondy	1 259 209	1 054 598
A.II.2.1. Ostatní kapitálové fondy	1 256 900	1 056 900
A.II.2.2. Oceňovací rozdíly z přecenění majetku a závazků (+/-)	2 309	-2 302
A.III. Fondy ze zisku	31 165	24 261
A.III.1. Ostatní rezervní fondy	31 165	24 261
A.IV. Výsledek hospodaření minulých let (+/-)	-150 972	-282 137
A.IV.2. Neuhrazená ztráta minulých let (-)	-150 972	-282 137
A.V.1. Výsledek hospodaření běžného účetního období (+/-)	125 290	138 068
B. + C. Cizí zdroje	7 844 131	7 255 290
B.I. Rezervy	12 408	12 824
B.I.4. Ostatní rezervy	12 408	12 824
C. Závazky	7 831 723	7 242 466
C.I. Dlouhodobé závazky	4 466 090	4 223 325
C.I.2. Závazky k úvěrovým institucím	4 466 090	4 223 325
C.II. Krátkodobé závazky	3 365 633	3 019 141
C.II.2. Závazky k úvěrovým institucím	3 159 530	2 827 839
C.II.3. Krátkodobé přijaté zálohy	60 762	58 057
C.II.4. Závazky z obchodních vztahů	14 953	3 770
C.II.8. Závazky – ostatní	130 388	129 475
C.II.8.3. Závazky k zaměstnancům	4 983	5 081
C.II.8.4. Závazky ze sociálního zabezpečení a zdravotního pojištění	2 500	2 478
C.II.8.5. Stát – daňové závazky a dotace	1 142	2 970
C.II.8.6. Dohadné účty pasivní	114 749	105 616
C.II.8.7. Jiné závazky	7 014	13 330
D.I. Časové rozlišení pasiv	169 763	227 596
D.I.1. Výdaje příštích období	6 767	6 512
D.I.2. Výnosy příštích období	162 996	221 084

Výkaz zisku a ztráty v plném rozsahu

k datu 31. 12. 2016

tis. Kč		Stav v běžném účetním období	Stav v minulém účetním období 2015
I.	Tržby z prodeje výrobků a služeb	616 133	696 077
II.	Tržby za prodej zboží	5 631	3 490
A.	Výkonová spotřeba	458 495	459 700
A.1.	Náklady vynaložené na prodané zboží	9 359	9 527
A.2.	Spotřeba materiálu a energie	5 399	5 116
A.3.	Služby	443 737	445 057
D.	Osobní náklady	117 423	113 179
D.1.	Mzdové náklady	85 168	82 856
D.2.	Náklady na sociální zabezpečení, zdravotní pojištění a ostatní náklady	32 255	30 323
D.2.1.	Náklady na sociální zabezpečení a zdravotní pojištění	26 693	25 704
D.2.2.	Ostatní náklady	5 562	4 619
E.	Úpravy hodnot v provozní oblasti	314 759	249 941
E.1.	Úpravy hodnot dlouhodobého nehmotného a hmotného majetku	332 986	388 494
E.1.1.	Úpravy hodnot dlouhodobého nehmotného a hmotného majetku – trvalé	353 995	425 596
E.1.2.	Úpravy hodnot dlouhodobého nehmotného a hmotného majetku – dočasné	-21 009	-37 102
E.2.	Úpravy hodnot zásob	5 866	-1 077
E.3.	Úpravy hodnot pohledávek	-24 093	-137 476
III.	Ostatní provozní výnosy	278 976	258 097
III.1.	Tržby z prodaného dlouhodobého majetku	133 577	106 975
III.3.	Jiné provozní výnosy	145 399	151 122
F.	Ostatní provozní náklady	329 938	414 483
F.1.	Zůstatková cena prodaného dlouhodobého majetku	150 900	153 210
F.3.	Daně a poplatky	1 798	1 899
F.4.	Rezervy v provozní oblasti a komplexní náklady příštích období	-417	2 982
F.5.	Jiné provozní náklady	177 657	256 392
*	Provozní výsledek hospodaření (+/-)	-319 875	-279 639
VI.	Výnosové úroky a podobné výnosy	567 956	548 134
VI.2.	Ostatní výnosové úroky a podobné výnosy	567 956	548 134
J.	Nákladové úroky a podobné náklady	81 706	89 880
J.1.	Nákladové úroky a podobné náklady – ovládaná nebo ovládající osoba	79 656	89 170
J.2.	Ostatní nákladové úroky a podobné náklady	2 050	710
VII.	Ostatní finanční výnosy	1 392	8 181
K.	Ostatní finanční náklady	3 797	7 858
*	Finanční výsledek hospodaření (+/-)	483 845	458 577
**	Výsledek hospodaření před zdaněním (+/-)	163 970	178 938
L.	Daň z příjmu	38 680	40 870
L.1.	Daň z příjmu splatná	41 502	42 563
L.2.	Daň z příjmu odložená (+/-)	-2 822	-1 693
**	Výsledek hospodaření po zdanění (+/-)	125 290	138 068
***	Výsledek hospodaření za účetní období (+/-)	125 290	138 068
*	Čistý obrát za účetní období	1 470 088	1 513 979

Přehled o peněžních tocích

k datu 31. 12. 2016

tis. Kč	Stav v běžném účetním období	Stav v minulém účetním období 2015	
Peněžní toky z provozní činnosti			
Z.	Výsledek hospodaření za běžnou činnost bez zdanění (+/-)	163 970	178 938
A.1.	Úpravy o nepeněžní operace	4 437	79 201
A.1.1.	Odpisy stálých aktiv a pohledávek	508 403	655 071
A.1.2.	Změna stavu opravných položek	-39 235	-165 372
A.1.3.	Změna stavu rezerv	-416	2 982
A.1.5.	(Zisk)/ztráta z prodeje stálých aktiv	17 323	46 235
A.1.6.	Úrokové náklady a výnosy	-486 250	-458 254
A.1.7.	Ostatní nepeněžní operace (např. přecenění na reálnou hodnotu do HV, přijaté dividendy)	4 612	-1 461
A*	Čistý peněžní tok z provozní činnosti před zdaněním, změnami pracovního kapitálu, placenými úroky a mimořádnými položkami	168 407	258 139
A.2.	Změna stavu nepeněžních složek pracovního kapitálu	-982 979	-1 013 527
A.2.1.	Změna stavu zásob	-5 844	1 695
A.2.2.	Změna stavu obchodních pohledávek	-868 172	-694 747
A.2.3.	Změna stavu ostatních pohledávek a přechodných účtů aktiv	-67 598	-247 769
A.2.4.	Změna stavu obchodních závazků	11 183	2 709
A.2.5.	Změna stavu ostatních závazků a přechodných účtů pasiv	-52 548	-75 415
A**	Čistý peněžní tok z provozní činnosti před zdaněním, placenými úroky a mimořádnými položkami	-814 572	-755 388
A.3.1.	Placené úroky	-81 561	-87 614
A.3.2.	Přijaté úroky	579 292	558 722
A.4.1.	Zaplacená daň z příjmů	-43 405	-45 026
A***	Čistý peněžní tok z provozní činnosti	-360 246	-329 306
Peněžní toky z investiční činnosti			
B.1.1.	Výdaje spojené s pořízením stálých aktiv	-554 539	-359 984
B.2.1.	Příjmy z prodeje stálých aktiv	133 577	106 975
B***	Čistý peněžní tok vztahující se k investiční činnosti	-420 962	-253 009
Peněžní toky z finanční činnosti			
C.1.	Změna stavu dlouhodobých závazků a dlouhodobých, příp. krátkodobých, úvěrů	574 456	601 557
C.2.3.	Dopad ostatních změn vlastního kapitálu na peněžní prostředky	200 000	0
C***	Čistý peněžní tok vztahující se k finanční činnosti	774 456	601 557
F.	Čisté zvýšení, resp. snížení peněžních prostředků	-6 752	19 242
P.	Stav peněžních prostředků a peněžních ekvivalentů na začátku účetního období	39 638	20 396
R.	Stav peněžních prostředků a peněžních ekvivalentů na konci účetního období	32 886	39 638

Příloha k účetní závěrce

k datu 31. 12. 2016

1. Obecné údaje

1.1 Založení a charakteristika společnosti

Společnost s Autoleasing, a. s. (dále jen „společnost“ nebo „SAL“) byla založena zakladatelskou listinou jako akciová společnost dne 15. 8. 2003 a vznikla zapsáním do obchodního rejstříku vedeného Městským soudem v Praze dne 6. 10. 2003. Hlavní oblastí podnikání společnosti je poskytování leasingových služeb včetně prodeje na splátky a poskytování spotřebitelských úvěrů. Tyto činnosti představují veškeré obchodní aktivity společnosti a související výnosy jsou realizovány v České republice.

Společnost má základní kapitál k 31. 12. 2016 ve výši 500 000 tis. Kč. Jediným akcionářem se 100% podílem na základním kapitálu společnosti je Česká spořitelna, a. s.

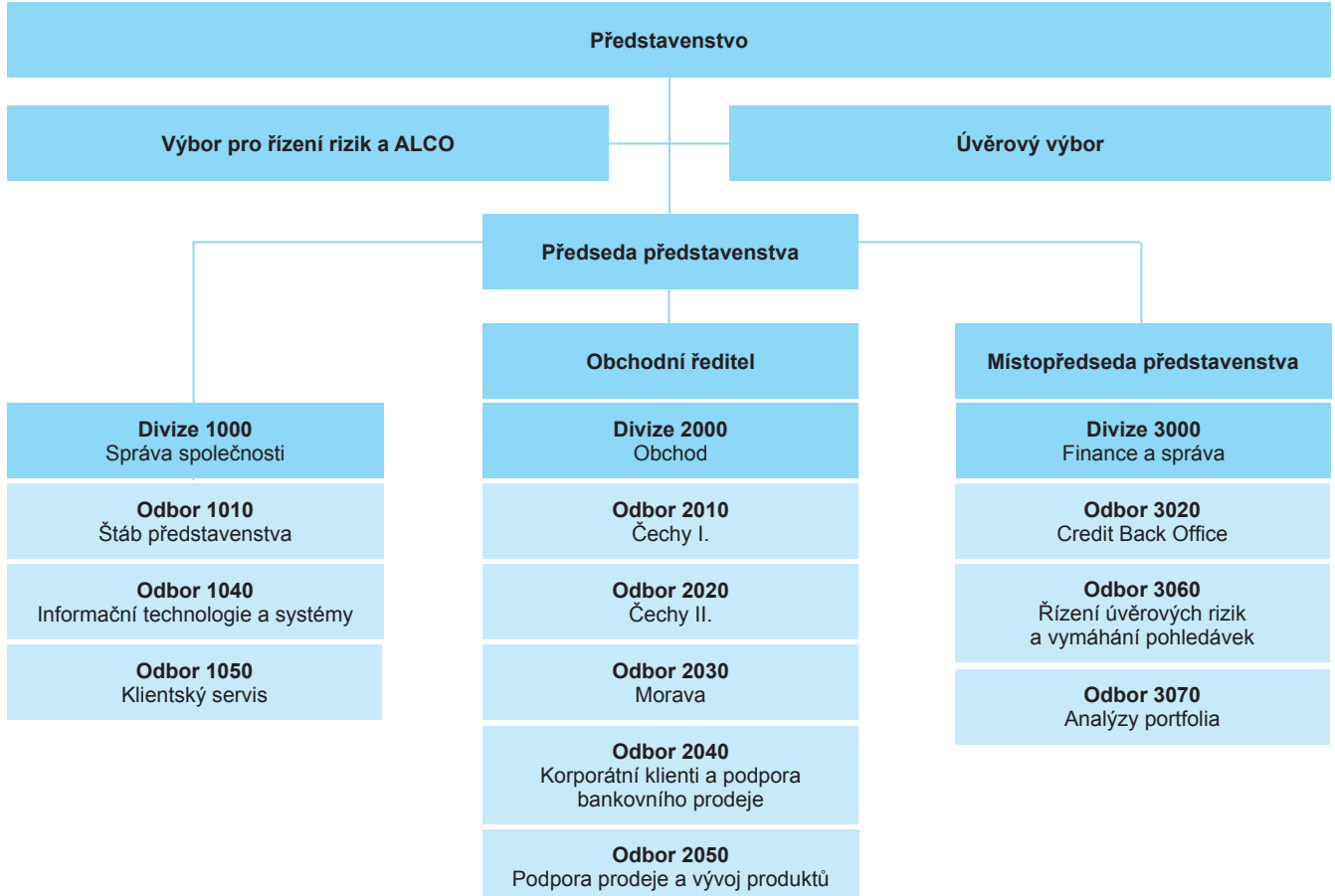
Společnost nemá uzavřenou ovládací smlouvu s mateřskou společností.

Účetní závěrka společnosti je sestavena k 31. 12. 2016 v souladu s českými účetními předpisy a je nekonsolidovaná. Konsolidovaná účetní závěrka dle mezinárodních účetních standardů za nejužší skupinu ve skupině Erste Bank (Finanční skupina České spořitelny), jejíž je společnost součástí, je připravována mateřskou společností Česká spořitelna, a. s. a je na stránkách České spořitelny zveřejněna. Konsolidovanou účetní závěrku za celou a nejšířší skupinu Erste Group Bank vyhotovuje a zveřejňuje na svých webových stránkách Erste Bank.

1.2 Změny a dodatky v obchodním rejstříku v uplynulém účetním období

V obchodním rejstříku vedeném u Městského soudu v Praze došlo 17. 11. 2016 k zániku členství Martina Klapky v představenstvu. Změny v dozorčí radě jsou uvedeny v bodě 1.5.

1.3 Organizační struktura společnosti



Společnost nemá organizační složku v zahraničí.

1.4 Identifikace skupiny

Společnost je součástí finanční skupiny České spořitelny, a.s. Společnost je součástí konsolidačního celku České spořitelny, a.s.

Představenstvo a dozorčí rada k 31. 12. 2016

	Funkce	Jméno
Představenstvo	předseda	Wilfried Elbs
	místopředseda	Ing. Tomáš Veverka
Dozorčí rada	předseda	Jan Jeřábek
	místopředsedkyně	Radka Turková
	člen	Petr Kapoun

Dne 17. 11. 2016 došlo k zániku členství Martina Klapky v představenstvu.

Dne 31. 3. 2016 došlo k zániku funkce předsedy dozorčí rady Karla Mourka.

Dne 31. 3. 2016 došlo k zániku funkce místopředsedy dozorčí rady Dr. Heinze Knotzera.

Dne 1. 4. 2016 došlo k jmenování Jana Jeřábka předsedou dozorčí rady a Petra Kapouna členem dozorčí rady.

Dne 30. 6. 2016 došlo k zániku členství Reinharda Ortnera v dozorčí radě.

2. Účetní metody a obecné účetní zásady

Účetnictví společnosti je vedeno a účetní závěrka byla sestavena v souladu se zákonem č. 563/1991 Sb., o účetnictví v platném znění, vyhláškou č. 500/2002 Sb., kterou se provádějí některá ustanovení zákona č. 563/1991 Sb., o účetnictví, pro účetní jednotky, které jsou podnikateli účtujícími v soustavě podvojného účetnictví, v platném znění a Českými účetními standardy pro podnikatele v platném znění.

Účetnictví respektuje obecné účetní zásady, především zásadu o oceňování majetku historickými cenami, zásadu účtování ve věcné a časové souvislosti, zásadu opatrnosti a předpoklad o schopnosti účetní jednotky pokračovat ve svých aktivitách.

Na základě požadavků novely zákona o účetnictví a prováděcí vyhlášky platné od 1. 1. 2016 došlo ke změně vykazování položek rozvahy a výkazu zisku a ztráty. Pro zajištění srovnatelnosti těchto položek s minulým účetním obdobím byly položky rozvahy a výkazu zisku a ztráty za rok 2015 příslušně reklasifikovány. Společnost postupovala v souladu s Českým účetním standardem pro podnikatele č. 024 „Srovnatelné období za účetní období započaté v roce 2016“.

Údaje v této účetní závěrce jsou vyjádřeny v tisících korunách českých (tis. Kč), pokud není uvedeno jinak.

3. Přehled významných účetních pravidel a postupů

3.1 Dlouhodobý hmotný a nehmotný majetek

Dlouhodobým hmotným majetkem se rozumí majetek se samostatným technicko-ekonomickým určením, který má hmotnou podstatu, jehož ocenění je vyšší než 40 tis. Kč v jednotlivém případě a doba použitelnosti je delší než jeden rok.

Dlouhodobým nehmotným majetkem se rozumí majetek se samostatným technicko-ekonomickým určením, který nemá hmotnou podstatu, jehož doba použitelnosti je delší než jeden rok a jehož ocenění je vyšší než 60 tis. Kč.

Nakoupený dlouhodobý hmotný a nehmotný majetek je oceněn pořizovacími cenami, které zahrnují cenu pořízení a vedlejší pořizovací náklady (montáž, dopravu, apod.).

Majetek nabytý na základě realizace zajišťovacího převodu práva z úvěrových smluv je zaevidován do dlouhodobého hmotného majetku v hodnotě nesplacených pohledávek za klientem.

Technické zhodnocení, pokud převýšilo u jednotlivého hmotného nebo nehmotného majetku v úhrnu za zdaňovací období částku 40 tis. Kč, zvyšuje pořizovací cenu dlouhodobého majetku.

Hmotný majetek s pořizovací cenou nižší než 40 tis. Kč, který není mezi vybraným drobným dlouhodobým majetkem, technické zhodnocení a hmotný majetek s pořizovací cenou nižší než 40 tis. Kč a nehmotný majetek s pořizovací cenou nižší než 60 tis. Kč je účtován do nákladů za období, ve kterém byl pořízen.

Účetní odpisy

Majetek užívaný společností

Majetek je odepisován lineární metodou po dobu jeho předpokládané životnosti.

Umělecká díla bez ohledu na výši ocenění a nedokončené investice se neodepisují.

Doby odpisování pro jednotlivé kategorie majetku jsou následující:

Kategorie majetku	Doba odpisování v letech
Přístroje, stroje a ostatní zařízení	4–12
Dopravní prostředky	4
Inventář	4–6
Software, licence a ostatní nehmotný majetek	4

Zahájení odpisování

U vlastního dlouhodobého hmotného a nehmotného majetku zahájení odpisování proběhne v měsíci následujícím po jeho uvedení do užívání.

U předmětů leasingu – movitých věcí je zahájeno odpisování v měsíci následujícím po fyzickém uvedení předmětu leasingu do užívání nájemcem na základě předaného protokolu o uvedení do provozu.

Způsob tvorby opravných položek u pronajatého majetku a pohledávek

Opravné položky na ztráty z dlouhodobého hmotného a nehmotného majetku jsou tvořeny a aktualizovány na základě inventury mimořádně ukončených smluv jako rozdíl mezi zůstatkovou cenou majetku a jeho tržní cenou. Opravná položka je tvořena v plné výši předpokládaného rozdílu sníženého o zajištění případu.

Opravná položka na ztráty na pronajatém dlouhodobém hmotném a nehmotném majetku u aktivních smluv je stanovena z výše angažovanosti, na níž se aplikuje procento vycházející z počtu dnů po splatnosti nejstarší pohledávky na dané leasingové smlouvě.

Posouzení znehodnocení a tvorba opravné položky je založeno na statistickém modelu. Tento statistický model stanoví pro každou pohledávku konkrétní koeficient oprávkování, jehož výše je závislá na ČNB kategorii, době vymáhání a průběhu vymáhání.

Pro rozdělení takto vypočtené opravné položky z důvodu vykazování na opravnou položku k majetku a opravnou položku k pohledávkám se vychází z analýzy celého portfolia dle jednotlivých komodit z titulu podílu opravných položek u mimořádně ukončených případů, které se tvoří odděleně k majetku (viz výše) a k pohledávkám (viz bod 3.3.).

Opravná položka k zálohám na dlouhodobý hmotný majetek je tvořena na základě analýzy subjektu, kterému byla záloha poskytnuta.

3.2 Dlouhodobý finanční majetek

Dlouhodobým finančním majetkem se rozumí zejména půjčky s dobou splatnosti delší než jeden rok a dále majetkové účasti.

Zápůjčky a úvěry – ostatní představují jistinu z poskytnutých spotřebitelských úvěrů fyzickým osobám nepodnikatelům, fyzickým osobám podnikatelům nebo právnickým osobám.

Za dlouhodobý finanční majetek se považuje jen ta část jistiny, která je splatná po 1 roku od data účetní závěrky.

Způsob tvorby opravných položek

Opravné položky k pohledávkám se tvoří individuálně, přičemž posouzení znehodnocení je založeno na statistickém modelu. Tento statistický model stanoví pro každou smlouvu konkrétní koeficient oprávkování, jehož výše je závislá na ČNB kategorii, době vymáhání a průběhu vymáhání.

3.2.1 Majetkové podíly v ovládaných osobách

Majetkové účasti se při nákupu oceňují pořizovací cenou. Součástí pořizovací ceny cenného papíru a majetkové účasti jsou přímé náklady související s pořízením, např. poplatky a provize makléřům, poradcům a burzám.

K datu pořízení cenných papírů a majetkových účastí je tento dlouhodobý finanční majetek společností klasifikován dle povahy jeho podíly v ovládaných osobách a v účetních jednotkách pod podstatným vlivem.

Podíly ve společnostech, jejichž finanční toky a provozní procesy může společnost řídit s cílem získat přínosy z jejich činnosti, jsou klasifikovány jako Podíly v ovládaných osobách.

K datu účetní závěrky je ocenění podílů v ovládaných osobách následující:

- majetkové účasti v ovládaných osobách jsou oceněny metodou ekvivalence,
- hodnota majetkové účasti oceněné při pořízení pořizovací cenou je k datu účetní závěrky upravována na hodnotu odpovídající míře účasti společnosti na vlastním kapitálu v ovládané a řízené osobě.

3.3 Pohledávky

Pohledávky jsou při vzniku oceňovány jmenovitou hodnotou, následně sníženou o příslušné opravné položky k pochybným a nedobytným částkám.

Pohledávky jsou tvořeny souhrnem neuhrazených leasingových splátek a sumou pohledávek ze splátkového prodeje a poskytnutých spotřebitelských úvěrů.

Způsob tvorby opravných položek u pronajatého majetku a pohledávek (viz bod 3.1.)

Opravné položky k pohledávkám z penalizace jsou tvořeny na celou účetní hodnotu těchto pohledávek.

3.4 Zásoby

Zabavené předměty z titulu ručení u skladového financování jsou oceněny reprodukční pořizovací cenou a jsou účtovány jako zboží.

3.5 Vlastní kapitál

Základní kapitál společnosti se vykazuje ve výši zapsané v obchodním rejstříku městského soudu. Ostatní kapitálové fondy jsou tvořeny peněžními vklady nad hodnotu základního kapitálu.

Valná hromada může rozhodnout o zřízení rezervního fondu ze zisku a o přidělu čistého zisku (jeho části) vykázaného v řádné účetní závěrce do tohoto rezervního fondu. Rezervní fond ze zisku může být použit k úhradě ztráty společnosti či k jinému účelu schválenému valnou hromadou.

3.6 Závazky z obchodních vztahů

Závazky z obchodního styku jsou zaúčtovány v jmenovité hodnotě.

3.7 Přijaté úvěry

Úvěry jsou vykazovány v zůstatkové nominální hodnotě. Úroky z úvěrů jsou časově rozlišovány a účtovány do výsledku hospodaření za účetní období, s nímž věcně a časově souvisí.

Za krátkodobý úvěr se považuje i část dlouhodobých úvěrů, která je splatná do jednoho roku od data účetní závěrky.

3.8 Rezervy

Rezervy jsou vytvářeny k pokrytí budoucích závazků nebo výdajů, u nichž je znám účel, je pravděpodobné, že nastanou, avšak zpravidla není jistá částka nebo datum, k němuž vzniknou.

3.9 Přepočty údajů v cizích měnách na českou měnu

Účetní operace v cizích měnách prováděné během roku jsou účtovány kurzem České národní banky stanoveným ke dni uskutečnění účetního případu.

Finanční majetek, krátkodobá aktiva a závazky v cizí měně jsou k datu účetní závěrky přepočteny dle platného kurzu vyhlášeného Českou národní bankou k tomuto datu a zjištěné kurzové rozdíly jsou proúčtovány ve prospěch finančních výnosů nebo na vrub finančních nákladů běžného období.

3.10 Daně

3.10.1 Daňové odpisy dlouhodobého majetku

Pro účely výpočtu daňových odpisů u vlastního majetku a předmětů operativního pronájmu je použita lineární metoda, u předmětů finančního pronájmu u smluv podepsaných do 31. 12. 2007 metoda odpisu po dobu trvání pronájmu – leasingové odpisy. Předměty finančního pronájmu u smluv podepsaných od 1. 1. 2008 jsou odpisovány dle § 31, popř. § 30a (smlouvy uzavřené v období 20. 7. 2009 – 30. 6. 2010) zákona č. 586/1992 Sb., o daních z příjmů v platném znění.

3.10.2 Splatná daň

Splatná daň za účetní období vychází ze zdanitelného zisku.

Daňový základ pro daň z příjmů se vypočte z výsledku hospodaření běžného období připočtením daňově neuznatelných nákladů a odečtením výnosů, které nepodléhají dani z příjmů, který je dále upraven o slevy na dani a případné zápočty daně zaplacené v zahraničí.

Závazek společnosti z titulu splatné daně je vypočítán pomocí daňových sazeb platných k datu účetní závěrky.

3.10.3 Odložená daň

Výpočet odložené daně je založen na závazkové metodě vycházející z rozvahového přístupu.

Účetní hodnota odložené daňové pohledávky je k datu účetní závěrky posuzována a snížena v rozsahu, v jakém již není pravděpodobné, že bude k dispozici dostatečný zdanitelný zisk, proti němuž by bylo možno tuto pohledávku nebo její část uplatnit.

Odložená daň je zaúčtována do výkazu zisku a ztráty s výjimkou případů, kdy se vztahuje k položkám účtovaným přímo do vlastního kapitálu a kdy je také související odložená daň zahrnuta do vlastního kapitálu.

Odložené daňové pohledávky a závazky jsou vzájemně započítány a v rozvaze vykazány v celkové netto hodnotě s výjimkou případů, kdy nelze některé dílčí daňové pohledávky započítávat proti dílčím daňovým závazkům.

3.11 Výpůjční náklady

Výpůjční náklady z úvěrů přímo související s pořízením, výstavbou nebo výrobou dlouhodobého majetku, jsou přímo zahrnovány do nákladů.

Veškeré ostatní výpůjční náklady jsou zaúčtovány do výkazu zisku a ztráty v období, v němž vznikají.

3.12 Výnosy

Výnosy se účtují časově rozlišené, tj. do období, s nímž věcně i časově souvisejí. O výnosech je účtováno narůstajícím způsobem od začátku účetního období. Pro zjištění výsledku hospodaření v potřebné struktuře se výnosy člení na provozní, finanční a mimořádné.

Výnosy, které se týkají budoucích období, se časově rozlišují:

- úroky z poskytnutých úvěrů jsou rozlišovány anuitně po dobu účinnosti úvěrové smlouvy a jsou účtovány vždy k poslednímu dni v měsíci,
- poplatky za zpracování smluv jsou rozlišovány rovnoměrně po dobu účinnosti smlouvy a jsou účtovány vždy k poslednímu dni v měsíci, ostatní výnosy jsou účtovány zásadně do období, s nímž časově a věcně souvisejí.

3.13 Náklady

Náklady se účtují časově rozlišené, tj. do období, s nímž věcně i časově souvisejí.

Náklady na provize dealerům se časově rovnoměrně rozlišují po dobu trvání smlouvy.

3.14 Použití odhadů

Sestavení účetní závěrky vyžaduje, aby vedení společnosti používalo odhady a předpoklady, jež mají vliv na vykazované hodnoty majetku (zejména pohledávek a hmotného majetku) a závazků k datu účetní závěrky a na vykazovanou výši výnosů a nákladů za sledované období. Vedení společnosti stanovilo tyto odhady a předpoklady na základě všech jemu dostupných relevantních informací.

3.15 Přehled o peněžních tocích

Přehled o peněžních tocích byl sestaven nepřímou metodou. Peněžní ekvivalenty představují krátkodobý likvidní majetek, který lze snadno a pohotově převést na předem známou částku v hotovosti. Peněžní prostředky a peněžní ekvivalenty lze analyzovat takto:

tis. Kč	31. 12. 2015	+/- 2016	31. 12. 2016
Účty v bankách	39 479	-6 805	32 674
Ceniny	159	53	212
Peněžní prostředky a peněžní ekvivalenty celkem	39 638	-6 752	32 886

Peněžní toky z provozních, investičních nebo finančních činností jsou uvedeny v přehledu o peněžních tocích nekompenzovaně.

4. Doplnující údaje k rozvaze a výkazu zisku a ztráty

4.1 Dlouhodobý majetek

4.1.1 Dlouhodobý nehmotný majetek

Pořizovací cena

tis. Kč	Stav k 31. 12. 2014	Přírůstky	Úbytky	Stav k 31. 12. 2015	Přírůstky	Úbytky	Stav k 31. 12. 2016
Ocenitelná práva	15 614	780	0	16 394	936	0	17 330
Software	121 169	7 380	0	128 549	9 128	0	137 677
Celkem	136 783	8 160	0	144 943	10 064	0	155 007

Oprávkky

tis. Kč	Stav k 31. 12. 2014	Přírůstky	Úbytky	Stav k 31. 12. 2015	Přírůstky	Úbytky	Stav k 31. 12. 2016
Ocenitelná práva	-12 396	-824	0	-13 220	-848	0	-14 068
Software	-95 581	-7 480	0	-103 061	-6 695	0	-109 756
Celkem	-107 977	-8 304	0	-116 281	-7 543	0	-123 824

Zůstatková hodnota

tis. Kč	Stav k 31. 12. 2014	Stav k 31. 12. 2015	Stav k 31. 12. 2016
Ocenitelná práva	3 218	3 174	3 262
Software	25 588	25 488	27 921
Celkem ZC včetně OP	28 806	28 662	31 183

Veškerý dlouhodobý nehmotný majetek je užíván společností.

Odpisy dlouhodobého nehmotného majetku

tis. Kč	2015	2016
Celkem	8 304	7 543

4.1.2 Dlouhodobý hmotný majetek

4.1.2.1 Dlouhodobý hmotný majetek vlastní

Pořizovací cena

tis. Kč	Stav k 31. 12. 2014	Přírůstky	Úbytky	Stav k 31. 12. 2015	Přírůstky	Úbytky	Stav k 31. 12. 2016
Samostatné movité věci	34 400	3 888	-6 009	32 279	13 074	-4 392	40 961
– Stroje a zařízení	20 644	487	-3 441	17 690	6 600	-742	23 548
– Dopravní prostředky	13 756	3 401	-2 568	14 589	6 474	-3 650	17 413
Jiný DHM	27	0	0	27	0	0	27
Nedokončený DHM	0	551	0	551	651	-551	651
Celkem	34 427	4 439	-6 009	32 857	13 725	-4 943	41 639

Oprávký

tis. Kč	Stav k 31. 12. 2014	Přírůstky	Úbytky	Stav k 31. 12. 2015	Přírůstky	Úbytky	Stav k 31. 12. 2016
Samostatné movité věci	-23 408	-4 497	5 204	-22 701	-3 983	3 351	-23 333
– Stroje a zařízení	-18 354	-1 432	3 441	-16 345	-919	741	-16 523
– Dopravní prostředky	-5 054	-3 065	1 763	-6 356	-3 064	2 610	-6 810
Celkem	-23 408	-4 497	5 204	-22 701	-3 983	3 351	-23 333

Přírůstky a úbytky opravek zahrnují jak přírůstky a úbytky opravek, tak zůstatkovou cenu prodaného dlouhodobého majetku, popř. hodnotu majetku zničeného.

Zůstatková hodnota

tis. Kč	Stav k 31. 12. 2014	Stav k 31. 12. 2015	Stav k 31. 12. 2016
Samostatné movité věci	10 992	9 578	17 628
– Stroje a zařízení	2 290	1 345	7 026
– Dopravní prostředky	8 702	8 233	10 602
Jiný DHM	27	27	27
Nedokončený DHM	0	551	651
Celkem ZC včetně OP	11 019	10 156	18 306

4.1.2.2 Dlouhodobý hmotný majetek pronajatý formou leasingu a zabavený majetek

Pořizovací cena

tis. Kč	Stav k 31. 12. 2014	Přírůstky	Úbytky	Stav k 31. 12. 2015	Přírůstky	Úbytky	Stav k 31. 12. 2016
Samostatné movité věci	2 543 011	346 609	-796 786	2 092 834	492 600	-706 692	1 878 742
– Stroje a zařízení	808 444	0	-249 833	558 611	0	-161 334	397 277
– Dopravní prostředky	1 657 034	255 958	-422 745	1 490 247	394 737	-436 880	1 448 104
– Inventář	22 106	0	-16 980	5 126	0	0	5 126
– Zabavený majetek z klientských úvěrů	55 427	90 651	-107 228	38 850	97 863	-108 477	28 236
Nedokončený DHM	10 283	255 958	-266 241	0	394 737	-394 737	0
Zálohy na DHM	796	15 985	-16 781	0	2 107	-2 107	0
Celkem	2 554 090	618 552	-1 079 808	2 092 834	889 444	-1 103 536	1 878 742

Oprávký

tis. Kč	Stav k 31. 12. 2014	Přírůsky	Úbytky	Stav k 31. 12. 2015	Přírůsky	Úbytky	Stav k 31. 12. 2016
Samostatné movité věci	-1 282 255	-609 547	796 786	-1 095 016	-552 687	706 962	-940 741
– Stroje a zařízení	-523 172	-128 329	249 833	-401 668	-85 869	161 334	-326 203
– Dopravní prostředky	-745 732	-367 146	422 745	-690 133	-357 569	436 880	-610 822
– Inventář	-13 351	-6 844	16 980	-3 215	-502	0	-3 717
– Zabavený majetek z klientských úvěrů	0	-107 228	107 228	0	-108 748	108 748	0
Celkem	-1 282 255	-609 547	796 786	-1 095 016	-552 687	706 962	-940 741

Přírůsky a úbytky opravek zahrnují jak přírůsky a úbytky opravek, tak zůstatkovou cenu prodaného dlouhodobého majetku popř. hodnotu majetku zničeného.

Opravné položky

tis. Kč	Stav k 31. 12. 2014	Přírůsky	Úbytky	Stav k 31. 12. 2015	Přírůsky	Úbytky	Stav k 31. 12. 2016
OP k samostat. mov. věcem	-74 616	-79 241	106 060	-47 797	-64 269	85 276	-26 790
– OP k DHM – aktiv. vmlouvy	-21 660	-1 133	9 996	-12 797	-698	8 914	-4 581
– OP k DHM – mimořádně ukončené smlouvy	-9 132	-880	6 490	-3 522	-45	1 426	-2 141
OP k zabavenému majetku z klientských úvěrů	-43 824	-77 228	89 574	-31 478	-63 526	74 936	-20 068
OP k nedokončenému DHM	-10 283	0	10 283	0	0	0	0
Celkem	-84 899	-79 241	116 343	-47 797	-64 269	85 276	-26 790

Zůstatková hodnota

tis. Kč	Stav k 31. 12. 2014	Stav k 31. 12. 2015	Stav k 31. 12. 2016
Samostatné movité věci	1 186 140	950 021	911 211
– Stroje a zařízení	285 271	156 943	71 073
– Dopravní prostředky	880 511	783 794	830 561
– Inventář	8 755	1 911	1 409
– Zabavený majetek z klientských úvěrů	11 603	7 373	8 168
Nedokončený DHM	0	0	0
Zálohy na DHM	796	0	0
Celkem ZC včetně OP	1 186 936	950 021	911 211

Odpisy dlouhodobého hmotného majetku

tis. Kč	2015	2016
Celkem	417 292	346 452

4.1.3 Dlouhodobý finanční majetek

Podíly v ovládaných osobách

Společnost k 31. 12. 2016 vlastní 100% majetkový podíl ve společnosti DINESIA a. s. (dříve Leasing České spořitelny, a. s.). Podíl ve společnosti DINESIA a. s. byl nabyt v roce 2008 od České spořitelny, a. s. na smluvním základě.

K 31. 12. 2016 společnost vlastní 100% majetkový podíl ve společnosti s Autoleasing SK, s. r. o. Tento majetkový podíl vznikl založením dceřiné společnosti v roce 2012. V roce 2016 společnost zvýšila základní kapitál ve společnosti s Autoleasing SK, s. r. o.

2016

Podíly v ovládaných a řízených osobách tis. Kč	Stav k 1. 1. 2016	Přírůstky	Přecenění majetkové účasti	Stav k 31. 12. 2016
DINESIA a. s.	34 892	0	4 216	39 108
s Autoleasing SK, s. r. o.	10 608	35 139	1 196	46 943
Celkem	45 500	35 139	5 412	86 051

2015

Podíly v ovládaných a řízených osobách tis. Kč	Stav k 1. 1. 2015	Přírůstky	Přecenění majetkové účasti	Stav k 31. 12. 2015
DINESIA a. s.	34 706	0	186	34 892
s Autoleasing SK, s. r. o.	2 739	9 481	-1 612	10 608
Celkem	37 445	9 481	-1 426	45 500

Požizovací cena

Název společnosti	Sídlo	Požizovací cena	Vlastnický podíl	Hlaso- vací práva	Vlastní kapitál	Výsledek hospo- daření	Příjem z divi- dend za rok	Ocenění k 31. 12. 2016
DINESIA a. s.	Střelnická 8/1680, Praha 8	2 105	100 %	100 %	39 108	4 165	0	39 108
s Autoleasing SK, s. r. o.	Vajnorská 100/A, Bratislava	40 538	100 %	100 %	46 943	1 212	0	46 943
Celkem		33 989			86 051	5 377	0	86 051

Údaje za rok 2016 vycházejí z neauditovaných Finančních výkazů.

Zápůjčky a úvěry – ostatní

Brutto hodnota

tis. Kč	Stav k 31. 12. 2014	Změna stavu úvěrů	Stav k 31. 12. 2015	Změna stavu úvěrů	Stav k 31. 12. 2016
Zápůjčky a úvěry – ostatní	3 684 722	544 145	4 228 867	637 698	4 866 565
Poskytnuté úvěry – Fyzická osoba nepodnikatel	1 361 826	40 009	1 401 835	197 907	1 599 742
Poskytnuté úvěry – Fyzická osoba podnikatel/Právnícká osoba	2 322 896	504 136	2 827 032	439 791	3 266 823
Celkem	3 684 722	544 145	4 228 867	637 698	4 866 565

Opravné položky

tis. Kč	Stav k 31. 12. 2014	Přírůstky	Úbytky	Stav k 31. 12. 2015	Přírůstky	Úbytky	Stav k 31. 12. 2016
Opravná položka k jistině – Fyzická osoba nepodnikatel	-5 521	-7 493	10 137	-2 876	-4 283	4 486	-2 673 442
Opravná položka k jistině – Fyzická osoba podnikatel/Právnícká osoba	-13 375	-27 390	31 152	-9 613	-24 928	26 574	-7 967
Celkem	-18 896	-34 882	41 289	-12 489	-29 211	31 060	-10 640

Čistá hodnota

tis. Kč	Čistá hodnota k 31. 12. 2015	Čistá hodnota k 31. 12. 2016
Zápůjčky a úvěry – ostatní	4 216 378	4 855 925
– Poskytnuté úvěry – Fyzická osoba nepodnikatel	1 398 959	1 597 069
– Poskytnuté úvěry – Fyzická osoba podnikatel / Právnícká osoba	2 817 419	3 258 857
Celkem	4 216 378	4 855 925

4.2 Dlouhodobé pohledávky

Dlouhodobé pohledávky z obchodních vztahů:

tis. Kč	Stav k 31. 12. 2015	Stav k 31. 12. 2016
Splátkový prodej	9 042	0
Dlouhodobé pohledávky z obchodních vztahů celkem	9 042	0

Dlouhodobé pohledávky z obchodních vztahů jsou tvořeny tou částí pohledávek ze splátkového prodeje, která je splatná po 1 roce od data účetní závěrky.

4.3 Zásoby

4.3.1 Zboží

Požizovací cena

tis. Kč	Stav k 31. 12. 2015	Stav k 31. 12. 2016
Zabavený majetek ze skladového financování	2 394	8 238
Celkem	2 394	8 238

Opravné položky

tis. Kč	Stav k 31. 12. 2015	Stav k 31. 12. 2016
OP – Zabavený majetek ze skladového financování	-2 191	-8 057
Celkem	-2 191	-8 057

4.4 Krátkodobé pohledávky

4.4.1 Věková struktura pohledávek z obchodních vztahů

Pohledávky z obchodních vztahů představují souhrn pohledávek z leasingových splátek, pohledávek ze splátkového prodeje a pohledávek z úvěrových smluv.

tis. Kč	Stav k 31. 12. 2015	Stav k 31. 12. 2016
Pohledávky ze splátkového prodeje	19 912	13 004
Pohledávky z leasingových splátek	31 816	10 333
Pohledávky ze spotřebitelských úvěrů	2 186 421	2 358 946
Pohledávky ostatní	1 366	579
Pohledávky celkem	2 239 515	2 382 862

Rok tis. Kč	Kategorie	Do splatnosti	Po splatnosti				Celkem	
			0–90 dní	91–180 dní	181–360 dní	1–2 roky		2 a více let
2016	Brutto	2 221 622	45 959	24 414	33 976	15 715	41 176	2 382 862
	Opravné položky							-138 092
	Netto							2 244 770
2015	Brutto	2 058 870	31 437	11 911	45 846	36 172	55 279	2 239 515
	Opravné položky							-167 523
	Netto							2 071 992

4.4.2 Přehled opravných položek ke krátkodobým pohledávkám

tis. Kč	Stav k 1. 1. 2015	Přírůstky	Úbytky	Stav k 31. 12. 2015	Přírůstky	Úbytky	Stav k 31. 12. 2016
OP k pohledávkám – aktivní smlouvy	-12 858	-17 314	23 901	-6 271	-13 248	14 703	-4 816
OP k pohledávkám – mimořádně ukončené smlouvy	-188 188	-233 898	320 508	-101 578	-127 666	150 345	-78 899
OP k pohledávkám – penalizace	-3 701	-741	3 157	-1 285	-619	973	-931
OP k pohledávkám – smluvní pokuty	-35	-2	27	-10	0	5	-5
OP k pohledávkám – konkurz	-20 334	-6 848	7 589	-19 593	-15 679	9 215	-26 057
OP k pohledávkám ze smluv. pokut a úr. z prodlení	-13 674	-10 527	15 575	-8 626	-8 690	11 371	-5 945
OP k pohledávkám – smluvní pokuty – úvěry	-38 297	-25 170	33 307	-30 160	-17 629	26 350	-21 439
Celkem OP k pohledávkám	-277 087	-294 500	404 064	-167 523	-183 531	212 962	-138 092
OP k pohledávkám – stock financing	-79 771	-113 547	135 051	-58 267	-89 117	81 931	-65 453
OP k pohledávkám celkem	-356 858	-408 047	539 115	-225 790	-272 648	294 893	-203 545

4.4.3 Krátkodobé pohledávky včetně pohledávek k podnikům ve skupině

Název společnosti tis. Kč	Stav k 31. 12. 2015	Stav k 31. 12. 2016
Česká spořitelna, a. s.	2 413	2 342
DINESIA a. s.	0	0
Reico investiční společnost České spořitelny, a. s.	23	14
ČS do domu, a. s.	0	3
s Autoleasing SK, s. r. o.		
– Pohledávky vzniklé na základě poskytování odborných služeb	280	0
– Pohledávky vzniklé na základě komisionářské smlouvy	5	0
– Pohledávky vzniklé na základě přefakturace bankovních garancí	927	0
Celkem krátkodobé pohledávky k podnikům ve skupině	3 648	2 359
Pohledávky mimo skupinu	3 258 853	3 380 404
Krátkodobé pohledávky celkem (brutto)	3 262 501	3 382 763

4.5. Ostatní pohledávky

4.5.1 Daňové pohledávky a krátkodobé poskytnuté zálohy

V daňových pohledávkách eviduje společnost pohledávky z titulu daně z příjmů a daně z přidané hodnoty.

Poskytnuté zálohy obsahují zejména položky související s technickou správou budov a zálohy placené dodavatelům z obchodní činnosti.

4.5.2 Dohadné účty aktivní

tis. Kč	Stav k 31. 12. 2015	Stav k 31. 12. 2016
Provize z pojištění	6 332	5 372
Náhrada pojistných událostí	0	0
Ostatní	1 159	332
Výnosový úrok z půjček dealerům	7 896	7 176
Dohadné účty aktivní celkem	15 387	12 880

4.5.3 Jiné pohledávky

tis. Kč	Stav k 31. 12. 2015	Stav k 31. 12. 2016
Krátkodobý úvěr poskytnutý dodavatelům – brutto	996 586	980 337
Opravné položky k jiným pohledávkám	-58 267	-65 453
Krátkodobý úvěr poskytnutý dodavatelům – netto	938 319	914 884
Ostatní jiné pohledávky	5	11
Jiné pohledávky celkem	938 324	914 895

Jiné pohledávky představují krátkodobé poskytnuté úvěry dodavatelům předmětů leasingu.

4.6 Krátkodobý finanční majetek

tis. Kč	Stav k 31. 12. 2015	Stav k 31. 12. 2016
Ceniny	159	212
Běžné účty	39 479	32 674
Krátkodobý finanční majetek celkem	39 638	32 886

4.7 Časové rozlišení aktiv

tis. Kč	Stav k 31. 12. 2015	Stav k 31. 12. 2016
Náklady příštích období	723 761	812 139
Příjmy příštích období	50 065	41 925
Časové rozlišení celkem	773 826	854 065

Na účtech časového rozlišení jsou zaúčtovány dodávky služeb, které byly vyfakturovány v běžném účetním období a určitou částí zasahují do následujícího účetního období. Zúčtování těchto nákladů se provede v období, s nimž věcně a časově souvisejí.

Náklady příštích období představují časové rozlišení provizí za zprostředkování obchodních případů. Náklady na provize jsou rovnoměrně časově rozlišeny po dobu trvání leasingové a úvěrové smlouvy.

Příjmy příštích období zahrnují zejména nevyfakturované výnosy z leasingu a úroky z poskytnutých úvěrů a jsou účtovány do výnosů období, do kterého věcně a časově přísluší.

4.8 Odložená daň

Odloženou daňovou pohledávku lze analyzovat následovně:

Odložená daň z titulu tis. Kč	Stav k 31. 12. 2015	Stav k 31. 12. 2016
Zůstatková cena dlouhodobého majetku	46 881	53 750
Opravné položky k majetku	9 498	6 621
Dlouhodobý finanční majetek	-6 230	-7 031
Opravné položky k pohledávkám	11 165	9 622
Nezaplacené sociální a zdravotní pojištění	2 225	2 598
Celkem	63 539	65 560

4.9 Vlastní kapitál

Změny vlastního kapitálu

tis. Kč	Stav k 31. 12. 2015	Stav k 31. 12. 2016
Zisk běžného účetního období	138 068	125 290
Vlastní kapitál	1 690 790	2 020 692

Dne 15. 6. 2016 a 16. 6. 2015 bylo rozhodnuto valnou hromadou o rozdělení zisku za rok 2015 a 2014 (viz Bod 7). V souladu se stanovami společnost převedla část zisku do rezervního fondu (viz Bod 7).

Dne 24. 11. 2016 byla uzavřena s Českou spořitelnou a. s. dohoda o poskytnutí příplatku mimo základní kapitál ve výši 200 mil. Kč.

4.9.1 Oceňovací rozdíly z přecenění majetku a závazků

Majetková účast společnosti tis. Kč	Přecenění k 31. 12. 2015	Přecenění k 31. 12. 2016
DINESIA a. s.	32 788	37 004
s Autoleasing SK, s. r. o.	-28 860	-27 664
Odložená daň z oceňovacích rozdílů	-6 230	-7 031
Přecenění celkem	-2 302	2 309

4.10 Rezervy

V roce 2016 a 2015 společnost drží rezervu na soudní spory ve výši 12 408 tis. Kč, resp. 12 824 tis. Kč.

4.11 Závazky k bankovním institucím

tis. Kč	Stav k 31. 12. 2015	Stav k 31. 12. 2016
Bankovní úvěry dlouhodobé	4 223 325	4 466 090
Krátkodobé bankovní úvěry	2 827 839	3 159 530
Závazky k bankovním institucím celkem	7 051 164	7 625 620

2016

Banka/Věřitel tis. Kč	Zůstatek k 31. 12. 2016	Forma zajištění	Měna
Česká spořitelna, a. s.	6 852 231	bez zajištění	CZK
Česká spořitelna, a. s.	228 255	bez zajištění	EUR
UniCredit bank, a. s.	400 000	bankovní záruka	CZK
Raiffeisenbank a. s.	145 134	bankovní záruka	CZK
	7 625 620		

2015

Banka/Věřitel tis. Kč	Zůstatek k 31. 12. 2015	Forma zajištění	Měna
Česká spořitelna, a. s.	6 685 772	bez zajištění	CZK
Česká spořitelna, a. s.	154 844	bez zajištění	EUR
Raiffeisenbank a. s.	78 373	bankovní záruka	EUR
Raiffeisenbank a. s.	132 175	bankovní záruka	CZK
	7 051 164		

Splátkový kalendář bankovních úvěrů k 31. 12. 2016

Banka/Věřitel tis. Kč	2017	2018	2019	2020	2021	2022	2023
Česká spořitelna, a. s.	2 614 396	1 904 966	1 285 689	775 454	341 415	125 363	33 203
UniCredit bank, a. s.	400 000	0	0	0	0	0	0
Raiffeisenbank, a. s.	145 134	0	0	0	0	0	0
Celkem	3 159 530	1 904 966	1 285 689	775 454	341 415	125 363	33 203

Část úvěrů splatná do 31. 12. 2016 je v souladu s platnými účetními předpisy vykázána v položce krátkodobé bankovní úvěry.

Společnost na základě již uzavřených rámcových úvěrových smluv s bankami předpokládá v budoucnu průběžné přefinancování krátkodobé složky úvěrů novými zdroji na krátkodobé či střednědobé bázi. S ohledem na skutečnost, že všechny úvěrové linky od cizích bank jsou garantovány mateřskou společností, tak zde není riziko ukončení jednotlivých úvěrových tranší bez adekvátní náhrady. Řízení finančních toků společnosti probíhá na pravidelné krátkodobé a střednědobé bázi ve spolupráci s mateřskou bankou.

4.12 Krátkodobé závazky

4.12.1 Krátkodobé přijaté zálohy

Krátkodobé přijaté zálohy v celkové výši 60 762 tis. Kč (2015: 58 057 tis. Kč) tvoří zejména přijaté úhrady před splatností pohledávky.

4.12.2 Věková struktura krátkodobých závazků z obchodních vztahů

Kategorie do splatnosti tis. Kč	Stav k 31. 12. 2015	Stav k 31. 12. 2016
Krátkodobé závazky z obchodních vztahů	3 770	14 953

Společnost neviduje závazky po splatnosti.

Krátkodobé závazky z obchodních vztahů jsou tvořeny závazky k dodavatelům.

4.12.3 Ostatní krátkodobé závazky

tis. Kč	Stav k 31. 12. 2015	Stav k 31. 12. 2016
Závazky k zaměstnancům	5 081	4 983
Závazky ze sociálního a zdravotního pojištění	2 478	2 500
Stát – daňové závazky	2 970	1 142
Dohadné účty pasivní	105 616	114 749
– nevyfakturované dodávky	86 424	93 141
– ostatní	19 192	21 608
Jiné závazky	13 330	7 014
Ostatní krátkodobé závazky celkem	129 475	130 388

Přehled rozdělení krátkodobých závazků z pohledu spřízněných stran je uveden v následující tabulce.

Název společnosti tis. Kč	Stav k 31. 12. 2015	Stav k 31. 12. 2016
Česká spořitelna, a. s. – úroky z úvěru	15 042	6 030
Česká spořitelna, a. s. – participace na riziku	12 671	3 685
Celkem krátkodobé závazky k podnikům ve skupině	27 713	9 715

Jiné závazky představují přijaté garance od České spořitelny, a. s. z titulu participace na riziku vyplývajících z uzavřených obchodních případů, které budou započteny s pohledávkami vůči klientům z předčasně ukončených smluv v momentě konečného vyrovnání s klientem.

4.13 Výnosy příštích období

tis. Kč	Stav k 31. 12. 2015	Stav k 31. 12. 2016
VPO – leasingové splátky	145 382	110 997
VPO – poplatek za uzavření smluv	73 932	51 679
VPO – splátkový prodej	1 770	320
Výnosy příštích období celkem	221 084	162 996

4.14 Výnosy z běžné činnosti podle hlavních činností

tis. Kč	31. 12. 2015	31. 12. 2016
Splátkový prodej (tržby za prodej zboží)	1 997	0
Prodané předměty úvěru (tržby za prodej zboží)	1 493	5 631
Tržby za prodej zboží celkem	3 490	5 631
Finanční leasing	404 716	320 387
Operativní leasing	72 656	75 120
Ostatní	7 498	16 137
Leasing celkem (tržby za prodej vlastních výrobků a služeb)	484 870	411 644
Provize za zprostředkování pojištění	29 216	31 108
Výnosy z poplatků za uzavření a zpracování úvěrových smluv	152 669	142 780
Výnosy z ostatních poplatků	28 198	27 507
Ostatní výnosy	1 125	3 094
Tržby z prodeje výrobků a služeb celkem	696 077	616 133

Veškeré výnosy z běžné činnosti realizovala společnost na českém trhu.

4.14.1 Struktura leasingového portfolia

Komodita	Podíl na portfoliu v % 2015	Podíl na portfoliu v % 2016
Osobní vozy	49,23	64,53
Užitkové vozy	8,52	8,56
Nákladní vozy	8,26	7,09
Návěsy a přívěsy	5,71	3,72
Tahače	7,17	4,35
Autobusy	3,13	3,00
Manipulační technika	0,61	0,06
Lodní a železniční technika	0,81	0,71
Dopravní technika celkem	83,44	92,03
Strojní zařízení	7,45	3,38
Stroje pro potravinářský průmysl	1,91	0,29
Zařízení interiérů a služeb	2,54	1,98
Kancelářská technika	0,71	–
Ostatní účelové stroje	2,43	1,41
Stavební stroje a technika	0,55	0,27
Měřicí a laboratorní technika	0,25	–
Energetické stroje	0,58	0,48
Ostatní stroje a technika	0,15	0,15
Stroje, přístroje a zařízení celkem	16,56	7,97
Celkem zůstatkové hodnoty bez opravných položek	100,00	100,00

4.15 Transakce se spřízněnými osobami

4.15.1 Výnosy realizované se spřízněnými subjekty

Subjekt tis. Kč	Vztah ke společnosti	k 31. 12. 2015	k 31. 12. 2016
Česká spořitelna, a. s.	mateřská společnost	11 541	8 959
Stavební spořitelna, a. s.	sesterská společnost	0	147
s IT Solutions CZ, s. r. o.	sesterská společnost	526	0
REICO investiční společnost České spořitelny, a. s.	sesterská společnost	701	184
Procurement services CZ, s. r. o.	ostatní propojená osoba	101	153
s Autoleasing SK, s. r. o.	dceřiná společnost	1 364	1 553
ČS do domu, a. s.	sesterská společnost	1 266	1 242
Erste Group Share Services (EGSS), s. r. o.	ostatní propojená osoba	43	0
Erste Leasing, a. s.	sesterská společnost	18	7
Factoring České spořitelny, a. s.	sesterská společnost	4	12
Pojišťovna České spořitelny, a. s.	ostatní propojená osoba	22	72
Česká spořitelna – penzijní společnost, a. s.	sesterská společnost	3	15
Erste Grantika advisory, a. s.	sesterská společnost	282	172
VĚRNOSTNÍ PROGRAM IBOD, a. s.	sesterská společnost	0	164
Procurement Services CZ, s. r. o.	ostatní propojená osoba	0	33
Celkem		15 871	12 713

4.15.2 Náklady realizované se spřízněnými subjekty

2016

Subjekt tis. Kč	Vztah ke společnosti	Služby	Ostatní náklady	Finanční náklady	Celkem
Česká spořitelna, a. s.	mateřská společnost	24 804	144	80 974	105 922
Erste Leasing, a. s.	sesterská společnost	791	0	0	791
Procurement Services CZ, s. r. o.	ostatní propojená osoba	120	40	0	160
s Autoleasing SK, s. r. o.	dceřiná společnost	0	52	0	52
Erste Group Bank AG	ostatní propojená osoba	473	0	0	473
Celkem		26 188	236	80 974	107 398

2015

Subjekt tis. Kč	Vztah ke společnosti	Služby	Ostatní náklady	Finanční náklady	Celkem
Česká spořitelna, a. s.	mateřská společnost	23 852	77	90 460	126 864
Erste Leasing, a. s.	sesterská společnost	792	0	0	792
ÖCI-G.m.b.H.	ostatní propojená osoba	-1 052	0	0	-1 052
Procurement Services CZ, s. r. o.	ostatní propojená osoba	277	0	0	277
Celkem		23 869	77	90 460	126 881

4.16 Náklady vynaložené na prodané zboží

tis. Kč	2015	2016
Náklady na prodané zboží	9 527	9 359

4.17 Spotřeba

tis. Kč	2015	2016
Spotřeba materiálu	2 779	3 458
Spotřeba energie a paliv	2 337	1 941
Spotřeba celkem	5 116	5 399

4.18 Služby

tis. Kč	2015	2016
Marketing	26 572	27 892
Odměna statutárnímu auditorovi	2 279	2 274
Právní a poradenské služby	28	19
Služby spojené s mimořádným ukončením smluv	11 981	12 173
Úplata za odborné služby smlouvy	11 748	13 666
Školení	814	1 068
Telefon, fax, poštovné	2 291	2 356
Opravy a udržování	1 833	1 348
Cestovné	727	644
Outsourcing	4 745	3 883
Provize obchodním partnerům	342 666	329 689
Nájemné	8 200	8 030
Ostatní služby související s leasingem	10 442	16 872
Ostatní	20 731	23 823
Celkem	445 057	443 737

4.19 Osobní náklady a počet zaměstnanců

Průměrný přepočtený počet zaměstnanců a výše osobních nákladů za rok 2016 a 2015 je následující:

2016

tis. Kč	Počet	Mzdové náklady	Odměny členům orgánů	Soc. a zdrav. zabezpečení	Ostatní náklady	Osobní náklady celkem
Zaměstnanci	105	58 184	0	20 070	5 098	83 352
Vedení společnosti	10	16 857	10 127	6 623	464	34 071
Celkem	115	75 041	10 127	26 693	5 562	117 423

2015

tis. Kč	Počet	Mzdové náklady	Odměny členům orgánů	Soc. a zdrav. zabezpečení	Ostatní náklady	Osobní náklady celkem
Zaměstnanci	102	55 748	0	19 220	3 159	78 127
Vedení společnosti	9	16 464	10 644	6 484	1 460	35 052
Celkem	111	72 212	10 644	25 704	4 619	113 179

Pod pojmem vedení společnosti se rozumí představenstvo a vedoucí pracovníci společnosti.

4.19.1 Poskytnuté půjčky, úvěry či ostatní plnění

Členové představenstva obdrželi půjčky a odměny nad rámec základního platu:

tis. Kč	2016
Příspěvky na životní a důchodové pojištění	57
Osobní vozy/jiné movité a nemovité věci s možností využití pro soukromé účely (údaj představuje částku, o kterou se zvyšuje daňový základ pracovníků)	893
Akcie (údaj představuje částku, o kterou se zvyšuje daňový základ pracovníků)	0
Ostatní plnění (zvýšení daňového základu – soukromé pohonné hmoty)	280
Celkem	1 230

tis. Kč	2015
Příspěvky na životní a důchodové pojištění	68
Osobní vozy/jiné movité a nemovité věci s možností využití pro soukromé účely (údaj představuje částku, o kterou se zvyšuje daňový základ pracovníků)	302
Akcie (údaj představuje částku, o kterou se zvyšuje daňový základ pracovníků)	0
Ostatní plnění (zvýšení daňového základu – soukromé pohonné hmoty)	90
Celkem	460

4.20 Úpravy hodnot v provozní oblasti

tis. Kč	2015	2016
Změna stavu účetních opravných položek k pohledávkám	-137 476	-24 093
Změna stavu účetních opravných položek k zásobám	-1 077	5 866
Změna stavu účetních opravných položek k majetku	-37 102	-21 009
Odpisy dlouhodobého majetku	425 596	353 995
Změna stavu rezerv a opravných položek v provozní oblasti celkem	249 941	314 759

4.20.1 Přehled změn opravných položek

tis. Kč	Stav k 1. 1. 2015	Přírůstky	Úbytky	Stav k 31. 12. 2015	Přírůstky	Úbytky	Stav k 31. 12. 2016
OP k leasingovému majetku	-30 792	-2 013	16 486	-16 319	-743	10 342	-6 720
OP k pohledávkám z obchodních vztahů	-277 087	-294 500	404 064	-167 523	-183 531	212 962	-138 092
OP k jiným pohledávkám	-79 771	-113 547	135 051	-58 267	-89 117	81 931	-65 453
OP k úvěrům	-18 896	-34 882	41 289	-12 489	-29 211	31 060	-10 640
OP k zabavenému majetku	-43 824	-77 228	89 574	-31 478	-63 526	74 936	-20 068
OP ke zboží	-3 268	-819	1 896	-2 191	-11 176	5 310	-8 057
Celkem	-463 921	-522 989	698 643	-288 267	-377 304	416 541	-249 030

4.21 Ostatní provozní výnosy

tis. Kč	2015	2016
Tržby z prodaného dlouhodobého majetku	106 975	133 577
Jiné provozní výnosy: z toho	151 122	145 399
Smluvní pokuty a úroky z prodlení	39 077	28 546
Náhrady škod	96 299	102 707
Přefakturace a výnosy z pojistného	972	3 856
Výnos z postoupených a odepsaných pohledávek	9 963	5 819
Ostatní výnosy mimo leasing	4 811	4 471
Ostatní provozní výnosy celkem	258 097	278 976

4.22 Ostatní provozní náklady

tis. Kč	2015	2016
Zůstatková cena prodaného dlouhodobého majetku	153 210	150 900
Daně a poplatky	1 899	1 798
Rezervy z provozní oblasti	2 982	-417
Jiné provozní náklady: z toho	256 392	177 657
Ostatní provozní náklady	13 794	12 275
Náklady na postoupené pohledávky	186 029	94 665
Odpis pohledávek	9 137	5 474
Náklady na pojistné	3 160	5 155
Manka a škody v provozní oblasti	44 272	60 088
Ostatní provozní náklady celkem	414 483	329 938

4.23 Výnosové úroky

tis. Kč	2015	2016
Úroky z bankovních účtů běžných	5	0
Marže splátkový prodej	4 396	1 449
Úroky z poskytnutých úvěrů fyz. osobám (nepodnikatelům)	200 829	196 778
Úroky z poskytnutých úvěrů fyz. osobám (podnikatelům) a PO	320 777	347 177
Úroky od jiných dlužníků	22 127	22 552
Celkem	548 134	567 956

4.24 Nákladové úroky

tis. Kč	2015	2016
Úroky z úvěrů	89 417	80 926
Úroky z kontokorentů	463	780
Celkem	89 880	81 706

4.25 Ostatní finanční výnosy

tis. Kč	2015	2016
Kurzové zisky	7 827	1 030
Ostatní	354	362
Celkem	8 181	1 392

4.26 Ostatní finanční náklady

tis. Kč	2015	2016
Bankovní poplatky	2 748	2 748
Ostatní	3	0
Kurzové ztráty	5 107	1 049
Celkem	7 858	3 797

4.27 Daň z příjmu za běžnou činnost

Celková výše daně za rok může být porovnána s hospodářským výsledkem dle výkazu zisku a ztráty následovně:

tis. Kč	Stav k 31. 12. 2015	Stav k 31. 12. 2016
Zisk před zdaněním	178 938	163 970
Daňově neuznatelné položky	148 883	154 010
Daňově odpočitatelné položky	-104 387	-99 334
Daňový základ	223 434	218 645
Snížení daň. základu – dary	0	0
Upravený základ daně	223 434	218 645
Daň při lokální sazbě daně z příjmů 19 % (2015: 19 %)	42 452	41 543
Doměrek/vratka	111	-41
Daň splatná	42 563	41 502
Daň odložená	-1 693	-2 822
Celkem daň z příjmů za běžnou činnost	40 870	38 680

5. Majetek a závazky neuvedené v účetnictví

K 31. 12. 2016 se společnost neúčastnila žádného soudního sporu, jehož rozhodnutí by mělo podstatný dopad na společnost a který není zohledněn v rezervách.

Společnost nemá k datu účetní závěrky budoucí závazky z titulu investičních výdajů plynoucích z uzavřených smluv.

6. Přehled o peněžních tocích (viz příloha)

Přehled o peněžních tocích byl zpracován nepřímou metodou.

7. Přehled o změnách vlastního kapitálu

	Základní kapitál	Ážio	Ostatní kapitálové fondy	Ostatní rezervní fondy	Oceňovací rozdíly z přecenění majetku	Neuhrazená ztráta minulých let	Výsledek hospodaření běžného účetního období	Celkem
K 31. prosinci 2014	500 000	256 000	1 056 900	17 751	-842	-405 839	130 213	1 554 183
Rozdělení výsledku hospodaření	0	0	0	0	0	123 702	-123 702	0
Oceňovací rozdíl z přecenění investic	0	0	0	0	-1 461	0	0	-1 461
Příspěvek do rezervního fondu	0	0	0	6 510	0	0	-6 510	0
Výsledek hospodaření za běžné období	0	0	0	0	0	0	138 068	138 068
K 31. prosinci 2015	500 000	256 000	1 056 900	24 261	-2 302	-282 137	138 068	1 690 790
Rozdělení výsledku hospodaření	0	0	0	0	0	131 165	-131 165	0
Oceňovací rozdíl z přecenění investic	0	0	0	0	4 611	0	0	4 612
Příspěvek do rezervního fondu	0	0	0	6 903	0	0	-6 903	0
Navýšení ostatních kapitálových fondů	0	0	200 000	0	0	0	0	200 000
Výsledek hospodaření za běžné období	0	0	0	0	0	0	125 290	125 290
K 31. prosinci 2016	500 000	256 000	1 256 900	31 165	2 309	-150 972	125 290	2 020 692

Sestaveno dne: 21. 3. 2017

Podpis statutárního orgánu účetní jednotky:


Wilfried Elbs
předseda představenstva

Ing. Tomáš Veverka
člen představenstva

Osoba odpovědná za účetnictví:


Ing. Tomáš Veverka
člen představenstva

Osoba odpovědná za účetní závěrku:


Ing. Tomáš Veverka
člen představenstva

Zpráva o vztazích

mezi propojenými osobami podle § 82 zákona č. 90/2012 Sb.,
o obchodních korporacích, za účetní období 2016

Společnost s Autoleasing, a.s., se sídlem Praha 4, Budějovická 1912/64b, Krč, PSČ 140 00, IČ 27 08 94 44, zapsaná v obchodním rejstříku, oddíl B, vložka 8912, vedeném Městským soudem v Praze (dále jen „zpracovatel“), je součástí podnikatelského seskupení (koncernu), ve kterém existují následující vztahy mezi zpracovatelem a ovládajícími osobami a dále mezi zpracovatelem a osobami ovládanými stejnými ovládajícími osobami (dále jen „propojené osoby“).

Tato zpráva o vztazích mezi níže uvedenými osobami byla vypracována v souladu s ustanovením § 82 zákona č. 90/2012 Sb., o obchodních korporacích, v platném znění, za účetní období 1. 1. 2016 až 31. 12. 2016 (dále jen „účetní období“). Mezi zpracovatelem a níže uvedenými osobami byly v tomto účetním období v platnosti níže uvedené smlouvy a byly přijaty či uskutečněny následující právní úkony a ostatní faktická opatření:

A. Přehled osob, jejichž vztahy jsou popisovány (viz body B, C níže)

Erste Group Bank AG	
—	Erste Group Shared Services (EGSS), s. r. o.
—	ÖCI-Unternehmensbeteiligungsgesellschaft m. b. H.
—	Procurement Services GmbH
—	Procurement Services CZ, s. r. o.
—	EGB Ceps Beteiligungen GmbH
—	EGB Ceps Holding GmbH
—	Česká spořitelna, a. s.
—	ČS do domu, a. s.
—	DINESIA a. s.
—	Erste Leasing, a. s.
—	REICO investiční společnost České spořitelny, a. s.
—	s Autoleasing SK, s. r. o.
—	s IT Solutions CZ, s. r. o.
—	Česká spořitelna – penzijní společnost, a. s.
—	brokerjet České spořitelny, a. s.
—	Erste Grantika Advisory, a. s.
—	Stavební spořitelna České spořitelny, a. s.
—	VĚRNOSTNÍ PROGRAM IBOD, a. s.

B. Ovládající osoby

- **Erste Group Bank AG**,
se sídlem Vídeň, Graben 21, Rakousko
Vztah ke společnosti: nepřímá ovládající osoba
Popis vztahů – viz **Příloha č. 1**
- **EGB Ceps Beteiligungen GmbH**,
se sídlem Vídeň, Graben 21, Rakousko
- **EGB Ceps Holding GmbH**,
se sídlem Vídeň, Graben 21, Rakousko
- **Česká spořitelna, a. s.**,
se sídlem Praha 4, Olbrachtova 1929/62, PSČ 140 00,
IČO 45244782
Vztah ke společnosti: přímo ovládající osoba
Popis vztahů – viz **Příloha č. 2**

C. Ostatní propojené osoby

- **DINESIA a. s.**
se sídlem Praha 8, Střelnická 8/1680, PSČ 182 00,
IČO 63 99 95 79
Vztah ke společnosti: společnost přímo ovládaná
zpracovatelem (dceřiná společnost)
Popis vztahů – viz **Příloha č. 3**
- **s Autoleasing SK, s. r. o.**
se sídlem Vajnorská 100/A, Bratislava, 831 04,
IČO 46 806 491
Vztah ke společnosti: společnost přímo ovládaná
zpracovatelem (dceřiná společnost)
Popis vztahů – viz **Příloha č. 4**
- **ČS do domu, a. s.**
se sídlem Praha 4, Poláčkova 1976/2, PSČ 140 21,
IČO 28909011
Vztah ke společnosti: propojená osoba přímo ovládaná
Českou spořitelnou, a. s. (sesterská společnost)
Popis vztahů – viz **Příloha č. 5**
- **Erste Leasing, a. s.**
se sídlem Znojmo, Horní náměstí 264/18, PSČ 669 02,
IČO 16325460
Vztah ke společnosti: společnost přímo ovládaná
Českou spořitelnou, a. s. (sesterská společnost)
Popis vztahů – viz **Příloha č. 5**

- **s IT Solutions CZ, s. r. o.**
se sídlem Praha 4, Antala Staška 32/1292, PSČ 140 00,
IČO 27864260
Vztah ke společnosti: společnost přímo ovládaná Českou
spořitelnou, a. s. (sesterská společnost). Od 1. 1. 2017 je
společnost v likvidaci.
Popis vztahů – viz **Příloha č. 5**
- **brokerjet České spořitelny, a. s.**
se sídlem Praha 4, Budějovická 1518/13a, PSČ 140 00,
IČO 27864260
Vztah ke společnosti: společnost přímo ovládaná
Českou spořitelnou, a. s. (sesterská společnost).
Od 1. 1. 2017 je společnost v likvidaci.
Popis vztahů – viz **Příloha č. 5**
- **Erste Group Shared Services (EGSS), s. r. o.,**
se sídlem Hodonín, Národní třída 3654/44, PSČ 695 01
IČO 29216061
Vztah ke společnosti: ostatní propojená osoba
Popis vztahů – viz **Příloha č. 5**
- **REICO investiční společnost České spořitelny, a. s.**
se sídlem Praha 4, Antala Staška 2027/79, PSČ 140 00,
IČO 27567117
Vztah ke společnosti: propojená osoba přímo ovládaná
Českou spořitelnou, a. s. (sesterská společnost)
Popis vztahů – viz **Příloha č. 5**
- **ÖCI-Unternehmensbeteiligungsgesellschaft. m. b. H.**
se sídlem Vídeň, Graben 21, Rakousko
Vztah ke společnosti: společnost přímo ovládaná mateřskou
společností České spořitelny, a. s. Erste Group Bank AG
Popis vztahů – viz **Příloha č. 5**
- **Procurement Services CZ, s. r. o.,**
se sídlem Praha 4 Krč, Budějovická 1912/64b, PSČ 140 00,
IČO 27 63 16 21
Vztah ke společnosti: propojená osoba přímo ovládaná
společností Procurement Services GmbH
Popis vztahů – viz **Příloha č. 5**
- **Procurement Services GmbH**
se sídlem Vídeň, Brehmstrasse 12, Rakousko
Vztah ke společnosti: propojená osoba přímo ovládaná
společností Erste Group Bank AG
Popis vztahů – viz **Příloha č. 5**
- **Erste Grantika Advisory, a. s.**
se sídlem Jánská 448/10, Brno-město, 602 00 Brno
Vztah ke společnosti: propojená osoba přímo ovládaná
Českou spořitelnou, a. s. (sesterská společnost)
Popis vztahů – viz **Příloha č. 5**
- **Erste Leasing, a. s.**
se sídlem Horní náměstí 264/18, 669 02 Znojmo
Vztah ke společnosti: propojená osoba přímo ovládaná
Českou spořitelnou, a. s. (sesterská společnost)
Popis vztahů – viz **Příloha č. 5**
- **Česká spořitelna – penzijní společnost, a. s.**
se sídlem Poláčkova 1976/2, 140 21 Praha 4
Vztah ke společnosti: propojená osoba přímo ovládaná
Českou spořitelnou, a. s. (sesterská společnost)
Popis vztahů – viz **Příloha č. 5**
- **VĚRNOSTNÍ PROGRAM IBOD, a. s.**
se sídlem Olbrachtova 1929/62, 140 00 Praha 4
Vztah ke společnosti: propojená osoba přímo ovládaná
Českou spořitelnou, a. s. (sesterská společnost)
Popis vztahů – viz **Příloha č. 5**
- **Stavební spořitelna České spořitelny, a. s.**
se sídlem Vinohradská 1632/180, 130 11 Praha 3
Vztah ke společnosti: propojená osoba přímo ovládaná
Českou spořitelnou, a. s. (sesterská společnost)
Popis vztahů – viz **Příloha č. 5**

D. Jiné právní úkony

Dne 24. 11. 2016 byla uzavřena s Českou spořitelnou a. s. dohoda o poskytnutí příplatku mimo základní kapitál ve výši 200 mil. Kč.

E. Ostatní faktická opatření

s Autoleasing spolupracuje v rámci skupiny Erste Group Bank na skupinových projektech. Spoluprací na těchto skupinových projektech nevznikla zpracovateli žádná újma. Téměř veškeré činnosti související s administrací dle § 38 ZISIF pro s Autoleasing, a. s. zajišťuje Česká spořitelna, a. s. S ohledem na úzká propojení jak v oblasti poskytování úvěrů, tak ostatních outsourcovaných činností zpracovatel vyhodnotil vztahy mezi propojenými osobami jako výhodné pro s Autoleasing, a. s. a s nízkým rizikem.

Závěr

S ohledem na námi přezkoumané vztahy mezi zpracovatelem a propojenými osobami je zřejmé, že v důsledku smluv, jiných právních úkonů či ostatních opatření uzavřených, učiněných či přijatých zpracovatelem v účetním období 2016 v zájmu nebo na popud jednotlivých propojených osob nevznikla zpracovateli žádná újma.

Příloha č. 1 ke zprávě o vztazích

Popis vztahů k Erste Group Bank AG

Jiné právní úkony

Zpracovatel v účetním období nepřijal ani neuskutečnil žádné další právní úkony v zájmu nebo na popud osoby ovládající či propojených osob.

Příloha č. 2 ke zprávě o vztazích

POPIS VZTAHŮ k České spořitelně, a. s.

Poskytnutá plnění ze smluv, uzavřených v minulých účetních obdobích:

Název	Smluvní strana	Rok uzavření	Popis plnění	Případná újma
Leasingové smlouvy	Česká spořitelna, a. s.	2008–2012	Leasing dopravní techniky a technologie	Nevznikla
Rámcová smlouva o správě	Česká spořitelna, a. s.	2008	Rámcová smlouva o správě vozového parku	Nevznikla

Přijatá plnění ze smluv, uzavřených v minulých účetních obdobích:

Název	Smluvní strana	Rok uzavření	Popis plnění	Případná újma
Smlouvy o běžném účtu	Česká spořitelna, a. s.	2004	Vedení běžných účtu	Nevznikla
Smlouva o poskytování outsourcingových služeb	Česká spořitelna, a. s.	2013	Outsourcingové služby pro oblast interního auditu, marketingu a firemní komunikace	Nevznikla
Dodatek č. 1 ke smlouvě o poskytování outsourcingových služeb	Česká spořitelna, a. s.	2016	Rozšíření služeb o PO a BOZP	Nevznikla
Smlouva o obchodní spolupráci	Česká spořitelna, a. s.	2006	Provize	Nevznikla
Smlouvy o poskytnutí bankovní záruky	Česká spořitelna, a. s.	2006	Bankovní záruky za poskytnuté bankovní úvěry	Nevznikla
Rámcová mandátní smlouva o správě portfolia pohledávek	Česká spořitelna, a. s.	2006	Správa portfolia pohledávek	Nevznikla
Smlouva o spolupráci při zajištění zdrojů financování	Česká spořitelna, a. s.	2007	Patronátní prohlášení	Nevznikla
Smlouva o obchodní spolupráci	Česká spořitelna, a. s.	2006	Participace na riziku	Nevznikla
Smlouva o úvěrové lince č. 1048/04/LCD	Česká spořitelna, a. s.	2004	Poskytnutí úvěru	Nevznikla
Smlouva o úvěrové lince č. 839/09/LCD	Česká spořitelna, a. s.	2009	Poskytnutí úvěru	Nevznikla
Smlouva o nájmu nebytových prostor	Česká spořitelna, a. s.	2012	Nájem nebytových prostor Brno Jánská	Nevznikla
Smlouva o vzájemné výměně informací prostřednictvím speciálního přístupu do aplikace KLIENT	Česká spořitelna, a. s.	2008	Využívání aplikace KLIENT	Nevznikla
Smlouva o nájmu prostor sloužících podnikání	Česká spořitelna, a. s.	2014	Nájem nebytových prostor Praha 4, Antala Staška	Nevznikla
Smlouva o poskytování IT služeb	Česká spořitelna, a. s.	2014	Poskytnutí HW a SW infrastruktury	Nevznikla
Dodatek ke smlouvě o poskytování IT služeb	Česká spořitelna, a. s.	2016	Doplnění linek dark fiber	Nevznikla
Dohoda o poskytnutí příplatku mimo základní kapitál společnosti	Česká spořitelna, a. s.	2014	Poskytnutí příplatku mimo základní kapitál	Nevznikla
Dohoda o poskytnutí příplatku mimo základní kapitál společnosti	Česká spořitelna, a. s.	2016	Poskytnutí příplatku mimo základní kapitál	Nevznikla
Rámcová příkazní smlouva týkající se portfolia pohledávek	Česká spořitelna, a. s.	2014	Správa portfolia pohledávek	Nevznikla
Smlouva o pronájmu bezpečnostní schránky	Česká spořitelna, a. s.	2013	Pronájem bezpečnostní schránky	Nevznikla
Smlouva o podnájmu nebytových prostor	Česká spořitelna, a. s.	2014	Podnájem nebytových prostor Praha 4, Budějovická, Trianon 13B	Nevznikla
Smlouva o nájmu nebytových prostor	Česká spořitelna, a. s.	2016	Nájem nebytových prostor Praha 4, Budějovická 1912/64b	Nevznikla

Souhrn transakcí s Českou spořitelnou, a. s. k rozvahovému dni v tis. Kč:

Pohledávky	35 810
Závazky	7 094 834
Jiné závazky	0
Náklady	105 922
Výnosy	8 959

Jiné závazky představují především přijaté garance od České spořitelny z titulu participace na riziku vyplývajícím z uzavřených obchodních případů, které budou započteny s pohledávkami vůči klientům z předčasně ukončených smluv v momentě konečného vyrovnání s klientem.

Jiné právní úkony

Zpracovatel v účetním období nepřijal ani neuskutečnil žádné další právní úkony v zájmu nebo na popud osoby ovládající či propojených osob.

Zpracovatel nevyplatil v účetním období žádné dividendy, podíly na zisku či podíly na vlastním kapitálu.

Příloha č. 3 ke zprávě o vztazích

POPIS VZTAHŮ k DINESII a. s.

Majetková účast

Zpracovatel je jediným akcionářem společnosti DINESIA a. s. Základní kapitál společnosti DINESIA a. s. je 30 000 tis. Kč. Zpracovatel vykázal čistou hodnotu této majetkové účasti ve výši 39 108 tis. Kč.

Jiné právní úkony

Zpracovatel v účetním období nepřijal ani neuskutečnil žádné další právní úkony v zájmu nebo na popud osoby ovládající či propojených osob.

Příloha č. 4 ke zprávě o vztazích

POPIS VZTAHŮ k s Autoleasing SK, s. r. o.

Majetková účast

Zpracovatel je jediným akcionářem společnosti s Autoleasing SK, s. r. o. Základní kapitál společnosti s Autoleasing SK, s. r. o. byl na základě Rozhodnutí jediného akcionáře v roce 2016 navýšen na celkovou sumu 75 656 tis. Kč. Zpracovatel vykázal čistou hodnotu této majetkové účasti ve výši 46 943 tis. Kč.

Poskytnutá plnění ze smluv, uzavřených v minulém účetním období:

Název	Smluvní strana	Rok uzavření	Popis plnění	Případná újma
Komisionářská smlouva	s Autoleasing SK, s. r. o.	2012	Zajištění nákupu hardwaru, softwaru a movitého majetku (automobily, IT technika)	Nevznikla
Smlouva o poskytování odborných služeb	s Autoleasing SK, s. r. o.	2012	Poskytování odborných služeb	Nevznikla
Smlouva o prodeji majetku	s Autoleasing SK, s. r. o.	2012	Prodej majetku	Nevznikla
Rozhodnutí jediného akcionáře	s Autoleasing SK, s. r. o.	2016	Navýšení základního kapitálu	Nevznikla

Souhrn transakcí se společností s Autoleasing SK, s. r. o. k rozvahovému dni v tis. Kč:

Pohledávky	0
Výnosy	1 553
Náklady	52

Jiné právní úkony

Zpracovatel v účetním období nepřijal ani neuskutečnil žádné další právní úkony v zájmu nebo na popud osoby ovládající či propojených osob.

Příloha č. 5 ke zprávě o vztazích

POPIS VZTAHŮ k ostatním propojeným osobám

Poskytnutá plnění ze smluv, uzavřených v minulých účetních obdobích:

Název	Smluvní strana	Rok uzavření	Popis plnění	Případná újma
Leasingové smlouvy	ČS do domu, a. s.	2012–2015	Leasing dopravní a kancelářské techniky	Nevznikla
Rámcová smlouva o správě	ČS do domu, a. s.	2010–2015	Rámcová smlouva o správě vozového parku	Nevznikla
Leasingové smlouvy	Erste Group Shared Services (EGSS), s. r. o.	2010	Leasing dopravní techniky	Nevznikla
Rámcová smlouva o správě	Erste Group Shared Services (EGSS), s. r. o.	2010	Rámcová smlouva o správě vozového parku	Nevznikla
Leasingové smlouvy	Procurement Services CZ, s. r. o.	2012–2016	Leasing dopravní techniky	Nevznikla
Rámcová smlouva o správě	Procurement Services CZ, s. r. o.	2012–2014	Rámcová smlouva o správě vozového parku	Nevznikla
Servisní smlouva	Procurement Services CZ, s. r. o.	2012	Servisní smlouva k rámcové smlouvě o správě vozového parku	Nevznikla
Leasingové smlouvy	REICO investiční společnost České spořitelny, a. s.	2010–2012	Leasing dopravní techniky a nábytku	Nevznikla
Rámcová smlouva o správě	REICO investiční společnost České spořitelny, a. s.	2010–2012	Rámcová smlouva o správě vozového parku	Nevznikla
Servisní smlouva	REICO investiční společnost České spořitelny, a. s.	2010–2012	Servisní smlouva k rámcové smlouvě o správě vozového parku	Nevznikla
Leasingové smlouvy	s IT Solutions CZ, s. r. o.	2010–2011	Leasing dopravní techniky	Nevznikla
Rámcová smlouva o správě	s IT Solutions CZ, s. r. o.	2010–2011	Rámcová smlouva o správě vozového parku	Nevznikla
Servisní smlouva	s IT Solutions CZ, s. r. o.	2010–2011	Servisní smlouva k rámcové smlouvě o správě vozového parku	Nevznikla
Leasingové smlouvy	Erste Leasing, a. s.	2010	Leasing dopravní techniky a nábytku	Nevznikla
Rámcová smlouva o leasingu vozidel	Stavební spořitelna, a. s.	2014–2015	Rámcová smlouva o operativním leasingu vozidel	Nevznikla
Leasingové smlouvy	Stavební spořitelna, a. s.	2014–2015	Leasing dopravní techniky	Nevznikla
Rámcová smlouva o leasingu vozidel	VĚRNOSTNÍ PROGRAM IBOD, a. s.	2015	Rámcová smlouva o operativním leasingu vozidel	Nevznikla
Leasingové smlouvy	VĚRNOSTNÍ PROGRAM IBOD, a. s.	2015	Leasing dopravní techniky	Nevznikla
Úvěrová smlouva	Erste Grantika advisory, a. s.	2015–2016	Smlouva o úvěru	Nevznikla

Přijátá plnění ze smluv, uzavřených v minulých účetních obdobích:

Název smlouvy	Smluvní strana	Rok uzavření	Popis plnění	Případná újma
Nákup majetku	Procurement Services CZ, s. r. o.	2014	Nákup majetku	Nevznikla
Nákup majetku	Procurement Services AT	2014	Nákup majetku	Nevznikla

Souhrn transakcí s ostatními propojenými osobami k rozvahovému dni v tis. Kč:

Pohledávky	17
Závazky	48
Náklady	1 424
Výnosy	2 200

Jiné právní úkony

Zpracovatel v účetním období nepřijal ani neuskutečnil žádné jiné právní úkony v zájmu nebo na popud osoby ovládající či propojených osob.

Tato zpráva byla projednána odsouhlasena představenstvem společnosti dne 21. 3. 2017.



Wilfried Elbs
předseda představenstva

s Autoleasing, a. s.

Budějovická 1912/64b, 140 00 Praha 4

IČO: 27089444

Informační linka: 956 785 111

E-mail: info@sautoleasing.cz

Internet: www.sautoleasing.cz

Výroční zpráva 2016

Produkce:

Omega Design, s. r. o.

