



LEASING S
České spořitelny

Výroční zpráva 2022

Obsah

Úvodní slovo členů představenstva	2
Základní údaje o společnosti	4
Zpráva o podnikatelské činnosti a stavu aktiv	5
Makroekonomický rámec společnosti	5
Zpráva o hospodaření společnosti	6
Zpráva o obchodní činnosti společnosti	6
Záměry společnosti na další období	8
Obchodní místa	9
Finanční část	10
Zpráva nezávislého auditora	11
Účetní závěrka za rok 2022	14
Rozvaha v plném rozsahu	15
Výkaz zisku a ztráty v plném rozsahu	17
Přehled o peněžních tocích	19
Přehled o změnách vlastního kapitálu	20
Příloha k účetní závěrce	21
Zpráva o vztazích	42

Úvodní slovo členů představenstva



Zleva: Tomáš Veverka, místopředseda představenstva,
Petr Vacek, předseda představenstva,
Radek Hejna, člen představenstva

Vážené dámy, vážení pánové,

máme za sebou úspěšný rok. Dosáhli jsme velmi dobrých finančních a obchodních výsledků. Zároveň jsme pracovali na zlepšení klientské přívětivosti.

Na trhu nebankovního financování jsme zaznamenali významný nárůst v objemu uzavřených obchodů. V objemech uzavřených obchodů jsme rostli o 15 % rychleji, než jak rostl trh. Zároveň jsme výrazně zlepšili náš podíl na trhu. Poprvé v historii jsme překročili hranici 10 % podílu na trhu.

Našich obchodních čísel jsme dosáhli díky několika aspektům – větší synergií s mateřskou společností Českou spořitelnou, zejména v oblasti financování potřeb korporátních i firemních klientů, a dobře se rozvíjející spoluprací s našimi obchodními partnery – dodavateli automobilů, zemědělské techniky, strojů a zařízení. Zároveň jsme celý uplynulý rok pracovali na rozšíření nabídky financovaných komodit. Podařilo se nám, díky úzké spolupráci s mateřskou společností, poměrně výrazně rozšířit nabídku financování o další komodity, jako například ko-

lejová vozidla, zdravotnickou techniku, výrobní a potravinářské technologie a další.

V roce 2022 jsme se také zaměřili na rozvoj v oblasti digitálního prodeje. Za sebou máme první dílčí úspěchy. Spustili jsme on-line žádost o úvěr pro klienty autodealerů v retailové prodejní síti. Od druhé poloviny roku jsme spustili také digitální podepisování prostřednictvím George a BUSINESS 24 v korporátní prodejní síti u klientů komerčních center a firemních klientů s účtem u České spořitelny.

Uplynulý rok jsme se také věnovali větší osvětě v oblasti elektromobility. Uvědomujeme si, že elektroauta začnou celkem rychle získávat na významu s ohledem na požadavky spojené se snižováním uhlíkové stopy. Kladli jsme si za cíl našim klientům zprostředkovávat objektivní informace spojené s otázkami nákladovosti, dojezdů, dobíjení a dalších specifik.

Pokračovali jsme rovněž v započaté aktivitě spojené s vývojem IT systému pro stroje, který v budoucnu nahradí stávající IT platformu.

Nezapomněli jsme také na rozvoj našich lidí. Zavedli jsme proces adaptace nových zaměstnanců a našim stávajícím zaměstnancům jsme nabídli rozvoj jejich dovedností a znalostí nabídkou interního a externího vzdělávání. Věnovali jsme se také vytvoření adekvátního pracovního prostředí, které je založené na neformálnosti, otevřené komunikaci a na dalších hodnotách, které považujeme za důležité.

Minulý rok hodnotíme jako úspěšný, ale také velmi náročný. Je na místě poděkovat našim zaměstnancům za jejich úsilí, angažovanost a loajalitu. Velké poděkování patří rovněž našim obchodním partnerům, kolegům z mateřské společnosti České spořitelny za jejich spolupráci a našim klientům za důvěru, kterou v nás vložili.



Petr Vacek
Předseda představenstva



Tomáš Veverka
Místopředseda představenstva



Radek Hejna
Člen představenstva

Základní údaje o společnosti

Název společnosti

Leasing České spořitelny, a.s.

Sídlo

Budějovická 1912/64b, Krč, 140 00 Praha 4
IČ: 27089444

Akcionáři

Česká spořitelna, a.s. – 500 000 000 Kč (100 %)

Členové představenstva k 31. 12. 2022

Petr Vacek, předseda
Tomáš Veverka, místopředseda
Radek Hejna, člen

Členové dozorčí rady k 31. 12. 2022

Jan Seger, předseda
David Mokroš, místopředseda
Andrej Šebeš, člen
Dr. Wilhelm Douda, člen

Rozhodující předmět činnosti

Poskytování leasingových služeb, spotřebitelských úvěrů a splátkového prodeje

Zpráva o podnikatelské činnosti a stavu aktiv

Makroekonomický rámec společnosti

- Hrubý domácí produkt vzrostl o 2,5 %
- Počet registrací nových vozidel v roce 2022 výrazně poklesl, meziroční pokles registrací nových vozů se nejvíce projevil v kategoriích osobních a lehkých užitkových automobilů. U osobních automobilů došlo k poklesu o 7,15 %, u LUV o 14 %. Nákladní automobily vykázaly meziroční nárůst o 3,56 %. Registrace čistě elektrických osobních vozů vzrostly meziročně o 47 %, jejich podíl na trhu však dosahuje jen 2 %.
- Průměrná míra inflace za celý rok 2022 dosáhla 15,1 %
- Celková míra nezaměstnanosti ve srovnání s rokem 2021 mírně vzrostla a dosáhla 3,7 %.
- ČNB v reakci na vývoj inflace v roce 2022 výrazně zvyšovala úrokové sazby, dvoutýdenní repo sazbu postupně navýšila v průběhu roku 2022 na 7 %. ČNB v průběhu roku bránila svými intervencemi na finančních trzích nadměrným výkyvům kurzu koruny.

Určitá část poptávky po financování investičních či spotřebitelských záměrů byla spojena se značnými riziky a nemohla být při uplatnění obezřetných kritérií hodnocení zákazníka i financované komodity akceptována. I přes negativní dopady vnějších ekonomických vlivů vzrostl celkový objem financování podnikatelských subjektů i objem poskytnutých spotřebitelských úvěrů. V rámci financování podnikatelských subjektů mírně poklesl podíl poskytnutých úvěrů oproti leasingovému financování. Vzrostl objem uzavřených faktoringových obchodů.

Členské společnosti ČLFA/AFS ČR poskytly v roce 2022 leasingem, faktoringem, prostřednictvím úvěrů pro spotřebitele i pro podnikatele:

- celkovou financovanou částku 163,63 mld. Kč (o 11,39 mld. Kč více než v roce 2021, meziroční růst o 7,5 %), z toho:
 - 135,83 mld. Kč na financování movitých i nemovitých investic a provozu podnikatelských subjektů (o 8,55 mld. Kč více než ve stejném období r. 2021, meziroční růst o 6,7 %) a
 - 27,80 mld. Kč na financování zboží a služeb pro domácnosti (o 2,84 mld. Kč více než ve stejném období r. 2021, meziroční růst o 11,4 %)
- financovaly silniční dopravní prostředky (většinou nové) částkou 71,03 mld. Kč (43,4 % celkové financované částky), tj. o 1,39 mld. Kč více než v roce 2021, meziroční růst o 2,0 %

- z toho 42,59 mld. Kč na pořízení osobních vozů (o 0,91 mld. Kč méně než v roce 2021, meziroční pokles o 2,1 %) včetně 28,33 mld. Kč na pořízení 48.155 nových osobních vozů (financovaly tak 25,1 % počtu nových osobních vozů prvně registrovaných v ČR v roce 2022)
- poskytly také 32,58 mld. Kč na financování strojů a zařízení (o 3,73 mld. Kč více než v roce 2021, meziroční růst o 12,9 %)
- uzavřely 498.754 nových leasingových a úvěrových obchodů (o 15.563 více než ve stejném období r. 2021, meziroční růst o 3,2 %)
- na konci roku 2022 spravovaly 971.966 aktivních leasingových a úvěrových smluv
- pohledávky z běžících leasingových a úvěrových obchodů dosáhly na konci roku 2022 částky 263,26 mld. Kč (o 15,03 mld. Kč více než ve stejném období r. 2021, meziroční růst o 6,1 %).

Vývoj nebankovního financování podnikatelských subjektů v roce 2022

Členské společnosti poskytly na financování podnikatelských subjektů 135,83 mld. Kč (o 8,85 mld. Kč více než ve stejném období r. 2021, meziroční růst o 6,7 %).

Leasing movitých investic (strojů, zařízení a dopravních prostředků)

- celková financovaná částka (vstupní dluh) – 32,31 mld. Kč (o 3,43 mld. Kč více než v roce 2021, meziroční růst o 11,9 %)
- odhad celého trhu – 36,61 mld. Kč
- meziročně klesl podíl operativního leasingu na celkovém leasingu movitých investic – 50,9 % (v roce 2021 55,2 %)
- bylo uzavřeno 31.326 nových smluv na leasing strojů, zařízení a dopravních prostředků pro podnikatele (o 4,5 % více než v r. 2021)

Úvěry a splátkový prodej pro podnikatele (movité investice)

- celková výše úvěrů – 68,45 mld. Kč (o 3,98 mld. Kč více než ve stejném období r. 2021, meziroční růst o 6,2 %)
- poskytnuto celkem 63.956 úvěrů (snížení o 5,9 % oproti roku 2021)
- dominují úvěry na osobní a užitkové vozy – 40,2 % (v roce 2021 44,5 %)
- rostly úvěry na stroje a zařízení – 36,0 % (v roce 2021 34,9 %)

Faktoring

- na faktoringové společnosti, které jsou členy Asociace faktoringových společností ČR (AFS ČR) byly postoupeny pohledávky celkem za 285,96 mld. Kč (o 51,54 mld. Kč více než ve stejném období loňského roku, meziroční růst o 22,0 %)
- objem prostředků poskytnutých členy AFS ČR klientům k 31. 12. 2022 dosáhl 31,11 mld. Kč, tj. růst proti stavu k 31. 12. 2021 o 0,67 mld. Kč (meziroční růst o 2,2 %)

Vývoj nebankovního financování spotřebitelů v roce 2022

Členské společnosti poskytly na financování zboží a služeb pro domácnosti 27,80 mld. Kč (o 2,84 mld. Kč více než ve stejném období r. 2021, meziroční růst o 11,4 %)

Spotřebitelské úvěry

- celkem byly poskytnuty úvěry pro osobní potřebu ve výši 26,93 mld. Kč (o 2,91 mld. Kč více než ve stejném období r. 2021, meziroční růst o 12,1 %)
- objem pohledávek z aktivních úvěrových smluv na konci roku 2022 – 33,95 mld. Kč (růst oproti stavu k 31. 12. 2021 o 2,00 mld. Kč, meziroční růst o 6,3 %)

Spotřebitelský leasing

- celková financovaná částka (vstupní dluh) věcí předaných v roce 2022 do leasingu a krátkodobých pronájmů – 0,87 mld. Kč (o 0,08 mld. Kč méně než ve stejném období r. 2021, meziroční pokles o 8,1 %)
- pohledávky z uzavřených smluv o spotřebitelském leasingu dosáhly na konci roku 2022 – 1,25 mld. Kč

Zpráva o hospodaření společnosti

Společnost Leasing České spořitelny, a.s. vykázala v roce 2022 zisk ve výši 221 mil. Kč, v roce 2021 byl vykázán zisk ve výši 131 mil. Kč.

Vývoj základních ekonomických ukazatelů je uveden v následující tabulce. Data předcházející roku 2021 jsou samostatně za společnost Leasing České spořitelny, a.s. před fúzí, tzn. bez dat společnosti Erste Leasing, a.s.

mil. Kč	2022	2021	2020	2019	2018	2017	2016	2015
Aktiva celkem	28 245	24 007	12 984	13 181	12 389	11 273	10 029	9 174
Dlouhodobý majetek (aktiva)	18 527	15 442	7 512	7 666	7 292	6 426	5 903	5 250
Výnosy celkem	2 080	1 927	1 330	1 425	1 493	1 497	1 470	1 514
Výsledek hospodaření před zdaněním	298	199	112	154	160	153	164	179
Výsledek hospodaření za účetní období	221	131	80	116	123	120	125	138
Průměrný přepočtený počet zaměstnanců	171	171	114	111	109	110	115	111

Zpráva o obchodní činnosti společnosti

Počínaje datem 1. října roku 2004 společnost Leasing České spořitelny, a.s. (v té době s názvem s Autoleasing, a.s.) zahájila aktivní obchodní činnost. Hlavním zaměřením společnosti je zajištění kvalitních služeb při poskytování úvěrů a leasingu ve spolupráci s obchodními partnery, dodavateli předmětů leasingu, obchodními zástupci a mateřskou společností Česká spořitelna, a.s.

Celková výše vstupního dluhu všech financovaných komodit a u všech finančních produktů financovaných členy České leasingové a finanční asociace na domácím trhu v roce 2022 dosáhla 131,95 miliard korun, přičemž společnost Leasing České spořitelny, a.s. se na něm podílela 13,66 miliardami korun, což představuje 10,35 % tržního podílu.

Aktivity v oblasti výzkumu a vývoje

Společnost neprovádí žádné aktivity v oblasti výzkumu a vývoje.

Nabytí vlastních akcií

Společnost v uvedeném období nenabyla vlastní akcie.

Aktivity v oblasti ochrany životního prostředí

Činnost společnosti není takového charakteru a zaměřením, který by způsoboval nějak zvláštní vliv na životní prostředí. Z tohoto důvodu společnost nevyvíjí v této oblasti žádné speciální aktivity.

Informace o pobočkách nebo jiných částech obchodního závodu v zahraničí

Společnost v uvedeném období měla pobočku ve Znojmě a žádnou část obchodního závodu v zahraničí.

Následné události

Po rozvahovém dni nedošlo k žádným dalším událostem, které by měly významný dopad na účetní závěrku k 31. prosinci 2022 a/nebo na skutečnosti uvedené v této výroční zprávě.

Záměry společnosti na další období

V roce 2023 budeme pokračovat v naplňování naší strategie – zjednodušování našich procesů, zaměření se na digitální prodej a růst klientské báze napříč všemi obsluhovanými kanály.

V nadcházejícím roce chceme opětovně posílit naši pozici a upevnit naše postavení významného poskytovatele finančních služeb na trhu nebankovního financování.

Rok 2023 bude patřit maximální podpoře prodeje, stejně jako minulá období. Chceme se primárně soustředit na další rozšíření seznamu financovaných komodit, a to zejména u firemních klientů, kde byla dosud nabídka do určité míry omezená. V úzké spolupráci s mateřskou společností chceme našim korporátním a firemním klientům nabídnout financování dalších komodit, které jsou ze strany klientů poptávány.

Velkou pozornost budeme věnovat také rozvoji digitálního prodeje. Naší ambicí je mít do konce roku 2024 funkční řešení elektronického obchodování. Postupně chceme do internetového bankovníctví České spořitelny implementovat nabídku financování aut. Cílem pro rok 2023 je dále mít možnost podepisovat smlouvy digitálně u klientů ze všech prodejních kanálů a efektivně pracovat s digitálním uložištěm.

V komoditě dopravní technika do 3,5 tuny chceme posílovat naši pozici, být první volbou po captive financování

a být i nadále preferovaným poskytovatelem finančních služeb u našich obchodních partnerů. Chceme pracovat na rozšíření on-line úvěrování napříč dealerskou prodejní sítí.

Naším klientům budeme i nadále poskytovat kvalitní služby. Naší ambicí je přinášet klientům přidanou hodnotu ve formě poradenství a v souladu se strategií České spořitelny je vést k prosperitě. Budeme pracovat na tom, abychom naše služby více personalizovali na potřeby konkrétního klienta. Proto bude naše úsilí směřovat do poradenství a edukace v oblasti řízení cash-flow u úvěrů na auta, například vhodnou volbou finančního produktu. Plánujeme se více zaměřit na nabídku financování s nízkou splátkou prostřednictvím produktu Puzzle. V průběhu roku 2023 spustíme poradenství pro klienty, kteří chtějí začít s překlápěním svých flotil do bezuhlíkových řešení. To bude zahrnovat i spolupráci s dalšími firmami, které řešení v oblasti elektromobility nabízejí.

V roce 2023 dokončíme vývoj nového IT systému pro financování strojů a zařízení a začneme pracovat na vývoji nového systému pro financování dopravní techniky do 3,5 tuny.


Věříme, že naši pozici důvěryhodného a preferovaného finančního a obchodního partnera v roce 2023 opět posílíme.



Petr Vacek
Předseda představenstva



Tomáš Veverka
Místopředseda představenstva



Radek Hejna
Člen představenstva

Obchodní místa

Produkty společnosti Leasing České spořitelny, a.s. jsou distribuovány v rámci sítě obchodních partnerů a přes pobočkovou síť České spořitelny.

Přímý kontakt na společnost – centrála

Leasing České spořitelny, a.s.
Budějovická 1912/64b
140 00 Praha 4

Telefon: 956 785 111

Fax: 224 646 111

E-mail: info@leasingcs.cz

Internet: www.leasingcs.cz

Finanční část

Zpráva nezávislého auditora	11
Účetní závěrka za rok 2022	14
Rozvaha v plném rozsahu	15
Výkaz zisku a ztráty v plném rozsahu	17
Přehled o peněžních tocích	19
Přehled o změnách vlastního kapitálu	20
Příloha k účetní závěrce	21
Obecné údaje	21
Účetní metody a obecné účetní zásady	22
Přehled významných účetních pravidel a postupů	22
Doplňující údaje k rozvaze a výkazu zisku a ztráty	26
Analýza daně	39
Majetek a závazky neuvedené v účetnictví	40
Přehled o peněžních tocích	40
Následné události	41
Zpráva o vztazích	42

Zpráva nezávislého auditora

akcionáři společnosti Leasing České spořitelny, a.s.

Náš výrok

Podle našeho názoru účetní závěrka podává věrný a poctivý obraz finanční pozice společnosti Leasing České spořitelny, a.s., se sídlem Budějovická 1912/64b, Praha 4 („Společnost“) k 31. prosinci 2022 a její finanční výkonnosti a jejích peněžních toků za rok končící 31. prosince 2022 v souladu s českými účetními předpisy.

Předmět auditu

Účetní závěrka Společnosti se skládá z:

- rozvahy k 31. prosinci 2022,
- výkazu zisku a ztráty za rok končící 31. prosince 2022,
- přehledu o změnách vlastního kapitálu za rok končící 31. prosince 2022,
- přehledu o peněžních tocích za rok končící 31. prosince 2022, a
- přílohy účetní závěrky, která obsahuje podstatné účetní metody a další vysvětlující informace.

Základ pro výrok

Audit jsme provedli v souladu se zákonem o auditorech a auditorskými standardy Komory auditorů České republiky, kterými jsou Mezinárodní standardy auditu doplněné a upravené souvisejícími aplikačními doložkami (společně „auditorské předpisy“). Naše odpovědnost stanovená těmito předpisy je podrobněji popsána v oddílu Odpovědnost auditora za audit účetní závěrky.

Domníváme se, že důkazní informace, které jsme shromáždili, poskytují dostatečný a vhodný základ pro vyjádření našeho výroku.

Nezávislost

V souladu s Mezinárodním etickým kodexem pro auditory a účetní odborníky (včetně Mezinárodních standardů nezávislosti) vydaným Radou pro mezinárodní etické standardy účetních („kodex IESBA“) a přijatým Komorou auditorů České republiky a se zákonem o auditorech jsme na Společnosti nezávislí a splnili jsme i další etické povinnosti vyplývající z kodexu IESBA a ze zákona o auditorech.

Ostatní informace

Za ostatní informace odpovídá představenstvo Společnosti. Jak je definováno v § 2 písm. b) zákona o auditorech, ostatními informacemi jsou informace uvedené ve výroční zprávě mimo účetní závěrku a naši zprávu auditora.

Náš výrok k účetní závěrce se k ostatním informacím nevztahuje. Přesto je součástí našich povinností souvisejících s auditem účetní závěrky seznámení se s ostatními informacemi a posouzení, zda ostatní informace nejsou ve významném nesouladu s účetní závěrkou či s našimi znalostmi o Společnosti získanými během auditu nebo zda se jinak tyto informace nejeví jako významně nesprávné. Také jsme posoudili, zda ostatní informace byly ve všech významných ohledech vypracovány v souladu s příslušnými právními předpisy. Tímto posouzením se rozumí, zda ostatní informace splňují požadavky právních předpisů na formální náležitosti i na postup vypracování ostatních informací v kontextu významnosti.

Na základě provedených postupů v průběhu našeho auditu, do míry, již dokážeme posoudit, jsou dle našeho názoru:

- ostatní informace, které popisují skutečnosti, jež jsou též předmětem zobrazení v účetní závěrce, ve všech významných ohledech v souladu s účetní závěrkou a
- ostatní informace vypracované v souladu s právními předpisy.

Dále jsme povinni uvést, zda na základě poznatků a povědomí o Společnosti a o prostředí, v němž působí, k nimž jsme dospěli při provádění auditu, ostatní informace neobsahují významné nesprávnosti. Žádnou významnou nesprávnost jsme nezjistili.

Odpovědnost představenstva a dozorčí rady Společnosti za účetní závěrku

Představenstvo Společnosti odpovídá za sestavení účetní závěrky podávající věrný a poctivý obraz v souladu s českými účetními předpisy, a za takový vnitřní kontrolní systém, který považuje za nezbytný pro sestavení účetní závěrky tak, aby neobsahovala významné nesprávnosti způsobené podvodem nebo chybou.

Při sestavování účetní závěrky je představenstvo Společnosti povinno posoudit, zda je Společnost schopna nepřetržitě trvat, a pokud je to relevantní, popsat v příloze účetní závěrky záležitosti týkající se jejího nepřetržitého trvání a použití předpokladu nepřetržitého trvání při sestavení účetní závěrky, s výjimkou případů, kdy představenstvo plánuje zrušení Společnosti nebo ukončení její činnosti, resp. kdy nemá jinou reálnou možnost než tak učinit.

Za dohled nad procesem účetního výkaznictví odpovídá dozorčí rada Společnosti.

Odpovědnost auditora za audit účetní závěrky

Naším cílem je získat přiměřenou jistotu, že účetní závěrka jako celek neobsahuje významnou nesprávnost způsobenou podvodem nebo chybou a vydat zprávu auditora obsahující náš výrok. Přiměřená míra jistoty je velká míra jistoty, nicméně není zárukou, že audit provedený v souladu s auditorskými předpisy ve všech případech v účetní závěrce odhalí případnou existující významnou nesprávnost. Nesprávnosti mohou vznikat v důsledku podvodů nebo chyb a považují se za významné, pokud lze reálně předpokládat, že by jednotlivě nebo v souhrnu mohly ovlivnit ekonomická rozhodnutí, která uživatelé účetní závěrky na jejím základě přijmou.

Při provádění auditu v souladu s auditorskými předpisy je naší povinností uplatňovat během celého auditu odborný úsudek a zachovávat profesní skepticismus. Dále je naší povinností:

- Identifikovat a vyhodnotit rizika významné nesprávnosti účetní závěrky způsobené podvodem nebo chybou, navrhnout a provést auditorské postupy reagující na tato rizika a získat dostatečné a vhodné důkazní informace, abychom na jejich základě mohli vyjádřit výrok. Riziko, že neodhalíme významnou nesprávnost, k níž došlo v důsledku podvodu, je větší než riziko neodhalení významné nesprávnosti způsobené chybou, protože součástí podvodu mohou být tajné dohody, falšování, úmyslná opomenutí, nepravdivá prohlášení nebo obcházení vnitřních kontrol.
- Seznámit se s vnitřním kontrolním systémem Společnosti relevantním pro audit v takovém rozsahu, abychom mohli navrhnout auditorské postupy vhodné s ohledem na dané okolnosti, nikoli abychom mohli vyjádřit názor na účinnost jejího vnitřního kontrolního systému.

- Posoudit vhodnost použitých účetních pravidel, přiměřenost provedených účetních odhadů a informace, které v této souvislosti představenstvo Společnosti uvedlo v příloze účetní závěrky.
- Posoudit vhodnost použití předpokladu nepřetržitého trvání při sestavení účetní závěrky představenstvem, a to, zda s ohledem na shromážděné důkazní informace existuje významná nejistota vyplývající z událostí nebo podmínek, které mohou významně zpochybnit schopnost Společnosti trvat nepřetržitě. Jestliže dojdeme k závěru, že taková významná nejistota existuje, je naší povinností upozornit v naší zprávě na informace uvedené v této souvislosti v příloze účetní závěrky, a pokud tyto informace nejsou dostatečné, vyjádřit modifikovaný výrok. Naše závěry týkající se schopnosti Společnosti trvat nepřetržitě vycházejí z důkazních informací, které jsme získali do data naší zprávy. Nicméně budoucí události nebo podmínky mohou vést k tomu, že Společnost ztratí schopnost trvat nepřetržitě.
- Vyhodnotit celkovou prezentaci, členění a obsah účetní závěrky, včetně přílohy, a dále to, zda účetní závěrka zobrazuje podkladové transakce a události způsobem, který vede k věrnému zobrazení.

Naší povinností je informovat představenstvo a dozorčí radu mimo jiné o plánovaném rozsahu a načasování auditu a o významných zjištěních, která jsme v jeho průběhu učinili, včetně zjištěných významných nedostatků ve vnitřním kontrolním systému.

27. března 2023

PricewaterhouseCoopers Audit, s.r.o.
zastoupená partnerkou



Ing. Eva Loulová
statutární auditorka, evidenční č. 1981

Účetní závěrka za rok 2022

Název společnosti

Leasing České spořitelny, a.s.

Sídlo

Budějovická 1912/64b, Krč, 140 00 Praha 4

Právní forma

Akciová společnost

IČ

27089444

Rozvaha v plném rozsahu

k 31. prosinci 2022

v tis. Kč	31. 12. 2022			31. 12. 2021
	Brutto	Korekce	Netto	Netto
Aktiva celkem	30 859 566	-2 614 859	28 244 707	24 006 525
B. Stálá aktiva	3 468 423	-1 696 658	1 771 765	1 223 346
B.I. Dlouhodobý nehmotný majetek	211 272	-167 437	43 835	33 382
B.I.2. Ocenitelná práva	208 920	-167 437	41 483	31 579
B.I.2. 1. Software	197 589	-157 168	40 421	30 072
B.I.2. 2. Ostatní ocenitelná práva	11 331	-10 269	1 062	1 507
B.I.5. Poskytnuté zálohy na dlouhodobý nehmotný majetek a nedokončený dlouhodobý nehmotný majetek	2 352	0	2 352	1 802
B.I.5. 2. Nedokončený dlouhodobý nehmotný majetek	2 352	0	2 352	1 802
B.II. Dlouhodobý hmotný majetek	3 076 561	-1 529 221	1 547 340	1 041 795
B.II.1. Pozemky a stavby	28 082	-24 403	3 679	4 519
B.II.1. 2. Stavby	28 082	-24 403	3 679	4 519
B.II.2. Hmotné movité věci a jejich soubory	3 048 419	-1 504 818	1 543 601	1 034 421
B.II.4. Ostatní dlouhodobý hmotný majetek	60	0	60	60
B.II.4. 3. Jiný dlouhodobý hmotný majetek	60	0	60	60
B.II.5. Poskytnuté zálohy na dlouhodobý hmotný majetek a nedokončený dlouhodobý hmotný majetek	0	0	0	2 795
B.II.5. 2. Nedokončený dlouhodobý hmotný majetek	0	0	0	2 795
B.III. Dlouhodobý finanční majetek	180 590	0	180 590	148 169
B.III.1. Podíly – ovládaná nebo ovládající osoba	142 752	0	142 752	144 446
B.III.7. Ostatní dlouhodobý finanční majetek	37 838	0	37 838	3 722
B.III.7. 2. Poskytnuté zálohy na dlouhodobý finanční majetek	37 838	0	37 838	3 722
C. Oběžná aktiva	26 815 325	-918 201	25 897 124	22 180 420
C.II. Pohledávky	26 744 101	-918 201	25 825 900	22 075 250
C.II.1. Dlouhodobé pohledávky	17 237 322	-459 975	16 777 347	14 245 433
C.II.1. 1. Pohledávky z obchodních vztahů	17 215 758	-459 975	16 755 783	14 218 555
C.II.1. 4. Odložená daňová pohledávka	21 564	0	21 564	26 878
C.II.2. Krátkodobé pohledávky	9 506 779	-458 226	9 048 553	7 829 817
C.II.2. 1. Pohledávky z obchodních vztahů	7 105 990	-347 121	6 758 869	5 986 869
C.II.2. 4. Pohledávky – ostatní	2 400 789	-111 105	2 289 684	1 842 948
C.II.2. 4. 3. Stát – daňové pohledávky	5 829	0	5 829	12 798
C.II.2. 4. 4. Krátkodobé poskytnuté zálohy	2 086	0	2 086	2 200
C.II.2. 4. 5. Dohadné účty aktivní	55 013	0	55 013	20 196
C.II.2. 4. 6. Jiné pohledávky	2 337 861	-111 105	2 226 756	1 807 754
C.IV. Peněžní prostředky	71 224	0	71 224	105 170
C.IV.1. Peněžní prostředky v pokladně	332	0	332	457
C.IV.2. Peněžní prostředky na účtech	70 892	0	70 892	104 713
D. Časové rozlišení aktiv	575 818	0	575 818	602 760
D.1. Náklady příštích období	524 284	0	524 284	562 473
D.3. Příjmy příštích období	51 534	0	51 534	40 287

v tis. Kč	Stav v běžném účetním období k 31. 12. 2022	Stav v minulém účetním období k 31. 12. 2021
Pasiva celkem	28 244 707	24 006 525
A. Vlastní kapitál	4 488 639	4 272 387
A.I. Základní kapitál	500 000	500 000
A.I.1. Základní kapitál	500 000	500 000
A.II. Ážio a kapitálové fondy	2 806 991	2 811 687
A.II.1. Ážio	256 000	256 000
A.II.2. Kapitálové fondy	2 550 991	2 555 687
A.II.2. 1. Ostatní kapitálové fondy	2 550 900	2 550 900
A.II.2. 2. Oceňovací rozdíly z přecenění majetku a závazků (+/-)	91	4 787
A.III. Fondy ze zisku	75 368	73 247
A.III.1. Ostatní rezervní fondy	75 368	68 799
A.III.2. Statutární a ostatní fondy		4 447
A.IV. Výsledek hospodaření minulých let (+/-)	885 332	756 085
A.IV.1. Nerozdělený zisk nebo neuhrazená ztráta minulých let (+/-)	1 101 794	972 547
A.IV.2. Jiný výsledek hospodaření minulých let (+/-)	-216 462	-216 462
A.V. Výsledek hospodaření běžného účetního období (+/-)	220 948	131 367
B. + C. Cizí zdroje	23 562 402	19 658 716
B. Rezervy	5 203	39 413
B.4. Ostatní rezervy	5 203	39 413
C. Závazky	23 557 199	19 619 303
C.I. Dlouhodobé závazky	15 601 348	11 486 970
C.I.2. Závazky k úvěrovým institucím	15 601 348	11 486 970
C.II. Krátkodobé závazky	7 955 851	8 132 333
C.II.2. Závazky k úvěrovým institucím	7 631 713	7 829 536
C.II.3. Krátkodobé přijaté zálohy	142 199	150 024
C.II.4. Závazky z obchodních vztahů	9 870	11 387
C.II.8. Závazky – ostatní	172 069	141 387
C.II.8. 3. Závazky k zaměstnancům	11 101	10 117
C.II.8. 4. Závazky ze sociálního zabezpečení a zdravotního pojištění	4 872	4 613
C.II.8. 5. Stát – daňové závazky a dotace	6 880	8 422
C.II.8. 6. Dohadné účty pasivní	135 714	110 717
C.II.8. 7. Jiné závazky	13 502	7 517
D. Časové rozlišení pasiv	193 666	75 422
D.1. Výdaje příštích období	34 009	18 922
D.2. Výnosy příštích období	159 657	56 501

Sestaveno dne 27. března 2023

Výkaz zisku a ztráty v plném rozsahu

k 31. prosinci 2022

v tis. Kč	Skutečnost v účetním období 2022	Skutečnost v účetním období 2021
I. Tržby z prodeje výrobků a služeb	521 717	620 796
II. Tržby za prodej zboží	366	1 271
A. Výkonová spotřeba	401 272	412 804
A.1. Náklady vynaložené na prodané zboží	366	1 271
A.2. Spotřeba materiálu a energie	9 089	7 207
A.3. Služby	391 817	404 326
D. Osobní náklady	203 858	190 364
D.1. Mzdové náklady	142 784	134 151
D.2. Náklady na sociální zabezpečení, zdravotní pojištění a ostatní náklady	61 074	56 213
D.2. 1. Náklady na sociální zabezpečení a zdravotní pojištění	50 558	49 949
D.2. 2. Ostatní náklady	10 516	6 264
E. Úpravy hodnot v provozní oblasti	528 829	563 488
E.1. Úpravy hodnot dlouhodobého nehmotného a hmotného majetku	417 885	492 381
E.1. 1. Úpravy hodnot dlouhodobého nehmotného a hmotného majetku – trvalé	430 075	505 120
E.1. 2. Úpravy hodnot dlouhodobého nehmotného a hmotného majetku – dočasné	-12 190	-12 739
E.3. Úpravy hodnot pohledávek	110 944	71 107
III. Ostatní provozní výnosy	285 477	304 491
III.1. Tržby z prodaného dlouhodobého majetku	149 667	198 552
III.3. Jiné provozní výnosy	135 810	105 939
F. Ostatní provozní náklady	205 750	313 738
F.1. Zůstatková cena prodaného dlouhodobého majetku	163 228	210 242
F.3. Daně a poplatky	447	1 062
F.4. Rezervy v provozní oblasti a komplexní náklady příštích období	-34 202	519
F.5. Jiné provozní náklady	76 277	101 914
* Provozní výsledek hospodaření (+/-)	-532 149	-553 836
VI. Výnosové úroky a podobné výnosy	1 245 346	971 288
VI.1. Výnosové úroky a podobné výnosy – ovládaná nebo ovládající osoba	1	18 144
VI.2. Ostatní výnosové úroky a podobné výnosy	1 245 345	953 144
J. Nákladové úroky a podobné náklady	432 395	237 675
J.1. Nákladové úroky a podobné náklady – ovládaná nebo ovládající osoba	332 884	222 781
J.2. Ostatní nákladové úroky a podobné náklady	99 511	14 894
VII. Ostatní finanční výnosy	27 134	28 716
K. Ostatní finanční náklady	9 668	9 783
* Finanční výsledek hospodaření (+/-)	830 417	752 546
** Výsledek hospodaření před zdaněním (+/-)	298 268	198 709

	Skutečnost v účetním období 2022	Skutečnost v účetním období 2021
L. Daň z příjmu	77 320	67 342
L.1. Daň z příjmu splatná	75 008	60 582
L.2. Daň z příjmu odložená (+/-)	2 312	6 760
** Výsledek hospodaření po zdanění (+/-)	220 948	131 367
*** Výsledek hospodaření za účetní období (+/-)	220 948	131 367
* Čistý obrat za účetní období	2 080 040	1 926 561

Sestaveno dne 27. března 2023

Přehled o peněžních tocích

k 31. prosinci 2022

v tis. Kč	Skutečnost v účetním období 2022	Skutečnost v účetním období 2021
Peněžní toky z provozní činnosti		
Z. Výsledek hospodaření za běžnou činnost bez zdanění (+/-)	298 268	198 709
A.1. Úpravy o nepeněžní operace	-296 105	379 070
A.1. 1. Odpisy stálých aktiv a pohledávek	438 741	564 426
A.1. 2. Změna stavu opravných položek	98 754	501 195
A.1. 3. Změna stavu rezerv	-34 210	35 372
A.1. 5. (Zisk) / ztráta z prodeje stálých aktiv	13 561	11 690
A.1. 6. Úrokové náklady a výnosy	-812 951	-733 613
A* Čistý peněžní tok z provozní činnosti před zdaněním, změnami pracovního kapitálu, placenými úroky a mimořádnými položkami	2 163	577 779
A.2. Změna stavu nepeněžních složek pracovního kapitálu	-3 651 404	-10 894 093
A.2. 2. Změna stavu obchodních pohledávek	-3 379 420	-10 743 407
A.2. 3. Změna stavu ostatních pohledávek a přechodných účtů aktiv	-439 793	-313 077
A.2. 4. Změna stavu obchodních závazků	-1 517	11 329
A.2. 5. Změna stavu ostatních závazků a přechodných účtů pasiv	169 325	151 062
A** Čistý peněžní tok z provozní činnosti před zdaněním, placenými úroky a mimořádnými položkami	-3 649 242	-10 316 314
A.3. 1. Vyplacené úroky s výjimkou úroků zahrnovaných do ocenění dlouhodobého	-460 619	-244 705
A.4. 1. Zaplacená daň z příjmů	-65 037	-4 229
A*** Čistý peněžní tok z provozní činnosti	-4 174 898	-10 565 248
Peněžní toky z investiční činnosti		
B.1. 1. Výdaje spojené s pořízením stálých aktiv	-1 153 913	-1 205 843
B.2. 1. Příjmy z prodeje stálých aktiv	149 667	198 552
B.4. 1. Přijaté úroky	1 233 338	963 911
B*** Čistý peněžní tok vztahující se k investiční činnosti	229 092	-43 380
Peněžní toky z finanční činnosti		
C.1. Změna stavu dlouhodobých závazků a dlouhodobých, příp. krátkodobých úvěrů	3 916 555	9 129 177
C.2. 3. Dopad ostatních změn vlastního kapitálu na peněžní prostředky	-4 696	1 571 035
C*** Čistý peněžní tok vztahující se k finanční činnosti	3 911 860	10 700 212
F. Čisté zvýšení, resp. snížení peněžních prostředků	-33 946	91 584
P. Stav peněžních prostředků a peněžních ekvivalentů na začátku účetního	105 170	13 586
R. Stav peněžních prostředků a peněžních ekvivalentů na konci účetního	71 224	105 170

Sestaveno dne 27. března 2023

Přehled o změnách vlastního kapitálu

k 31. prosinci 2022

v tis. Kč	Základní kapitál	Emisní ážio	Ostatní kapitálové fondy	Oceňovací rozdíly z přecenění majetku a závazků (+/-)	Ostatní rezervní fondy	Statutární a ostatní fondy	Nerozdělený zisk nebo neuhrazená ztráta minulých let (+/-)	Jiný výsledek hospodaření minulých let	Celkem
Zůstatek k 1. 1. 2020	500 000	256 000	2 550 900	-10 653	64 790	4 763	976 558	-216 462	4 125 896
Změna účetních metod – oprava				15 440					15 440
Oceňovací rozdíly z přecenění na reálnou hodnotu – podíly v ovládaných osobách pod podstatným vlivem						-316			-316
Příplatek do fondů					4 009		-4 009		0
Výsledek hospodaření za účetní období							131 367		131 367
Zůstatek k 31. 12. 2021	500 000	256 000	2 550 900	4 787	68 799	4 447	1 103 916	-216 462	4 272 387
Oceňovací rozdíl z přecenění investic				-4 696					-4 696
Použití zákonného rezervního fondu						-4 447	4 447		0
Navýšení ostatních fondů					6 569		-6 569		0
Výsledek hospodaření za běžné období							220 948		220 948
Zůstatek k 31. 12. 2022	500 000	256 000	2 550 900	91	75 368	0	1 322 743	-216 462	4 488 639

Sestaveno dne 27. března 2023

Podpis statutárního orgánu nebo fyzické osoby, která je účetní jednotkou

Osoba odpovědná za účetnictví

Osoba odpovědná za účetní závěrku



Petr Vacek



Tomáš Veverka



Tomáš Veverka



Tomáš Veverka

Příloha k účetní závěrce

k 31. prosinci 2022

1. Obecné údaje

1.1 Založení a charakteristika společnosti

Společnost Leasing České spořitelny, a.s. (dále jen „společnost“ nebo „LČS“) byla založena zakladatelskou listinou jako akciová společnost dne 15. 8. 2003 a vznikla zapsáním do obchodního rejstříku vedeném Městským soudem v Praze dne 6. 10. 2003. Hlavní oblastí podnikání společnosti je poskytování leasingových služeb včetně prodeje na splátky a poskytování úvěrů. Tyto činnosti představují 100 % výnosů společnosti a jsou realizovány v České republice.

Dne 3. května 2021 uzavřely statutární orgány společnosti Leasing České spořitelny, a.s. a Erste Leasing, a.s. Projekt fúze sloučením, na základě kterého se výše uvedené společnosti slučují do společnosti Leasing České spořitelny, a.s. Předmětem Projektu fúze sloučením je v souladu s ustanoveními § 61 odst. 1 a násl. zákona č. 125/2008 Sb., o přeměnách obchodních společností a družstev, ve znění pozdějších předpisů (dále jen „Zákon o přeměnách“) sloučení:

- nástupnické společnosti Leasing České spořitelny, a.s., se sídlem Budějovická 1912/64b, Krč, 140 00 Praha 4, IČ 270 89 444, zapsaná v obchodním rejstříku vedeném Městským soudem v Praze oddíl B, vložka 8912, jejíž základní kapitál je zcela splacen a činí 500 000 tis. Kč (dále jen „Nástupnická společnost“); a
- zanikající společnosti Erste Leasing, a.s., se sídlem Horní náměstí 264/18, 669 02 Znojmo, IČ 163 25 460, zapsaná v obchodním rejstříku vedeném Krajským soudem v Brně, oddíl B, vložka 3745, jejíž základní kapitál je zcela splacen a činí 200 000 tis. Kč (dále jen „Zanikající společnost“).

Důvod realizace fúze bylo rozhodnutí o zjednodušení fungování skupiny, a to zejména její organizační a administrativní struktury.

Podrobné informace o fúzi jsou popsány v Projektu fúze a Zahajovací rozvaze k 1. lednu 2021, tj. k rozhodnému dni fúze zveřejněné v obchodním rejstříku.

Společnost má základní kapitál k 31. 12. 2022 ve výši 500 000 tis. Kč. Jediným akcionářem se 100% podílem na základním kapitálu společnosti je Česká spořitelna, a. s.

Společnost nemá uzavřenou ovládací smlouvu s mateřskou společností.

Účetní závěrka společnosti je sestavena k 31. 12. 2022 v souladu s českými účetními předpisy a je nekonsolidovaná. Konsolidovaná účetní závěrka dle mezinárodních účetních standardů za nejužší skupinu ve skupině Erste Bank (Finanční skupina České spořitelny, dále jen „Skupina“), jejíž je společností součástí, je připravována mateřskou společností Česká spořitelna, a. s. a je zveřejněna na stránkách České spořitelny. Konsolidovanou účetní závěrku za celou a nejširší skupinu Erste Group Bank vyhotovuje a zveřejňuje na svých webových stránkách Erste Group Bank AG, sídlící v Rakousku.

Velká míra nejistoty na trzích způsobená pandemií covid-19, byla v roce 2022 nahrazena nejistotami a výkyvy na trzích způsobených válkou na Ukrajině (energetická krize, vysoká inflace, vysoké úrokové sazby atp.). Proto společnost, stejně jako Skupina, analyzuje dopad inflace a růst úrokových sazeb a nadále sleduje a vyhodnocuje aktuální vývoj a zachycuje jeho dopady v účetní závěrce.

Skupina pravidelně reviduje ukazatele snížení hodnoty v rámci dlouhodobého hmotného a nehmotného majetku a práva k užívání majetku.

1.2 Změny a dodatky v obchodním rejstříku v uplynulém účetním období

V obchodním rejstříku vedeném u Městského soudu v Praze nebyly v roce 2022 zaznamenány žádné změny.

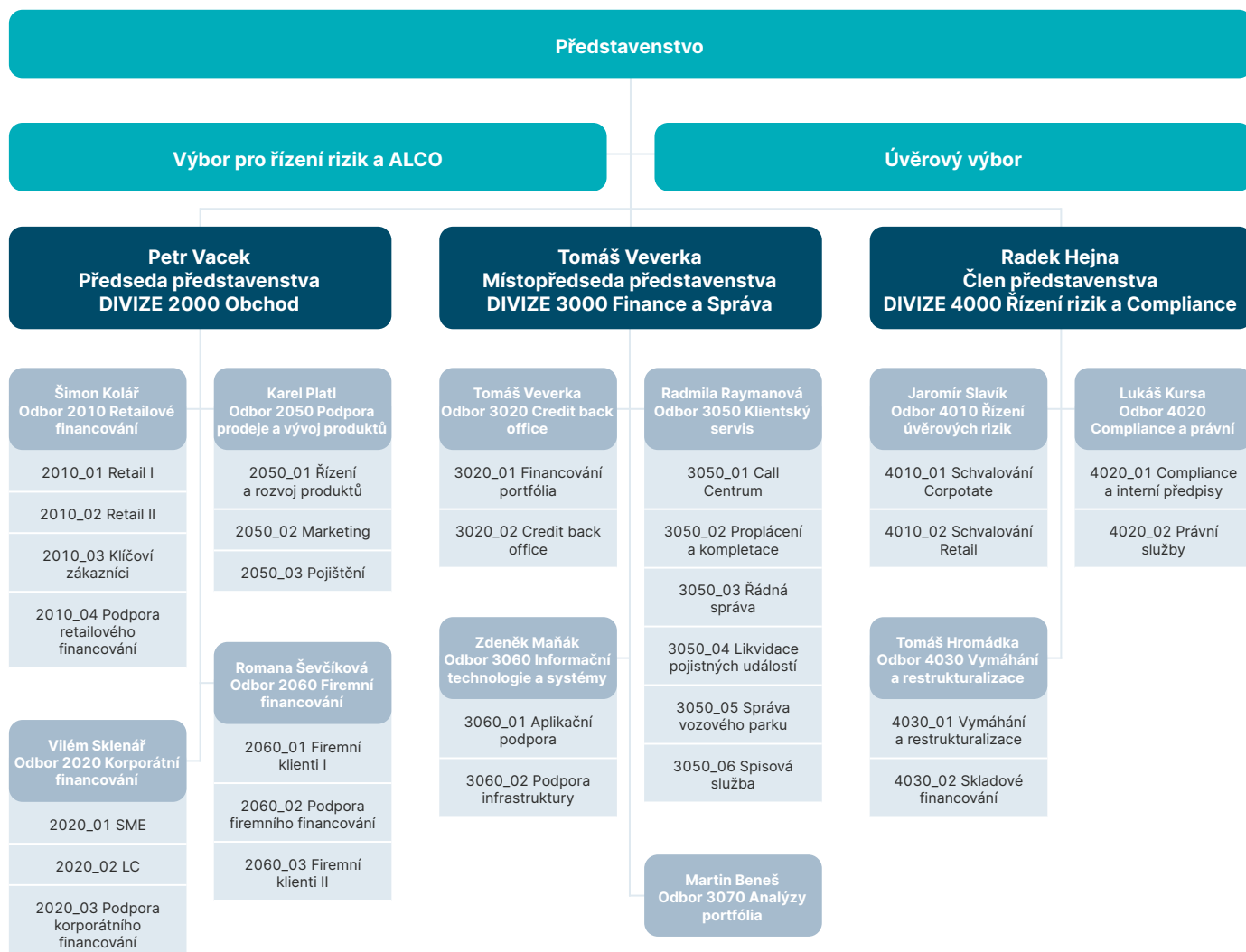
Představenstvo a dozorčí rada k 31. 12. 2022

	Funkce	Jméno
Představenstvo	předseda	Petr Vacek
	místopředseda	Tomáš Veverka
	člen	Radek Hejna
Dozorčí rada	předseda	Jan Seger
	místopředseda	David Mokroš
	člen	Dr. Wilhelm Douda
	člen	Andrej Šebeš

1.3 Identifikace skupiny

Společnost je součástí finanční skupiny a konsolidačního celku České spořitelny, a. s.

1.4 Organizační struktura společnosti



Společnost nemá organizační složku v zahraničí.

2. Účetní metody a obecné účetní zásady

Účetnictví společnosti je vedeno a účetní závěrka byla sestavena v souladu se zákonem č. 563/1991 Sb., o účetnictví v platném znění, vyhláškou č. 500/2002 Sb., kterou se provádějí některá ustanovení zákona č. 563/1991 Sb., o účetnictví, pro účetní jednotky, které jsou podnikateli účtujícími v soustavě podvojného účetnictví, v platném znění a Českými účetními standardy pro podnikatele v platném znění.

Účetnictví respektuje obecné účetní zásady, především zásadu o oceňování majetku historickými cenami, zásadu účtování ve věcné a časové souvislosti, zásadu opatrnosti a předpoklad o schopnosti účetní jednotky pokračovat ve svých aktivitách.

Údaje v této účetní závěrce jsou vyjádřeny v tisících korun českých (tis. Kč), pokud není uvedeno jinak.

3. Přehled významných účetních pravidel a postupů

3.1 Dlouhodobý hmotný a nehmotný majetek

Dlouhodobým hmotným majetkem se rozumí majetek se samostatným technicko-ekonomickým určením, který má hmotnou podstatu, jehož ocenění je vyšší než 40 tis. Kč v jednotlivém případě a doba použitelnosti je delší než jeden rok.

Dlouhodobým nehmotným majetkem se rozumí majetek se samostatným technicko-ekonomickým určením, který nemá hmotnou podstatu, jehož doba použitelnosti je delší než jeden rok a jehož ocenění je vyšší než 60 tis. Kč.

Nakoupený dlouhodobý hmotný a nehmotný majetek je oceněn pořizovacími cenami, které zahrnují cenu pořízení a vedlejší pořizovací náklady (montáž, dopravu apod.).

Majetek nabytý na základě realizace zajišťovacího převodu práva z úvěrových smluv je zaevidován do dlouhodobého hmotného majetku v hodnotě nesplacených pohledávek za klientem.

Technické zhodnocení, pokud převýšilo u jednotlivého hmotného majetku 40 tis. Kč nebo u nehmotného majetku částku 60 tis. Kč v úhrnu za zdaňovací období, zvyšuje pořizovací cenu dlouhodobého majetku.

Hmotný majetek s pořizovací cenou nižší než 40 tis. Kč, a nehmotný majetek s pořizovací cenou nižší než 60 tis. Kč je účtován do nákladů za období, ve kterém byl pořízen.

Účetní odpisy

Majetek užívaný společností

Majetek je odepisován lineární metodou po dobu jeho předpokládané životnosti. Umělecká díla bez ohledu na výši ocenění a nedokončené investice se neodepisují.

Doby odpisování pro jednotlivé kategorie majetku jsou následující:

Kategorie majetku	Doba odpisování v letech
Stavby	30
Přístroje, stroje a ostatní zařízení	4–12
Dopravní prostředky	5
Inventář	4–6
Software, licence a ostatní nehmotný majetek	4–12

Zahájení odpisování

U vlastního dlouhodobého hmotného a nehmotného majetku zahájení odpisování proběhne v měsíci následujícím po jeho uvedení do užívání.

U předmětů leasingu – movitých věcí je zahájeno odpisování v měsíci následujícím po fyzickém uvedení předmětu leasingu do užívání nájemcem na základě předaného protokolu o uvedení do provozu.

Způsob tvorby opravných položek u pronajatého majetku a pohledávek

Opravné položky na ztráty z dlouhodobého hmotného a nehmotného majetku jsou tvořeny a aktualizovány na

základě inventury mimořádně ukončených smluv jako rozdíl mezi zůstatkovou cenou majetku a jeho tržní cenou. Opravná položka je tvořena v plné výši předpokládaného rozdílu sníženého o zajištění případu.

Opravná položka na ztráty na pronajatém dlouhodobém hmotném a nehmotném majetku u aktivních smluv je stanovena z výše angažovanosti, na níž se aplikuje procento vycházející z pravděpodobnosti ztrátovosti jednotlivých kontraktů.

Posouzení znehodnocení a tvorba opravné položky je založeno na statistickém modelu. Tento statistický model stanoví pro každou pohledávku konkrétní koeficient oprávkování, jehož výše je závislá na ČNB kategorii, době vymáhání a průběhu vymáhání.

Pro rozdělení takto vypočtené opravné položky z důvodu vykazování na opravnou položku k majetku a opravnou položku k pohledávkám se vychází z analýzy celého portfolia dle jednotlivých komodit z titulu podílu opravných položek u mimořádně ukončených případů, které se tvoří odděleně k majetku (viz výše) a k pohledávkám (viz bod 3. 4.).

Opravná položka k zálohám na dlouhodobý hmotný majetek je tvořena na základě analýzy subjektu, kterému byla záloha poskytnuta.

Portfoliové opravné položky se netvoří k aktivním smlouvám pod garancí České spořitelny, a.s.

3.2 Dlouhodobý finanční majetek

Dlouhodobým finančním majetkem se rozumí majetkové účasti.

3.2.1 Majetkové podíly v ovládaných osobách

Majetkové účasti se při nákupu oceňují pořizovací cenou. Součástí pořizovací ceny cenného papíru a majetkové účasti jsou přímé náklady související s pořízením, např. poplatky a provize makléřům, poradcům a burzám.

K datu pořízení cenných papírů a majetkových účastí je tento dlouhodobý finanční majetek společností klasifikován dle povahy jako podíly v ovládaných osobách a v účetních jednotkách pod podstatným vlivem.

Podíly ve společnostech, jejichž finanční toky a provozní procesy může společnost řídit s cílem získat přínosy z jejich činnosti, jsou klasifikovány jako podíly v ovládaných osobách.

K datu účetní závěrky je ocenění podílů v ovládaných osobách následující:

- majetkové účasti v ovládaných osobách jsou oceněny metodou ekvivalence,
- hodnota majetkové účasti oceněné při pořízení pořizovací cenou je k datu účetní závěrky upravována

na hodnotu odpovídající míře účasti společnosti na vlastním kapitálu v ovládané a řízené osobě.

3.3 Peněžní prostředky

Peněžní prostředky tvoří ceny a peníze na bankovních účtech.

3.4 Pohledávky

Pohledávky jsou při vzniku oceňovány jmenovitou hodnotou, následně sniženy o příslušné opravné položky k pochybným a nedobytným částkám. Pohledávky jsou vykázány podle jejich doby splatnosti jako krátkodobé a dlouhodobé. Za dlouhodobou pohledávku se považuje jen ta část jistiny, která je splatná po 1 roce od data účetní závěrky. Pohledávky jsou tvořeny souhrnem neuhrazených leasingových splátek a sumou pohledávek ze splátkového prodeje a poskytnutých spotřebitelských úvěrů. Způsob tvorby opravných položek u pronajatého majetku a pohledávek (viz bod 3.1).

Opravné položky k pohledávkám z penalizace jsou tvořeny na celou účetní hodnotu těchto pohledávek.

3.5 Deriváty

Deriváty se prvotně oceňují pořizovacími cenami. V příložené rozvaze jsou deriváty vykázány jako součást jiných dlouhodobých pohledávek.

K rozvahovému dni se deriváty přeceňují na reálnou hodnotu. Změny reálných hodnot derivátů se účtují do finančních nákladů, resp. výnosů.

3.6 Vlastní kapitál

Základní kapitál společnosti se vykazuje ve výši zapsané v obchodním rejstříku městského soudu. Ostatní kapitálové fondy jsou tvořeny peněžními vklady nad hodnotu základního kapitálu.

Valná hromada může rozhodnout o zřízení rezervního fondu ze zisku a o přidělu čistého zisku (jeho části) vykázaného v řádné účetní závěrce do tohoto rezervního fondu. Rezervní fond ze zisku může být použit k úhradě ztráty společnosti či k jinému účelu schválenému valnou hromadou.

3.7 Závazky z obchodních vztahů

Závazky z obchodního styku jsou zaúčtovány v jmenovité hodnotě. V položce jiné závazky se vykazují také hodnoty zajištěné v důsledku ocenění finančních derivátů reálnou hodnotou.

3.8 Přijaté úvěry

Úvěry jsou vykazovány v zůstatkové nominální hodnotě. Úroky z úvěrů jsou časově rozlišovány a účtovány do výsledku hospodaření za účetní období, s nímž věcně a časově souvisí.

Za krátkodobý úvěr se považuje i část dlouhodobých úvěrů, která je splatná do jednoho roku od data účetní závěrky.

3.9 Rezervy

Rezervy jsou vytvářeny k pokrytí budoucích závazků nebo výdajů, u nichž je znám účel, je pravděpodobné, že nastanou, avšak zpravidla není jistá částka nebo datum, k němuž vzniknou.

3.10 Přepočty údajů v cizích měnách na českou měnu

Majetek a závazky pořízené v cizí měně se oceňují v českých korunách v kurzu platném ke dni jejich vzniku a k rozvahovému dni byly položky peněžité povahy oceněny kurzem platným k 31. prosinci vyhlášeným Českou národní bankou.

Všechny kurzové zisky a ztráty z přepočtu peněžních aktiv, pohledávek a závazků jsou účtovány do výkazu zisku a ztráty a jsou vykázány souhrnně.

3.11 Daně

3.11.1 Daňové odpisy dlouhodobého majetku

Předměty finančního pronájmu u smluv podepsaných od 1. 1. 2008 jsou odpisovány dle § 31 zákona č. 586/1992 Sb., o daních z příjmů v platném znění, neboť tento postup vhodně rozkládá odpisy po dobu leasingu.

3.11.2 Splatná daň

Splatná daň za účetní období vychází ze zdanitelného zisku.

Daňový základ pro daň z příjmů se vypočte z výsledku hospodaření běžného období připočtením daňově neuznatelných nákladů a odečtením výnosů, které nepodléhají dani z příjmů, který je dále upraven o slevy na dani a případné zápočty daně zaplacené v zahraničí.

Závazek společnosti z titulu splatné daně je vypočítán pomocí daňových sazeb platných k datu účetní závěrky.

3.11.3 Odložená daň

Výpočet odložené daně je založen na závazkové metodě vycházející z rozvahového přístupu.

Účetní hodnota odložené daňové pohledávky je k datu účetní závěrky posuzována a snížena v rozsahu, v jakém již není pravděpodobné, že bude k dispozici dostatečný zdanitelný zisk, proti němuž by bylo možno tuto pohledávku nebo její část uplatnit.

Odložená daň je zaúčtována do výkazu zisku a ztráty s výjimkou případů, kdy se vztahuje k položkám účtovaným přímo do vlastního kapitálu a kdy je také související odložená daň zahrnuta do vlastního kapitálu.

Odložené daňové pohledávky a závazky jsou vzájemně započítány a v rozvaze vykázány v celkové netto hodnotě s výjimkou případů, kdy nelze některé dílčí daňové pohledávky započítávat proti dílčím daňovým závazkům.

3.12 Výpůjční náklady

Výpůjční náklady z úvěrů přímo související s pořízením, výstavbou nebo výrobou dlouhodobého majetku, jsou přímo zahrnovány do nákladů.

3.13 Výnosy

Výnosy se člení na provozní a finanční. Výnosy, které se týkají budoucích období, se časově rozlišují:

- úroky z poskytnutých úvěrů jsou rozlišovány anuitně po dobu účinnosti úvěrové smlouvy a jsou účtovány vždy k poslednímu dni v měsíci,
- poplatky za zpracování smluv jsou rozlišovány rovnoměrně po dobu účinnosti smlouvy a jsou účtovány vždy k poslednímu dni v měsíci, ostatní výnosy jsou účtovány zásadně do období, s nímž časově a věcně souvisejí.

Společnost účtuje přijaté nájemné ze smluv o finančním a operativním pronájmu rovnoměrně, a to po dobu nájemní smlouvy od měsíce následujícího po jejím uzavření. Po stejné období i odepisuje pronajímaný dlouhodobý majetek.

Rozdíly mezi rovnoměrně vykazovanými výnosy z nájemného z leasingu a z přijatých splátek jsou zachyceny ve výnosech příštích období.

O výnosech z předčasně ukončených smluv společnost účtuje v momentě vzniku pohledávky dle všeobecných smluvních podmínek.

3.14 Náklady

Náklady se účtují časově rozlišené, tj. do období, s nímž věcně i časově souvisejí. Náklady na provize dealerům se časově rovnoměrně rozlišují po dobu trvání smlouvy.

Případné provize dodavatelům společnost rovněž rozlišuje po dobu nájemní smlouvy. Doposud nákladově nepromítnuté provize společnost vykazuje v nákladech příštích období.

K zaúčtování úroků u obchodních úvěrů dojde při předpisu konkrétní částky. Na konci období 2022 je v příjmech příštích období, resp. dohadných účtech aktivních vykázán úrok odpovídající období od předpisu poslední splátky do rozvahového dne.

3.15 Použití odhadů

Sestavení účetní závěrky vyžaduje, aby vedení společnosti používalo odhady a předpoklady, jež mají vliv na vykazované hodnoty majetku a závazků k datu účetní závěrky a na vykazovanou výši výnosů a nákladů za sledované

období. Vedení společnosti stanovilo tyto odhady a předpoklady na základě všech jemu dostupných relevantních informací. Nicméně, jak vyplývá z podstaty odhadu, skutečné hodnoty v budoucnu se mohou od těchto odhadů odlišovat.

3.16 Přehled o peněžních tocích

Přehled o peněžních tocích byl sestaven nepřímou metodou. Peněžní ekvivalenty představují krátkodobý likvidní majetek, který lze snadno a pohotově převést na předem známou částku v hotovosti.

3.17 Spřízněné strany

Spřízněnými stranami společnosti se rozumí:

- strany, které přímo nebo nepřímo mohou uplatňovat rozhodující vliv u společnosti, a společnosti, kde tyto strany mají rozhodující nebo podstatný vliv,
- strany, které přímo nebo nepřímo mohou uplatňovat podstatný vliv u společnosti,
- členové statutárních, dozorčích a řídicích orgánů společnosti, nebo její mateřské společnosti a osoby blízké těmto osobám, včetně podniků, kde tyto členové a osoby mají podstatný nebo rozhodující vliv,
- dceřiné a přidružené společnosti a společné podniky.

4. Doplnující údaje k rozvaze a výkazu zisku a ztráty

4.1 Dlouhodobý majetek

4.1.1 Dlouhodobý nehmotný majetek

Pořizovací cena

Údaje v tis. Kč	Stav k 31. 12. 2020	Dopad fúze k 1. 1. 2021	Přírůstky	Úbytky	Stav k 31. 12. 2021	Přírůstky	Úbytky	Stav k 31. 12. 2022
Ocenitelná práva	21 415	434	–	–10 518	11 331	–	–	11 331
Software	150 010	21 849	13 564	–3 758	179 863	17 726	–	197 589
Majetek v pořízení	–	–	1 802	–	1 802	2 352	–1 802	2 352
Celkem	171 425	22 283	15 366	–14 276	192 996	20 078	–1 802	211 272

Oprávky

Údaje v tis. Kč	Stav k 31. 12. 2020	Dopad fúze k 1. 1. 2021	Přírůstky	Úbytky	Stav k 31. 12. 2021	Přírůstky	Úbytky	Stav k 31. 12. 2022
Ocenitelná práva	–16 052	–385	–1 023	7 636	–9 824	–445	–	–10 269
Software	–124 644	–20 453	–7 865	3 171	–149 791	–7 377	–	–157 168
Celkem	–140 696	–20 838	–8 889	10 808	–159 615	–7 822	0	–167 437

Zůstatková hodnota

Údaje v tis. Kč	Stav k 31. 12. 2020	Dopad fúze k 1. 1. 2021	Stav k 31. 12. 2021	Stav k 31. 12. 2022
Ocenitelná práva	5 363	49	1 507	1 062
Software	25 366	1 396	30 072	40 421
Majetek v pořízení	–	–	1 802	2 352
Celkem ZC včetně OP	30 729	1 445	33 382	43 835

Veškerý nehmotný majetek je užíván společností.

4.1.2 Dlouhodobý hmotný majetek

4.1.2.1 Dlouhodobý hmotný majetek vlastní

Pořizovací cena

Údaje v tis. Kč	Stav k 31. 12. 2020	Dopad fúze k 1. 1. 2021	Přírůstky	Úbytky	Stav k 31. 12. 2021	Přírůstky	Úbytky	Stav k 31. 12. 2022
Stavby	–	244	–	–	244	573	–261	556
Samostatné movité věci, z toho:	38 859	23 655	8 609	–4 786	66 338	7 758	–18 678	55 418
Stroje, přístroje a zařízení	590	3 953	2 795	–185	7 153	582	–6 155	1 580
Dopravní prostředky	15 826	8 296	1 944	–4 601	21 465	7 176	–5 730	22 911
IT zařízení	22 444	11 406	3 870	–	37 720	–	–6 793	30 927
Jiný DHM, z toho:	–	60	–	–	60	–	–	60
Umělecká díla	–	60	–	–	60	–	–	60
Celkem	38 859	23 959	8 609	–4 786	66 642	8 331	–18 393	56 034

Oprávky

Údaje v tis. Kč	Stav k 31. 12. 2020	Dopad fúze k 1. 1. 2021	Přírůstky	Úbytky	Stav k 31. 12. 2021	Přírůstky	Úbytky	Stav k 31. 12. 2022
Stavby	–	–98	–8	0	–106	–16	113	–9
Samostatné movité věci, z toho:	–28 864	–18 971	–5 393	3 771	–49 456	–5 869	14 785	–40 540
Stroje, přístroje a zařízení	–372	–3 685	–64	186	–3 935	–64	3 286	–713
Dopravní prostředky	–8 256	–4 280	–4 083	3 585	–13 034	–4 156	4 707	–12 483
IT zařízení	–20 236	–11 006	–1 246	–	–32 487	–1 649	6 792	–27 344
Celkem	–28 864	–19 069	–5 401	3 771	–49 562	–5 885	14 898	–40 549

*Přírůstky a úbytky opravek zahrnují jak přírůstky a úbytky opravek, tak zůstatkovou cenu prodaného dlouhodobého majetku, popř. hodnotu majetku zničeného.

Zůstatková hodnota

Údaje v tis. Kč	Stav k 31. 12. 2020	Dopad fúze k 1. 1. 2021	Stav k 31. 12. 2021	Stav k 31. 12. 2022
Stavby	–	146	138	574
Samostatné movité věci, z toho:	9 996	4 684	16 882	14 878
Stroje a zařízení	218	268	3 218	867
Dopravní prostředky	7 570	4 016	8 431	10 428
IT zařízení	2 208	400	5 233	3 583
Jiný DHM, z toho:	–	60	60	60
Umělecká díla	–	60	60	60
Celkem	9 995	4 890	17 080	15 485

4.1.2.2 Dlouhodobý hmotný majetek pronajatý formou leasingu a zabavený majetek**Požizovací cena**

Údaje v tis. Kč	Stav k 31. 12. 2020	Dopad fúze k 1. 1. 2021	Přírůstky	Úbytky	Stav k 31. 12. 2021	Přírůstky	Úbytky	Stav k 31. 12. 2022
Nemovité věci, z toho:	–	32 043	–	–4 517	27 526	–	–	27 526
Stavby	–	32 043	–	–4 417	27 526	–	–	27 526
Pozemky	–	100	–	–100	0	–	–	0
Samostatné movité věci, z toho:	1 253 832	1 905 525	421 294	–1 001 638	2 579 012	1 139 595	–725 606	2 993 001
Stroje a zařízení	43 060	1 485 311	160 918	–387 269	1 302 021	847 556	–249 704	1 899 873
Dopravní prostředky	1 176 26	412 363	146 321	–519 822	1 215 122	213 765	–372 276	1 056 611
Inventář	1 911	793	–	–1 911	793	–	–	793
Zabavený majetek z klientských úvěrů	32 600	7 057	114 055	–92 636	61 076	78 274	–103 626	35 724
Ostatní DHM, z toho:	–	–	307 165	–307 165	–	–	–	–
Jiný DHM	–	–	307 165	–307 165	–	–	–	–
Celkem	1 253 832	1 937 568	421 294	–1 006 155	2 606 538	1 139 595	–725 606	3 020 527

Oprávky

Údaje v tis. Kč	Stav k 31. 12. 2020	Dopad fúze k 1. 1. 2021	Přírůstky	Úbytky	Stav k 31. 12. 2021	Přírůstky	Úbytky	Stav k 31. 12. 2022
Stavby	-	-25 964	-1 327	4 158	-23 133	-1 255	-	-24 388
Samostatné movité věci, z toho:	-614 672	-1 138 672	-560 478	827 085	-1 486 737	-569 368	675 965	-1 380 140
Stroje a zařízení	-31 724	-897 094	-236 038	363 717	-801 140	-227 155	249 704	-778 591
Dopravní prostředky	-581 164	-241 104	-249 983	387 211	-685 041	-288 106	372 237	-600 910
Inventář	-1 784	-474	-211	1 911	-556	-83	-	-639
Zabavený majetek z klientůvých úvěrů	-	-	-74 246	74 246	-	-54 024	54 024	-
Celkem	-614 672	-1 164 636	-561 805	831 243	-1 509 870	-570 623	675 965	-1 404 528

Opravné položky

Údaje v tis. Kč	Stav k 31. 12. 2020	Dopad fúze k 1. 1. 2021	Přírůstky	Úbytky	Stav k 31. 12. 2021	Přírůstky	Úbytky	Stav k 31. 12. 2022
Stavby	-	-285	-	272	-13	-	7	-6
OP k SMV, z toho:	-46 176	-57 743	-67 694	99 673	-71 940	-91 527	79 329	-84 138
OP k strojům a zařízením	-	-32 707	-3 852	18 030	-18 528	-26 322	9 139	-35 711
OP k dopravním prostředkům	-18 913	-18 372	-21 303	37 194	-21 395	-19 072	19 805	-20 662
OP k zabavený majetek z klientůvých úvěrů	-27 263	-6 664	-42 539	44 449	-32 017	-46 133	50 385	-27 765
Celkem	-46 176	-58 028	-67 694	99 945	-71 953	-91 527	79 336	-84 144

Zůstatková hodnota

Údaje v tis. Kč	Stav k 31. 12. 2020	Dopad fúze k 1. 1. 2021	Stav k 31. 12. 2021	Stav k 31. 12. 2022
Nemovité věci, z toho:	-	5 794	4 380	3 132
Stavby	-	5 694	4 380	3 132
Pozemky	-	100	-	-
Samostatné movité věci, z toho:	592 984	709 110	1 020 336	1 528 723
Stroje a zařízení	11 336	555 510	482 352	1 085 571
Dopravní prostředky	576 184	152 887	508 689	435 039
Inventář	127	320	236	154
Zabavený majetek z klientůvých úvěrů	5 337	393	29 059	7 959
Celkem	592 984	714 904	1 024 716	1 531 855

4.1.3 Dlouhodobý finanční majetek**Podíly v ovládaných osobách**

Společnost k 31. prosinci 2022 vlastní 100% majetkový podíl ve společnosti DINESIA a.s. Podíl ve společnosti DINESIA a.s. byl nabyt v roce 2008 od České spořitelny, a.s. na smluvním základě.

K 31. prosinci 2022 společnost vlastní 100% majetkový podíl ve společnosti s Autoleasing SK, s. r. o. Tento majetkový podíl vznikl založením dceřiné společnosti v roce 2012.

K 31. prosinci 2022 společnost vlastní 100% podíl ve společnosti S SERVIS, s.r.o. Tento majetkový podíl vznikl fúzí k 1. lednu 2021.

2022

Podíly v ovládaných a řízených osobách (v tis. Kč)	Stav k 1. 1. 2022	Přírůstky/Úbytky	Přecenění majetkové účasti	Stav k 31. 12. 2022
DINESIA a.s.	12 118	-	667	12 785
s Autoleasing SK, s. r. o.	115 033	-	-4 098	110 935
S SERVIS, s.r.o.	17 295	-	1 737	19 032
Celkem	144 446	0	-1 694	142 752

2021

Podíly v ovládaných a řízených osobách (v tis. Kč)	Stav k 1. 1. 2022	Přírůstky/Úbytky	Přecenění majetkové účasti	Stav k 31. 12. 2022
DINESIA a.s.	11 214	-	904	12 118
s Autoleasing SK, s. r. o.	113 720	-	1 313	115 033
S SERVIS, s.r.o.	3 900	-	13 395	17 295
Celkem	128 834	0	15 612	144 446

*Údaje za rok 2021 vycházejí z auditorem ověřených finančních výkazů.

Požizovací cena (údaje v tis. Kč)

Název společnosti	Sídlo	Požizovací cena	Hlasovací práva	Vlastní kapitál	Výsledek hospodaření	Příjem z dividend a jiný příjem za rok 2022	Ocenění k 31. 12. 2022
DINESIA a.s.	Střelničná 8/1680, Praha 8	2 105	100 %	12 652	534	-	12 785
s Autoleasing SK, s. r. o.	Vajnorská 100/A, Bratislava	40 538	100 %	110 935	-651	-	110 935
S SERVIS, s.r.o.	Horní náměstí 264/18, Znojmo	3 900	100 %	18 829	1 628	-	19 032
Celkem		46 543		142 416	1 511	0	142 752

4.2 Dlouhodobé pohledávky

Společnost eviduje dlouhodobé pohledávky z obchodních vztahů z titulu úvěrových smluv se splatností nad 1 rok. Tyto pohledávky jsou všechny do splatnosti.

Brutto hodnota

Údaje v tis. Kč	Stav k 31. 12. 2020	Dopad fúze k 1. 1. 2021	Změna stavu úvěrů	Stav k 31. 12. 2021	Změna stavu úvěrů	Stav k 31. 12. 2022
Poskytnuté úvěry – Fyzická osoba nepodnikatel	1 595 676	-	-118 544	1 477 132	-342 798	1 134 334
Poskytnuté úvěry – Fyzická osoba podnikatel / Právnícká osoba	5 266 535	6 104 634	1 789 818	13 160 987	2 920 437	16 081 424
Celkem	6 862 211	6 104 634	1 671 274	14 638 119	2 577 639	17 215 758

Opravné položky

Údaje v tis. Kč	Stav k 31. 12. 2020	Dopad fúze k 1. 1. 2021	Přírůstky	Úbytky	Stav k 31. 12. 2021	Přírůstky	Úbytky	Stav k 31. 12. 2022
Opravná položka k jistině – FO nepodnikatel	-12 219	-	-34 885	26 010	-21 094	-46 338	55 391	-12 041
Opravná položka k jistině – FO podnikatel / PO	-96 233	-220 224	-237 741	155 728	-398 470	-404 061	354 597	-447 934
Celkem	-108 453	-220 224	-272 626	181 738	-419 564	-450 399	409 988	-459 975

Čistá hodnota

Údaje v tis. Kč	Stav k 31. 12. 2020	Dopad fúze k 1. 1. 2021	Stav k 31. 12. 2021	Stav k 31. 12. 2022
Poskytnuté úvěry – Fyzická osoba nepodnikatel	1 583 457	-	1 456 038	1 122 293
Poskytnuté úvěry – Fyzická osoba podnikatel / Právnícká osoba	5 170 302	5 884 410	12 762 517	15 633 490
Celkem	6 753 758	5 884 410	14 218 555	16 755 783

4.3 Krátkodobé pohledávky**4.3.1 Věková struktura pohledávek z obchodních vztahů**

Pohledávky z obchodních vztahů představují souhrn pohledávek z leasingových splátek, pohledávek ze splátkového prodeje a pohledávek z úvěrových smluv.

Údaje v tis. Kč	Stav k 31. 12. 2021	Stav k 31. 12. 2022
Pohledávky ze splátkového prodeje	10 822	10 547
Pohledávky z leasingových splátek	61 432	41 145
Pohledávky ze spotřebitelských úvěrů	3 684 988	4 510 028
Pohledávky z klientských úvěrů	2 555 633	2 544 270
Celkem	6 312 875	7 105 990

Rok/kategorie (údaje v tis. Kč)	Do splatnosti	Po splatnosti					Celkem
		0–90 dní	91–180 dní	181–360 dní	1–2 roky	2 a více let	
2022							
Brutto	6 925 505	58 083	43 668	27 187	13 384	38 163	7 105 990
Opravné položky							-347 121
Netto							6 758 869
2021							
Brutto	6 172 382	41 656	29 524	27 186	11 766	30 362	6 312 875
Opravné položky							-326 006
Netto							5 986 869

4.3.2 Přehled opravných položek ke krátkodobým pohledávkám

Údaje v tis. Kč	Stav k 31. 12. 2020	Dopad fúze k 1. 1. 2021	Přírůstky	Úbytky	Stav k 31. 12. 2021	Přírůstky	Úbytky	Stav k 31. 12. 2022
OP k pohledávkám – aktivní smlouvy	-48 753	-109 619	-146 398	97 264	-207 506	-189 628	201 084	-196 050
OP k pohledávkám – mimořádně ukončené smlouvy	-64 078	-4 578	-95 233	102 165	-61 724	-118 903	87 034	-93 593
OP k pohledávkám – smluvní pokuty a penále	-18 819	-	-13 467	13 788	-18 499	-30 998	13 570	-35 927
OP k pohledávkám – konkurz	-26 772	-21 089	-19 085	28 668	-38 277	-12 025	28 751	-21 551
Celkem OP k obchodním pohledávkám	-158 422	-135 286	-274 183	241 885	-326 006	-351 554	330 439	-347 121
OP k pohledávkám - skladové financování	-	-29 289	-1 263	21 318	-9 234	-250 303	148 432	-111 105
OP k jiným pohledávkám	-89 345	-	-188 667	201 179	-76 833	-	76 833	-
OP k pohledávkám celkem	-247 767	-164 575	-464 113	464 382	-412 073	-601 857	555 704	-458 226

4.3.3 Krátkodobé pohledávky včetně pohledávek k podnikům ve skupině

Název společnosti (údaje v tis. Kč)	Stav k 31. 12. 2021	Stav k 31. 12. 2022
Česká spořitelna, a. s.	1 179	1 305
s Autoleasing SK, s. r. o.	1 902	702
Celkem krátkodobé pohledávky k podnikům ve skupině	3 081	2 007
Pohledávky mimo skupinu	8 238 810	9 504 772
Krátkodobé pohledávky celkem (brutto)	8 241 891	9 506 779

Krátkodobé pohledávky se skládají z obchodních pohledávek včetně pohledávek k podnikům ve skupině, daňové pohledávky, krátkodobé poskytnuté zálohy, dohadné účty aktivní a jiné krátkodobé pohledávky.

4.4 Ostatní pohledávky

4.4.1 Daňové pohledávky a krátkodobé poskytnuté zálohy

V daňových pohledávkách eviduje společnost pohledávky z titulu daně z příjmů a daně z přidané hodnoty.

Poskytnuté zálohy obsahují zejména položky související s technickou správou budov a zálohy placené dodavatelům z obchodní činnosti.

4.4.2 Dohadné účty aktivní

Údaje v tis. Kč	Stav k 31. 12. 2021	Stav k 31. 12. 2022
Provize z pojištění	7 734	7 382
Ostatní	347	556
Výnosový úrok z půjček dealerům	10 835	45 795
Nevyúčtované pohledávky	1 280	1 280
Dohadné účty aktivní celkem	20 196	55 013

4.4.3 Jiné pohledávky

Údaje v tis. Kč	Stav k 31. 12. 2021	Stav k 31. 12. 2022
Krátkodobý úvěr poskytnutý dodavatelům – brutto	1 893 821	2 337 861
Opravné položky k úvěru	-86 067	-111 105
Jiné pohledávky celkem	1 807 754	2 226 756

Jiné pohledávky představují krátkodobé poskytnuté úvěry dodavatelům předmětů leasingu.

4.5 Peněžní prostředky

Údaje v tis. Kč	Stav k 31. 12. 2021	Stav k 31. 12. 2022
Ceniny	457	332
Běžné účty	104 713	70 892
Peněžní prostředky celkem	105 170	71 224

4.6 Časové rozlišení aktiv

Na účtech časového rozlišení jsou zaúčtovány dodávky služeb, které byly vyfakturovány v běžném účetním období, ale časově souvisí s následujícím účetním obdobím. Zaúčtování těchto položek do nákladů běžného období se provede až v období, s nímž věcně a časově souvisí.

Náklady příštích období představují časové rozlišení provizí za zprostředkování obchodních případů. Náklady na provize jsou rovnoměrně časově rozlišeny po dobu trvání leasingové a úvěrové smlouvy.

Příjmy příštích období zahrnují zejména nevyfakturované výnosy z leasingu a úroky z poskytnutých úvěrů a jsou účtovány do výnosů období, do kterého věcně a časově přísluší.

4.7 Vlastní kapitál

Dne 21. 6. 2022 bylo rozhodnuto valnou hromadou o rozdělení zisku za rok 2021 (viz Přehled o změnách vlastního kapitálu). V souladu se stanovami společnost převedla část zisku do rezervního fondu ve výši 6 569 tis. Kč. Zůstatek účtu zákonné rezervní fondy se tak zvýšil na hodnotu 75 368 tis. Kč.

Na účet nerozdělený zisk z minulých let převedla zůstatek disponibilního zisku z roku 2021 ve výši 124 799 tis. Kč a zůstatek sociálního fondu ve výši 4 447 tis. Kč. Nerozdělený zisk minulých let se tak zvýšil na hodnotu 885 332 tis. Kč.

Společnost předpokládá, že zisk roku 2022 použije na doplnění rezervního fondu a převedení do nerozděleného zisku.

4.7.1 Oceňovací rozdíly z přecenění majetku a závazků

Majetková účast společnosti (údaje v tis. Kč)	Přecenění k 31. 12. 2020	Dopad fúze k 1. 1. 2021	Přírůstky	Úbytky	Přecenění k 31. 12. 2021	Přírůstky	Úbytky	Přecenění k 31. 12. 2022
DINESIA a.s.	9 109	-	904	-	10 013	668	-	10 681
s Autoleasing SK, s. r. o.	-18 031	-	1 313	-	-16 718	-	-4 099	-20 817
S SERVIS, s.r.o.	-	-	13 394	-	13 394	1 737	-	15 131
Odložená daň z oceňovacích rozdílů	-1 731	-	-	-171	-1 902	-	-3 002	-4 904
Přecenění celkem	-10 653	0	15 611	-171	4 787	2 405	-7 101	91

4.8 Rezervy

K 31. 12. 2022 je stav rezerv 5 203 tis. Kč (k 31. 12. 2021: 39 413 tis. Kč). Tyto rezervy jsou tvořeny převážně na soudní spory.

4.9 Bankovní úvěry a výpomoci**4.9.1 Bankovní úvěry**

Údaje v tis. Kč	Stav k 31. 12. 2021	Stav k 31. 12. 2022
Bankovní úvěry dlouhodobé	11 486 970	15 601 348
Bankovní úvěry krátkodobé	7 829 536	7 631 713
Bankovní úvěry celkem	19 316 506	23 233 061

2022 (údaje v tis. Kč)

Banka/ Věřitel	Forma zajištění	Měna	Stav k 31. 12. 2022
Česká spořitelna, a.s.	bez zajištění	CZK	15 495 028
Česká spořitelna, a.s.	bez zajištění	EUR	4 065 874
Raiffeisenbank a.s.	bankovní záruka	CZK	2 037 056
Raiffeisenbank a.s.	bankovní záruka	EUR	784 759
UniCredit Bank Czech Republic and Slovakia, a.s.	bankovní záruka	CZK	100 000
UniCredit Bank Czech Republic and Slovakia, a.s.	bankovní záruka	EUR	250 344
ING Bank N.V.	bankovní záruka	CZK	500 000
Celkem			23 233 061

2021 (údaje v tis. Kč)

Banka/ Věřitel	Forma zajištění	Měna	Stav k 31. 12. 2021
Česká spořitelna, a.s.	bez zajištění	CZK	15 572 301
Česká spořitelna, a.s.	bez zajištění	EUR	2 389 913
Raiffeisenbank a.s.	bankovní záruka	CZK	890 778
Raiffeisenbank a.s.	bankovní záruka	EUR	153 096
UniCredit Bank Czech Republic and Slovakia, a.s.	bankovní záruka	CZK	10 418
ING Bank N.V.	bez zajištění	CZK	300 000
Celkem			19 316 506

4.9.2 Splátkový kalendář bankovních úvěrů k 31. prosinci 2022

Údaje v tis. Kč									
Banka/ Věřitel	2023	2024	2025	2026	2027	2028	2029	2030	Celkem
Česká spořitelna, a.s.	6 280 952	4 823 563	3 543 694	2 265 606	1 287 314	595 337	387 023	377 413	19 560 901
Raiffeisenbank a.s.	1 032 678	689 195	548 548	391 849	159 545	-	-	-	2 821 815
UniCredit Bank Czech Republic and Slovakia, a.s.	193 083	109 435	26 087	21 740	-	-	-	-	350 345
ING Bank N.V.	125 000	125 000	125 000	125 000	-	-	-	-	500 000
Celkem	7 631 713	5 747 193	4 243 329	2 804 195	1 446 859	595 337	387 023	377 413	23 233 061

Časové rozlišení úroků z přijatých úvěrů je zahrnuto ve výdajích příštích období. Úroky jsou odúčtovávány do nákladů běžného roku.

4.10 Krátkodobé závazky

4.10.1 Krátkodobé přijaté zálohy

Krátkodobé přijaté zálohy k 31. prosinci 2022 v celkové výši 142 199 tis. Kč (k 31. prosinci 2021: 150 024 tis. Kč) tvoří zejména přijaté úhrady před splatností pohledávky.

4.10.2 Krátkodobé závazky z obchodních vztahů

Kategorie do splatnosti (údaje v tis. Kč)	Stav k 31. 12. 2021	Stav k 31. 12. 2022
Krátkodobé závazky z obchodních vztahů	11 387	9 870

Společnost neeviduje závazky po splatnosti. Krátkodobé závazky z obchodních vztahů jsou tvořeny závazky k dodavatelům.

4.10.3 Ostatní krátkodobé závazky

Údaje v tis. Kč	Stav k 31. 12. 2021	Stav k 31. 12. 2022
Závazky k zaměstnancům	10 117	11 101
Sociální pojištění	4 613	4 872
Stát – daňové závazky	8 422	6 880
Dohadné účty pasivní	110 717	135 714
Nevyfakturované dodávky	80 728	89 630
Ostatní	29 989	46 084
Jiné závazky	7 517	13 502
Ostatní krátkodobé závazky celkem	141 386	172 069

Dohadné položky pasivní zahrnují především závazky z titulu nevyfakturovaných dodávek služeb a energií a poplatků za garance České spořitelny, a.s. k poskytnutým úvěrům. Žádné závazky nejsou po splatnosti.

Přehled rozdělení krátkodobých závazků z pohledu spřízněných stran (údaje v tis. Kč)

Název společnosti	Stav k 31. 12. 2021	Stav k 31. 12. 2022
Česká spořitelna, a. s. – úroky z úvěru	17 758	22 806
Česká spořitelna, a. s. – participace na riziku	11 109	1 505
Česká spořitelna, a. s. – závazky	19 648	5 079
Krátkodobé závazky celkem k podnikům ve skupině	48 515	29 390

Přijaté garance od České spořitelny, a.s. z titulu participace na riziku vyplývajícího z uzavřených obchodních případů budou započteny s pohledávkami vůči klientům z předčasně ukončených smluv v momentě konečného vyrovnání s klientem.

Celková výše závazků nezahrnutých v rozvaze, která vychází z uzavřených smluv o operativním pronájmu, činila k 31. prosinci 2022 2 323 tis. Kč (k 31. prosinci 2021: 2 578 tis. Kč).

4.11 Časové rozlišení

Údaje v tis. Kč	Stav k 31. 12. 2021	Stav k 31. 12. 2022
Leasingové splátky	55 045	159 149
Poplatek za uzavření smluv	1 456	508
Výnosy příštích období celkem	56 501	159 657
Výdaje příštích období celkem	18 922	34 009

Jako výnosy příštích období prezentuje společnost podíl první navýšené splátky (akontace) připadající na následující období.

4.12 Deriváty

V důsledku fúze společnost začala vykazovat deriváty v roce 2021.

K 31. prosinci 2021 společnost přecenila deriváty na reálnou hodnotu a kladné hodnoty derivátů byly vykázány v jiných pohledávkách.

K 31. 12. 2022 již společnost deriváty neeviduje.

V následující tabulce je uveden přehled nominálních částek a kladných reálných hodnot otevřených derivátů určených k obchodování.

Údaje v tis. Kč	Stav k 31. 12. 2021			Stav k 31. 12. 2022		
	Smluvní/ Nominální hodnota	Reálná hodnota kladná	Reálná hodnota záporná	Smluvní/ Nominální hodnota	Reálná hodnota kladná	Reálná hodnota záporná
Úrokové kontrakty – CAP	141 215	1	0	0	0	0

4.13 Výnosy z běžné činnosti podle hlavních činností

Údaje v tis. Kč	2021	2022
Prodané předměty úvěru (tržby za prodej zboží)	1 271	366
Tržby za prodej zboží celkem	1 271	366
Finanční leasing	441 497	375 774
Operativní leasing	91 627	70 189
Ostatní	10 937	5 338
Leasing celkem (tržby za prodej vlastních výrobků a služeb)	544 061	451 301
Provize za zprostředkování pojištění	47 335	44 983
Výnosy z poplatků za uzavření a zpracování úvěrových smluv	2 251	995
Výnosy z ostatních poplatků	25 467	22 221
Ostatní výnosy	1 683	2 217
Tržby za prodej vlastních výrobků a služeb celkem	620 796	521 717
Tržby za prodej zboží, vlastních výrobků a služeb celkem	622 067	522 083

Veškeré výnosy z běžné činnosti realizovala společnost na českém trhu. Souvisejícími tržbami jsou inkasované poplatky za uzavření smlouvy, provize a dopady předčasně ukončených smluv.

4.14 Transakce se spřízněnými osobami

4.14.1 Výnosy realizované se spřízněnými subjekty (údaje v tis. Kč)

Subjekt	Vztah ke společnosti	2021	2022
Česká spořitelna, a.s.	mateřská společnost	23 710	112
s Autoleasing SK, s. r. o.	dceřiná společnost	3 991	1 105
S SERVIS, s.r.o.	dceřiná společnost	648	974
Česká spořitelna – penzijní společnost, a.s.	sesterská společnost	3	–
Slovenská sporiteľňa, a.s.	ostatní propojená osoba	21	–
S Slovensko, spol. s r.o.	ostatní propojená osoba	42	–
Procurement Services CZ, s.r.o.	ostatní propojená osoba	66	–
Celkem		28 481	2 191

4.14.2 Náklady realizované se spřízněnými subjekty

2022 (údaje v tis. Kč)

Subjekt	Vztah ke společnosti	Služby	Ostatní provozní náklady	Nákladové úroky	Ostatní finanční náklady	Celkem
Česká spořitelna, a. s.	mateřská společnost	53 820	2 428	332 884	9 638	398 770
S SERVIS, s.r.o.	dceřiná společnost	6 800	–	–	–	6 800
Slovenská sporiteľňa, a.s.	ostatní propojená osoba	2	–	–	–	2
Procurement Services CZ, s.r.o.	ostatní propojená osoba	374	–	–	–	374
Celkem		60 996	2 428	332 884	9 638	405 946

2021 (údaje v tis. Kč)

Subjekt	Vztah ke společnosti	Služby	Ostatní provozní náklady	Nákladové úroky	Ostatní finanční náklady	Celkem
Česká spořitelna, a. s.	mateřská společnost	49 865	1 639	222 781	8 844	283 129
s Autoleasing SK, s. r. o.	dceřiná společnost	–	–	–	96	96
S SERVIS, s.r.o.	dceřiná společnost	3 000	–	–	–	3 000
Slovenská sporiteľňa, a.s.	ostatní propojená osoba	2	–	–	–	2
Procurement Services CZ, s.r.o.	ostatní propojená osoba	383	–	–	–	383
Celkem		53 250	1 639	222 781	8 940	286 610

4.15 Spotřebované nákupy

Údaje v tis. Kč	2021	2022
Spotřeba materiálu	5 654	6 121
Spotřeba energie a paliv	1 553	2 968
Spotřeba materiálu a energie celkem	7 207	9 089

4.16 Služby

Údaje v tis. Kč	2021	2022
Marketing	18 600	15 814
Odměna statutárnímu auditorovi	3 090	2 943
Právní a poradenské služby	712	229
Služby spojené s mimořádným ukončením smluv	16 783	26 736
Úplata za odborné služby smlouvy	32 901	43 830
Školení	1 099	1 090
Telefon, fax, poštovné	2 710	2 489
Opravy a udržování	13 467	15 349
Cestovné	741	1 164
Outsourcing	7 279	7 219
Provize obchodním partnerům	257 207	228 197
Nájemné	11 429	11 307
Ostatní služby související s leasingem	13 122	8 529
Ostatní	25 186	26 921
Celkem	404 326	391 817

4.17 Osobní náklady a počet zaměstnanců

Průměrný přepočtený počet zaměstnanců a výše osobních nákladů za rok 2022 a 2021 je následující:

2022

Údaje v tis. Kč	Počet	Mzdové náklady	Odměny členům orgánů	Soc. a zdrav. zabezp.	Ostatní náklady	Osobní náklady celkem
Zaměstnanci	155	109 799	–	37 082	13 033	159 914
Vedení společnosti	16	24 074	8 911	9 321	1 638	43 944
Celkem	171	133 873	8 911	46 403	14 671	203 858

2021

Údaje v tis. Kč	Počet	Mzdové náklady	Odměny členům orgánů	Soc. a zdrav. zabezp.	Ostatní náklady	Osobní náklady celkem
Zaměstnanci	158	103 714	–	37 974	9 399	151 087
Vedení společnosti	13	22 110	8 326	8 226	615	39 277
Celkem	171	125 824	8 326	46 200	10 014	190 364

Pod pojmem vedení společnosti se rozumí představenstvo a vedoucí pracovníci společnosti.

Společnost v roce 2021 vstoupila do nového Erste programu zaměstnaneckých akcií, kdy se každému zaměstnanci poskytnou určitý počet akcií Erste bank AG. V této souvislosti společnost zaúčtovala dohadnou položku ve výši 2 754 tis. Kč. V roce 2022 zaúčtovala dohadnou položku ve výši 1 329 tis. Kč.

4.17.1 Poskytnuté půjčky, úvěry či ostatní plnění

Členové představenstva obdrželi půjčky a odměny nad rámec základního platu:

Údaje v tis. Kč	2021	2022
Příspěvky na životní a důchodové pojištění	20	53
Osobní vozy / jiné movité a nemovité věci s možností využití pro soukromé účely*	860	980
Ostatní plnění (soukromé pohonné hmoty)*	76	256
Celkem	956	1 289

* údaj představuje částku, o kterou se zvyšuje daňový základ pracovníků

4.18 Ostatní provozní výnosy

Údaje v tis. Kč	2021	2022
Tržby z prodaného dlouhodobého majetku	198 552	149 667
Jiné provozní výnosy, z toho:	105 939	135 810
Smluvní pokuty a úroky z prodlení	19 007	19 038
Náhrady škod	77 588	82 237
Přefakturace a výnosy z pojistného	5 260	4 485
Výnos z postoupených a odepsaných pohledávek	2 515	28 696
Ostatní výnosy mimo leasing	1 569	1 354
Ostatní provozní výnosy celkem	304 491	285 477

Ve výnosech z postoupených pohledávek je zahrnut prodej pohledávky ve výši 27 537 tis. Kč za společností TECHNO-SERVICE – technické a komerční služby, s.r.o. společnosti IFIS investiční fond, a.s., která za ni zaplatila nominální hodnotu.

4.19 Ostatní provozní náklady

Údaje v tis. Kč	2021	2022
Zůstatková cena prodaného dlouhodobého majetku	210 242	163 228
Daně a poplatky	1 062	447
Rezervy z provozní oblasti	520	-34 202
Jiné provozní náklady, z toho:	101 914	76 277
Ostatní provozní náklady	12 018	15 126
Náklady na postoupené pohledávky	59 182	28 706
Odpis pohledávek	2 638	8 656
Náklady na pojistné	6 969	6 250
Manka a škody v provozní oblasti	21 107	17 539
Ostatní provozní náklady celkem	313 738	205 750

4.20 Výnosové úroky

Údaje v tis. Kč	2021	2022
Úroky z poskytnutých úvěrů fyz. osobám (nepodnikatelům)	194 557	165 971
Úroky z poskytnutých úvěrů FO (podnikatelům) a PO	745 597	971 478
Úroky od jiných dlužníků	31 134	107 897
Celkem	971 288	1 245 346

4.21 Nákladové úroky

Údaje v tis. Kč	2021	2022
Úroky z úvěrů	237 666	432 337
Úroky z kontokorentů	8	58
Ostatní finanční výnosy včetně přecenění derivátů	1	–
Celkem	237 675	432 395

4.22 Ostatní finanční výnosy

Údaje v tis. Kč	2021	2022
Kurzové zisky	28 208	26 590
Ostatní	508	544
Celkem	28 716	27 134

4.23 Ostatní finanční náklady

Údaje v tis. Kč	2021	2022
Bankovní poplatky	9 756	9 666
Ostatní finanční náklady včetně přecenění derivátů	27	2
Celkem	9 783	9 668

5. Analýza daně**5.1 Daň z příjmů za běžnou činnost**

Celková výše daně za rok může být porovnána s hospodářským výsledkem dle výkazu zisku a ztráty následovně:

Údaje v tis. Kč	Stav k 31. 12. 2021	Stav k 31. 12. 2022
Zisk před zdaněním	198 709	298 268
Daňově neuznatelné položky	289 067	186 330
Daňově odpočitatelné položky	-173 079	-87 488
Daňový základ	314 697	397 110
Snížení daň. základu – dary	–	–
Upravený základ daně	314 697	397 110
Daň při lokální sazbě daně z příjmů 19 % (2021: 19 %)	59 792	75 451
Doměrek/vratka předchozích let	790	-443
Daň splatná	60 582	75 008
Daň odložená	6 760	2 312
Celkem daň z příjmů za běžnou činnost	67 342	77 320

5.2 Odložená daň

Odloženou daňovou pohledávku lze analyzovat následovně:

Odložená daň z titulu (údaje v tis. Kč)	Stav k 31. 12. 2020	Dopad fúze k 1. 1. 2021	Přírůstky	Úbytky	Stav k 31. 12. 2021	Přírůstky	Úbytky	Stav k 31. 12. 2022
Zůstatková cena dlouhodobého majetku	82 915	-87 294	800	-	-3 579	-	-2 134	-5 713
OP k dlouhodobému majetku – leasing	3 593	11 025	-	-4 372	10 246	-	-1 043	9 203
OP k majetku a zboží – úvěr a stock financing	5 180	-	-	-1 755	3 425	-	-1 768	1 657
Opravné položky k pohledávkám	6 740	2 690	-	-2 919	6 511	9 663	-	16 174
Rezervy a opravné položky k úvěrům	0	6 622	867	-	7 489	-	-6 500	989
Nezaplacené sociální a zdravotní pojištění	2 638	1 432	618	-	4 688	-	-530	4 158
Oceňovací rozdíly k majetkovým účastem	-1 731	-	-	-171	-1 902	-	-3 002	-4 904
Celkem	99 335	-65 525	2 285	-9 217	26 878	9 663	-14 977	21 564

Celkový pokles odložené daňové pohledávky v roce 2021 ve výši -72 457 tis. Kč byl způsoben z velké části dopadem z fúze k 1. lednu 2021, a to ve výši -65 525 tis. Kč.

Pokles odložené daňové pohledávky vzniklý v průběhu roku 2022 ve výši 5 314 tis. Kč byl částečně zaúčtován proti vlastnímu kapitálu, a to ve výši 3 002 tis. Kč a proti výsledku hospodaření běžného období ve výši 2 312 tis. Kč.

6. Majetek a závazky neuvedené v účetnictví

K 31. 12. 2022 se společnost neúčastnila žádného soudního sporu, jehož rozhodnutí by mělo podstatný dopad na společnost, a který není zohledněný v rezervách.

Společnost nemá k datu účetní závěrky budoucí závazky z titulu investičních výdajů plynoucích z uzavřených smluv.

7. Přehled o peněžních tocích

Přehled o peněžních tocích byl zpracován nepřímou metodou. Peněžní prostředky a peněžní ekvivalenty lze analyzovat takto:

Údaje v tis. Kč	31. 12. 2021	+ / - 2022	31. 12. 2022
Účty v bankách	104 713	-33 821	70 892
Ceniny	457	-125	332
Peněžní prostředky a peněžní ekvivalenty celkem	105 170	-33 946	71 224





Peněžní toky z investičních a finančních činností jsou uvedeny v přehledu o peněžních tocích nekompenzovaně.

8. Následné události

Společnost Dinesia se ke dni 1. 1. 2023 ruší bez právního nástupce, tj. s likvidací. Po dobu likvidace užívá společnost svoji obchodní firmu s dovětkem „v likvidaci, tedy DINESIA a.s., v likvidaci“. Do funkce likvidátora byla zvolena právnická osoba CEE Attorneys s.r.o., advokátní kancelář, se sídlem Jankovcova 1569/2c, Holešovice, 170 00 Praha 7, IČO: 025 64 742.

Po rozvahovém dni nedošlo k žádným dalším událostem, které by měly významný dopad na účetní závěrku k 31. prosinci 2022.

Sestaveno dne 27. března 2023

Podpis statutárního orgánu účetní jednotky:		Osoba odpovědná za účetnictví	Osoba odpovědná za účetní závěrku
			
Petr Vacek Předseda představenstva	Tomáš Veverka Místopředseda představenstva	Tomáš Veverka	Tomáš Veverka

Zpráva o vztazích

mezi propojenými osobami podle § 82 zákona č. 90/2012 Sb., o obchodních korporacích za účetní období 2022

Společnost Leasing České spořitelny, a.s., se sídlem Praha 4, Budějovická 1912/64B, PSČ 140 00, IČO: 27089444, zapsaná v obchodním rejstříku, oddíl B, vložka 8912, vedeném Městským soudem v Praze (dále jen „zpracovatel“), je součástí podnikatelského seskupení (koncernu), ve kterém existují následující vztahy mezi zpracovatelem a ovládajícími osobami a dále mezi zpracovatelem a osobami ovládanými stejnými ovládajícími osobami (dále jen „propojené osoby“).

Tato zpráva o vztazích mezi níže uvedenými osobami byla vypracována v souladu s ustanovením § 82 zákona č. 90/2012 Sb., o obchodních korporacích, v platném znění, za účetní období 1. 1. 2022 až 31. 12. 2022 (dále jen „účetní období“). Mezi zpracovatelem a níže uvedenými osobami byly v tomto účetním období v platnosti níže uvedené smlouvy a byly přijaty či uskutečněny následující právní úkony a ostatní faktická opatření:

A. Přehled osob, jejichž vztahy jsou popisovány (viz. body B., C., D. níže)

- Erste Group Bank AG
- Česká spořitelna, a.s.
- s Autoleasing SK, s. r. o.
- S SERVIS, s.r.o.
- DINESIA a.s., v likvidaci
- Česká spořitelna – penzijní společnost, a.s.
- Erste Grantika Advisory, a.s.
- Procurement Services CZ, s.r.o.
- Slovenská sporiteľňa, a.s.
- S Slovensko, spol. s r.o.

B. Ovládající osoby

Erste Group Bank AG, se sídlem Vídeň, Am Belvedere 1, A-1100, Rakousko

Vztah ke společnosti: nepřímo ovládající osoba

Česká spořitelna, a.s. se sídlem Praha 4, Olbrachtova 1929/62, Česká republika,

IČ: 452 44 782

Vztah ke společnosti: přímo ovládající osoba

C. Ovládané osoby

s Autoleasing SK, s. r. o. se sídlem Vajnorská 100/A, Bratislava, 831 04, Slovenská republika,
IČ 46 806 491

Vztah ke společnosti: společnost přímo ovládaná zpracovatelem (dceřiná společnost)

Popis vztahů – viz příloha č. 2

S SERVIS, s.r.o. se sídlem Horní náměstí 264/18, 669 02 Znojmo, Česká republika,
IČ 26 30 72 01

Vztah ke společnosti: společnost přímo ovládaná zpracovatelem (dceřiná společnost)

Popis vztahů – viz příloha č. 2

DINESIA a.s., v likvidaci se sídlem Střelničná 1680/8, Praha 8, Česká republika, IČ 63 99 95 79

Vztah ke společnosti: společnost přímo ovládaná zpracovatelem (dceřiná společnost)

Popis vztahů – viz příloha č. 2

D. Ostatní propojené osoby

Česká spořitelna – penzijní společnost, a.s. se sídlem Poláčkova 1976/2, Praha 4, Česká republika,
IČ 61 67 20 33

Vztah ke společnosti: společnost přímo ovládaná Českou spořitelnou (sesterská společnost)

Popis vztahů – viz příloha č. 3

Procurement Services CZ, s.r.o. se sídlem Krč, Budějovická 1912/64b, Praha 4, Česká republika,
IČ 27 63 16 21

Vztah ke společnosti: propojená osoba přímo ovládaná společností Procurement Services GmbH

Popis vztahů – viz příloha č. 3

Slovenská sporiteľňa, a.s. se sídlem Tomášikova 48, Bratislava, Slovenská republika,
IČ 00 151 653

Vztah ke společnosti: propojená osoba přímo ovládaná Erste Group Bank AG

Popis vztahů – viz příloha č. 3

E. Jiné právní úkony

Zpracovatel v účetním období uskutečnil tyto transakce s propojenou osobou týkající se majetku, který přesahoval 10 % vlastního kapitálu zpracovatele zjištěného podle účetní závěrky za účetní období 2021, tj. částku 427 239 tis. Kč:

- Česká spořitelna, a.s. – čerpání úvěrů ve výši:
9 438 854 tis. Kč,
- Česká spořitelna, a.s. – splácení úvěrů ve výši:
7 840 166 tis. Kč

F. Ostatní faktická opatření

Leasing České spořitelny, a.s. spolupracuje v rámci skupiny Erste Group Bank na skupinových projektech. Spoluprací na těchto skupinových projektech nevznikla zpracovateli žádná újma. S ohledem na úzká propojení jak v oblasti poskytování úvěrů, tak ostatních outsourcovaných činností zpracovatel vyhodnotil vztahy mezi propojenými osobami jako výhodné pro Leasing České spořitelny, a.s. a s nízkým rizikem.

Závěr

S ohledem na námi přezkoumané vztahy mezi zpracovatelem a propojenými osobami je zřejmé, že v důsledku smluv, jiných právních úkonů či ostatních opatření uzavřených, učiněných či přijatých zpracovatelem v účetním období 2022 v zájmu nebo na popud jednotlivých propojených osob nevznikla zpracovateli žádná újma.

Příloha č. 1 ke zprávě o vztazích

Popis vztahů k České spořitelně, a. s.

Přijatá plnění ze smluv, uzavřených v minulých účetních obdobích

Název	Smluvní strana	Rok uzavření	Popis plnění	Případná újma
Smlouvy o běžném účtu	Česká spořitelna, a. s.	2004	Vedení běžných účtu	Nevznikla
Smlouva o obchodní spolupráci	Česká spořitelna, a. s.	2021	Provize	Nevznikla
Smlouva o obchodní spolupráci	Česká spořitelna, a. s.	2021	Participace na riziku	Nevznikla
Smlouva o úvěrové lince č. 839/09/LCD	Česká spořitelna, a. s.	2009	Poskytnutí úvěru	Nevznikla
Smlouva o vzájemné výměně informací prostřednictvím speciálního přístupu do aplikace KLIENT	Česká spořitelna, a. s.	2008	Využívání aplikace KLIENT (systém řízení rizik FSČS)	Nevznikla
Smlouva o nájmu prostor sloužících podnikání	Česká spořitelna, a. s.	2014	Nájem nebytových prostor Praha 4, Antala Staška	Nevznikla
Smlouva o poskytování IT služeb	Česká spořitelna, a. s.	2014	Poskytnutí HW a SW infrastruktury	Nevznikla
Rámcová příkazní smlouva týkající se portfolia pohledávek	Česká spořitelna, a. s.	2014	Správa portfolia pohledávek	Nevznikla
Smlouva o poskytování outsourcingových služeb (ve znění dodatků)	Česká spořitelna, a. s.	2022	Outsourcingová smlouva	Nevznikla
Smlouva o pronájmu bezpečnostní schránky	Česká spořitelna, a. s.	2013–2015	Pronájem bezpečnostní schránky	Nevznikla
Smlouva o poskytnutí příslibu úvěrové linky	Česká spořitelna, a. s.	2010	Poskytnutí příslibu úvěrové linky	Nevznikla
Rámcová mandátní smlouva	Česká spořitelna, a. s.	2012	Sledování portfolia pohledávek	Nevznikla
Smlouva o poskytování licence a podpory k produktům ORACLE	Česká spořitelna, a. s.	2019	Podpora ORACLE	Nevznikla
Smlouva o nájmu prostor sloužících podnikání	Česká spořitelna, a. s.	2017	Nájem prostor sloužících podnikání – Praha	Nevznikla
Smlouva o podnájmu prostor – budova TRIANON	Česká spořitelna, a. s.	2018	Podnájem parkovacích prostor	Nevznikla
Smlouva o nájmu prostor sloužících podnikání	Česká spořitelna, a. s.	2017	Pronájem prostor k umístění a užívání bankomatu	Nevznikla
Rámcová smlouva o obchodování na finančním trhu	Česká spořitelna, a. s.	2014	Obchodování na finančním trhu	Nevznikla

Souhrn transakcí se společnostmi Česká spořitelna, a. s. k rozvahovému dni v tis. Kč

Údaje v tis. Kč	
Pohledávky	1 305
Běžné účty	48 968
Jiná aktiva	16 160
Závazky	1 944
Úvěry	19 560 902
Jiná pasiva	29 390
Výnosy	112
Náklady	398 770

Jiné závazky představují především přijaté garance od České spořitelny z titulu participace na riziku vyplývajícího z uzavřených obchodních případů, které budou započteny s pohledávkami vůči klientům z předčasně ukončených smluv v momentě konečného vyrovnání s klientem a běžné účty u České spořitelny.

Zpracovatel nevyplatil v účetním období žádné dividendy, podíly na zisku či podíly na vlastním kapitálu.

Příloha č. 2 ke zprávě o vztazích

Popis vztahů k DINESIA a.s.

Majetková účast

Zpracovatel je jediným akcionářem společnosti DINESIA a.s. Základní kapitál společnosti DINESIA a. s. byl k 1. 1. 2022 ve výši 15 000 tis. Kč. Zpracovatel vykázal čistou hodnotu této majetkové účasti k 31. 12. 2022 ve výši 12 785 tis. Kč.

Popis vztahů k Autoleasing SK, s. r. o.

Majetková účast

Zpracovatel je jediným akcionářem společnosti s Autoleasing SK, s. r. o. Základní kapitál společnosti s Autoleasing SK, s. r. o. je 5 000 tis. EUR. Zpracovatel vykázal čistou hodnotu této majetkové účasti ve výši 110 935 tis. Kč.

Poskytnutá plnění ze smluv, uzavřených v minulém účetním období

Název	Smluvní strana	Rok uzavření	Popis plnění	Případná újma
Komisionářská smlouva	s Autoleasing SK, s. r. o.	2012	Zajištění nákupu hardwaru, softwaru a movitého majetku (automobily, IT technika)	Nevznikla
Smlouva o poskytování odborných služeb	s Autoleasing SK, s. r. o.	2012	Poskytování odborných služeb	Nevznikla
Smlouva o poskytování služeb	s Autoleasing SK, s. r. o.	2018	Poskytování IT služeb a podpory	Nevznikla

Souhrn transakcí se společnostmi s Autoleasing SK, s. r. o. k rozvahovému dni v tis. Kč

Údaje v tis. Kč	
Pohledávky	702
Jiná aktiva	900
Závazky	11
Výnosy	1 105

Popis vztahů k S SERVIS, s.r.o.

Majetková účast

Zpracovatel je jediným akcionářem společnosti S SERVIS, s.r.o. Základní kapitál společnosti S SERVIS, s.r.o. je 3 000 tis. Kč. Zpracovatel vykázal čistou hodnotu této majetkové účasti ve výši 19 032 tis. Kč.

Poskytnutá plnění ze smluv, uzavřených v minulém účetním období

Název	Smluvní strana	Rok uzavření	Popis plnění	Případná újma
Smlouva o vedení účetnictví	S SERVIS, s.r.o.	2007	Vedení účetnictví	Nevznikla
Smlouva o podnájmu nebytových prostor	S SERVIS, s.r.o.	2016	Nájem prostor sloužících podnikání – Znojmo	Nevznikla

Přijatá plnění ze smluv, uzavřených v minulých účetních obdobích

Název	Smluvní strana	Rok uzavření	Popis plnění	Případná újma
Dohoda o zprostředkování a správě pojištění a poskytování poradenské činnosti	S SERVIS, s.r.o.	2021	Zprostředkování a správa pojištění	Nevznikla

Souhrn transakcí se společností S SERVIS, s.r.o. k rozvahovému dni v tis. Kč

Údaje v tis. Kč	
Pohledávky	380
Výnosy	974
Náklady	6 800

Příloha č. 3 ke zprávě o vztazích

Popis vztahů k ostatním propojeným osobám

Přijatá plnění ze smluv, uzavřených v minulých účetních obdobích

Název	Smluvní strana	Rok uzavření	Popis plnění	Případná újma
Smlouva o poskytování služeb	Procurement Services CZ, s.r.o.	2018	Rámcová smlouva o poskytování služeb (nákup majetku)	Nevznikla
Master Agreement for the Provision of Services	Procurement Services CZ, s.r.o.	2018	Poskytování nákupních služeb	Nevznikla
Rámcová smlouva	Slovenská sporiteľňa, a.s.	2010	Obchodování na finančním trhu	Nevznikla

Souhrn transakcí s ostatními propojenými osobami k rozvahovému dni v tis. Kč

Údaje v tis. Kč	
Náklady	2

Sestaveno dne 27. března 2023

Podpis statutárního orgánu účetní jednotky:



Petr Vacek
Předseda představenstva



Tomáš Veverka
Místopředseda představenstva

Leasing České spořitelny, a. s.

Budějovická 1912/64b, 140 00 Praha 4
IČO: 27089444

Informační linka: 956 785 111

E-mail: info@leasingcs.cz
Internet: www.leasingcs.cz

Výroční zpráva 2022

Produkce: Omega Design, s. r. o.

