

Leasing České spořitelny, a.s.  
**Výroční zpráva 2021**



# Obsah

Úvodní slovo členů představenstva	2
Základní údaje	3
Zpráva o podnikatelské činnosti a stavu aktiv	4
Makroekonomický rámec společnosti	4
Zpráva o hospodaření společnosti	5
Zpráva o obchodní činnosti společnosti	5
Záměry pro další období	6
Obchodní místa	7
Finanční část	8
Zpráva nezávislého auditora	9
Účetní závěrka za rok 2021	12
Rozvaha v plném rozsahu	13
Výkaz zisku a ztráty v plném rozsahu	15
Přehled o peněžních tocích	16
Přehled o změnách vlastního kapitálu	17
Příloha k účetní závěrce	18
Zpráva o vztazích	40

## Úvodní slovo členů představenstva



Zleva: Tomáš Veverka (Místopředseda představenstva), Petr Vacek (Předseda představenstva), Radek Hejna (Člen představenstva)

### Vážené dámy, vážení pánové,

uplynulý rok 2021 byl pro společnost Leasing České spořitelny úspěšným. Prokázali jsme, že jsme stabilní a zdravou firmou. Podařilo se nám dosáhnout velmi dobrých finančních i obchodních výsledků. Na trhu nebankovního financování jsme, ve srovnání s rokem 2020, zaznamenali významný nárůst v objemu uzavřených obchodů. Zároveň jsme zlepšili svůj podíl na trhu a udrželi vedoucí pozici v oblasti zemědělských a lesnických strojů a zařízení.

K našim zdařilým číslům dosažených v roce 2021 přispěla větší synergie s mateřskou společností Českou spořitelnou, zejména v oblasti financování potřeb korporátních i firemních klientů, ale také dobře se rozvíjející spolupráce s našimi obchodními partnery – dodavateli automobilů, zemědělské techniky, strojů a zařízení.

K 1. dubnu 2021 došlo k přejmenování společnosti na Leasing České spořitelny. Touto změnou deklarujeme, že už nefinancujeme jen automobily, jak mohl původní název napovídat, ale jsme plnohodnotnou univerzální leasingovou společností. Změnou názvu jsme také chtěli navázat na tradici značky a více zviditelnit naše propojení s Českou spořitelnou.

V průběhu roku 2021 jsme sloučili aktivity se sesterskou společností Erste Leasing, což bylo završeno fúzí obou společností ke konci roku. To nám umožnilo v maximální možné míře vytěžít potenciál obou

společností a nabídnout tak komplexní služby nebankovního financování napříč všemi komoditami.

Velké poděkování patří našim zaměstnancům, bez kterých bychom našich obchodních a finančních výsledků nedosáhli. I přesto, že také loňský rok byl poznamenán pokračující pandemií COVID-19, dokázali naši lidé, že jsou pravými profesionály, kteří k dosažení našich cílů vyvinuli maximální úsilí i při omezujících pracovních podmínkách.

Pokračovali jsme rovněž v započaté aktivitě spojené s vývojem nového IT systému pro stroje, který v budoucnu nahradí stávající IT platformu. Pozornost jsme také věnovali sjednocování interních procesů vyvolaných fúzí.

Minulý rok hodnotíme jako úspěšný, ale také velmi náročný. Je na místě poděkovat našim zaměstnancům za jejich úsilí, angažovanost a loajalitu. Velké poděkování patří také našim obchodním partnerům, kolegům z mateřské společnosti České spořitelny za jejich spolupráci a našim klientům za důvěru, kterou v nás vložili.

Petr Vacek  
Předseda  
představenstva

Tomáš Veverka  
Místopředseda  
představenstva

Radek Hejna  
Člen  
představenstva

# Základní údaje

**Název společnosti**

Leasing České spořitelny, a.s

**Sídlo**

Budějovická 1912/64b, Krč, 140 00 Praha 4

IČO: 27089444

**Akcionáři**

Česká spořitelna, a.s., 500 000 000 Kč (100 %)

**Členové představenstva k 31. prosinci 2021**

Petr Vacek, předseda

Tomáš Veverka, místopředseda

Radek Hejna, člen

**Členové dozorčí rady k 31. prosinci 2021**

Jan Seger, předseda

David Mokoš, místopředseda

Andrej Šebeš, člen

Wilhelm Douda, člen

**Rozhodující předmět činnosti**

Poskytování leasingových služeb, spotřebitelských úvěrů a splátkového prodeje.

# Zpráva o podnikatelské činnosti a stavu aktiv

## Makroekonomický rámec společnosti

- Hrubý domácí produkt vzrostl o 3,3 %
- Registrace nových osobních vozů v r. 2021 vzrostla oproti r. 2020 o 1,9 %, oproti r. 2019 poklesla o 17,2 %
- Spotřebitelské ceny meziročně vzrostly o 6,6 %, průměrná míra inflace byla v r. 2021 3,8 %
- Celková míra nezaměstnanosti činila 3,5 %, což je menší míra nezaměstnanosti než v r. 2020
- ČNB v reakci na vývoj inflace v r. 2021 výrazně zvyšovala úrokové sazby

Poptávka po finančních produktech v roce 2021 vzrostla i přes negativní vliv pandemie COVID-19 a s tím spojenými vládními restriktivními opatřeními, zejména v 1. čtvrtletí 2021.

Významně vzrostl celkový objem financování podnikatelských subjektů a vzrostl i objem poskytnutých spotřebitelských úvěrů a spotřebitelského leasingu (výsledky roku 2020 však byly velmi negativně ovlivněny pandemií COVID-19). V rámci financování podnikatelských subjektů mírně vzrostl podíl poskytnutých úvěrů oproti leasingovému financování. Významně vzrostl objem uzavřených factoringových obchodů.

Členské společnosti ČLFA/AFS ČR poskytly v roce 2021 leasingem, factoringem, prostřednictvím úvěrů pro spotřebitele i pro podnikatele:

- celkovou financovanou částku 152,24 mld. Kč (o 26,08 mld. Kč více než v roce 2020, meziroční růst o 20,7 %), z toho:
  - 127,28 mld. Kč na financování movitých i nemovitých investic a provozu podnikatelských subjektů (o 24,25 mld. Kč více než ve stejném období r. 2020, meziroční růst o 23,5 %) a
  - 24,96 mld. Kč na financování zboží a služeb pro domácnosti (o 1,85 mld. Kč více než ve stejném období r. 2020, meziroční růst o 8,0 %)
- financovaly silniční dopravní prostředky (většinou nové) částkou 69,64 mld. Kč (45,7 % celkové financované částky), tj. o 12,06 mld. Kč více než v roce 2020, meziroční růst o 20,9 %, z toho:
  - 43,50 mld. Kč na pořízení osobních vozů (o 6,68 mld. Kč více než v roce 2020, meziroční růst o 18,2 %) včetně 29,04 mld. Kč na pořízení 52 294 nových osobních vozů (financovaly tak 25,3 % počtu nových osobních vozů prvně registrovaných v ČR v roce 2021)
- poskytly také 28,85 mld. Kč na financování strojů a zařízení (o 3,90 mld. Kč více než v roce 2020, meziroční růst o 15,6 %)
- uzavřely 483 191 nových leasingových a úvěrových obchodů (o 12 545 více než ve stejném období r. 2020, meziroční růst o 2,7 %)

- na konci roku 2021 spravovaly 975 863 aktivních leasingových a úvěrových smluv
- pohledávky z běžících leasingových a úvěrových obchodů dosáhly na konci roku 2021 částky 248,24 mld. Kč (o 0,86 mld. Kč více než ve stejném období r. 2020, meziroční růst o 0,3 %)

## Vývoj nebankovního financování podnikatelských subjektů v roce 2021

Členské společnosti poskytly na financování podnikatelských subjektů 127,28 mld. Kč (o 24,25 mld. Kč více než ve stejném období r. 2020, meziroční růst o 23,5 %)

## Leasing movitých investic (strojů, zařízení a dopravních prostředků)

- celková financovaná částka (vstupní dluh) – 28,88 mld. Kč (o 3,14 mld. Kč více než v roce 2020, meziroční růst o 12,2 %)
- odhad celého trhu – 33,95 mld. Kč
- meziročně klesl podíl operativního leasingu na celkovém leasingu movitých investic – 55,2 % (v roce 2020 – 57,5 %)
- bylo uzavřeno 29 964 nových smluv (o 10,8 % více než v r. 2020)

## Úvěry a splátkový prodej pro podnikatele (movité investice)

- celková výše úvěru – 64,47 mld. Kč (o 12,9 mld. Kč více než v r. 2020, meziroční růst o 25 %)
- poskytnuto celkem 68 002 úvěrů
- dominují úvěry na osobní a užitkové vozy – 44,5 %

## Factoring

- na factoringové společnosti, které jsou členy Asociace factoringových společností ČR (AFS ČR) byly postoupeny pohledávky celkem za 234,41 mld. Kč (o 50,96 mld. Kč více než ve stejném období loňského roku, meziroční růst o 27,8 %)
- objem prostředků poskytnutých členy AFS ČR klientům k 31. 12. 2021 dosáhl 30,44 mld. Kč, tj. růst proti stavu k 31. 12. 2020 o 6,99 mld. Kč, meziroční růst o 29,8 %

## Vývoj nebankovního financování spotřebitelů v roce 2021

Členské společnosti poskytly na financování zboží a služeb pro domácnosti 24,96 mld. Kč (o 1,85 mld. Kč více než ve stejném období r. 2020, meziroční růst o 8,0 %)

## Spotřebitelské úvěry

- celkem byly poskytnuty úvěry pro osobní potřebu ve výši 24,01 mld. Kč (o 2,20 mld. Kč více než ve stejném období r. 2020, meziroční růst o 10,1 %)

- objem pohledávek z aktivních úvěrových smluv na konci roku 2021 – 31,95 mld. Kč (pokles oproti stavu k 31. prosinci 2020 o 0,19 mld. Kč, meziroční pokles o 0,6 %)

pronájmů – 0,95 mld. Kč (o 0,36 mld. Kč méně než ve stejném období r. 2020, meziroční pokles o 27,3 %)

- pohledávky z uzavřených smluv o spotřebitelském leasingu dosáhly na konci roku 2021 – 2,22 mld. Kč

### Spotřebitelský leasing

#### (pokles objemu tohoto nebankovního produktu)

- celková financovaná částka (vstupní dluh) věcí předaných v roce 2021 do spotřebitelského leasingu a krátkodobých

## Zpráva o hospodaření společnosti

Společnost Leasing České spořitelny, a.s. vykázala v roce 2021 zisk ve výši 131 mil. Kč, v roce 2020 byl vykázán zisk ve výši 80 mil. Kč.

Vývoj základních ekonomických ukazatelů je uveden v následující tabulce. Data předcházející roku 2021 jsou samostatně za společnost Leasing České spořitelny, a.s. před fúzí, tzn. bez dat společnosti Erste Leasing, a.s.

**Tabulka č. 1: Vývoj základních ekonomických ukazatelů v mil. Kč**

	2021	2020	2019	2018	2017	2016	2015	2014
Aktiva celkem	24 007	12 984	13 181	12 389	11 273	10 029	9 174	8 559
Dlouhodobý majetek (aktiva)	15 442	7 512	7 666	7 292	6 426	5 903	5 250	4 930
Výnosy celkem	1 927	1 330	1 425	1 493	1 497	1 470	1 514	1 658
Výsledek hospodaření před zdaněním	199	112	154	160	153	164	179	172
Výsledek hospodaření za účetní období	131	80	116	123	120	125	138	130
Průměrný přepočtený počet zaměstnanců	171	114	111	109	110	115	111	110

## Zpráva o obchodní činnosti společnosti

Počínaje datem 1. října roku 2004 společnost Leasing České spořitelny, a.s. (v té době s názvem s Autoleasing, a.s.) zahájila aktivní obchodní činnost. Hlavním zaměřením společnosti je zajištění kvalitních služeb při poskytování úvěrů a leasingu ve spolupráci s obchodními partnery, dodavateli předmětů leasingu, obchodními zástupci a mateřskou společností Česká spořitelna, a.s.

Celková výše vstupního dluhu všech financovaných komodit a u všech finančních produktů financovaných členy České leasingové a finanční asociace na domácím trhu v roce 2021 dosáhla 125,1 mld. Kč, přičemž společnost Leasing České spořitelny, a.s. se na něm podílela 11,3 mld. Kč, což představuje 9,01 % tržního podílu.

### Aktivity v oblasti výzkumu a vývoje

Společnost neprovádí žádné aktivity v oblasti výzkumu a vývoje.

### Nabytí vlastních akcií

Společnost v uvedeném období nenabyla vlastní akcie.

### Aktivity v oblasti ochrany životního prostředí

Činnost společnosti není takového charakteru a zaměření, který by způsoboval nějak zvláštní vliv na životní prostředí. Z tohoto důvodu Společnost nevyvíjí v této oblasti žádné speciální aktivity.

### Informace o pobočkách nebo jiných částech obchodního závodu v zahraničí

Společnost v uvedeném období měla pobočku ve Znojmě a žádnou část obchodního závodu v zahraničí.

### Následné události

Koncem února 2022 pokračující politické napětí mezi Ruskem a Ukrajinou eskalovalo v konflikt s vojenskou invazí Ruska na Ukrajinu. Celosvětovou reakcí na ruské porušení mezinárodního práva a agrese vůči Ukrajině bylo uvalení rozsáhlých sankcí a omezení podnikatelské činnosti. Tyto skutečnosti považujeme za neupravující následné události. Celkový dopad posledního vývoje se projevil zvýšenou volatilitou na finančních a komoditních trzích a dalšími důsledky pro ekonomiku. Podnikatelská rizika zahrnující nepříznivé dopady ekonomických sankcí uvalených na Rusko, přerušování podnikání (včetně dodavatelských řetězců), zvýšený výskyt kybernetických útoků, riziko porušení právních a regulatorních pravidel a mnoho dalších je obtížné posoudit a jejich celkový vliv a možné účinky nejsou v tuto chvíli známy.

Po rozvahovém dni nedošlo k žádným dalším událostem, které by měly významný dopad na účetní závěrku k 31. prosinci 2021 a/nebo na skutečnosti uvedené v této výroční zprávě.

## Záměry pro další období

V roce 2022 chceme navázat na pevné základy, které ve firmě máme. Soustředíme se na podporu našich klíčových obchodních aktivit a dalšího posílení pozice na trhu.

Nadcházející rok tak bude patřit maximální podpoře prodeje. V komoditě dopravní technika do 3,5 tuny chceme posílovat naši pozici, být první volbou po captive financování a být i nadále preferovaným poskytovatelem finančních služeb u našich obchodních partnerů. Chceme také rozvíjet naši spolupráci s obchodními partnery i naše postavení v komoditě strojů a zařízení a opět obhájit pozici jedničky na trhu v oblasti zemědělského financování. Pokračovat budeme v započatém směru rozvoje spolupráce s mateřskou společností Českou spořitelnou a dále rozšiřovat nabídku jejím klientům napříč segmenty. Chceme klientům nabízet moderní a jednoduché služby ve správném čase a místě. I v této souvislosti nás čeká zmapování zákaznického vnímání našich služeb a následná revize a zeštíhlení našich procesů a postupů.

V roce 2022 se zaměříme také na rozvoj našich lidí, abychom měli motivovaný tým připravený chystat a realizovat pro-klientské změny ve společnosti. Soustředíme se také na budování správného firemního prostředí, ve kterém jsou dodržovány hodnoty, jež považujeme jako společnost za důležité pro náš budoucí úspěch.

Jak už je naznačeno výše, naší prioritou v nadcházejícím období bude spokojenost klientů. Budeme pokračovat v hledání cest a nástrojů, které budou naplňovat čím dál vyšší očekávání klientů. Chceme pracovat na tom, abychom naše služby více personifikovali na klienta, poskytovali našim klientům servis, díky kterému se k nám budou vracet a doporučovat nás jako solidního a kvalitního poskytovatele finančních služeb.

Věříme, že naši pozici důvěryhodného a preferovaného partnera v roce 2022 opět posílíme.

Petr Vacek  
Předseda představenstva

Tomáš Veverka  
Místopředseda představenstva

Radek Hejna  
Člen představenstva



# Obchodní místa

Produkty společnosti Leasing České spořitelny, a.s. jsou distribuovány v rámci sítě obchodních partnerů a přes pobočkovou síť České spořitelny.

## **Přímý kontakt na společnost**

Leasing České spořitelny, a.s.  
Budějovická 1912/64b  
140 00 Praha 4 – centrála

**Telefon:** 956 785 111

**Fax:** 224 646 111

**E-mail:** [info@leasingcs.cz](mailto:info@leasingcs.cz)

**Internet:** [www.leasingcs.cz](http://www.leasingcs.cz)

# Finanční část

Zpráva nezávislého auditora	9
Účetní závěrka za rok 2021	12
Rozvaha v plném rozsahu	13
Výkaz zisku a ztráty v plném rozsahu	15
Přehled o peněžních tocích	16
Přehled o změnách vlastního kapitálu	17
Příloha k účetní závěrce	18
Obecné údaje	18
Účetní metody a obecné účetní zásady	19
Přehled významných účetních pravidel a postupů	21
Doplňující údaje k rozvaze a výkazu zisku a ztráty	24
Analýza daně	38
Majetek a závazky neuvedené v účetnictví	38
Přehled o peněžních tocích	39
Následné události	39
Zpráva o vztazích	40



## Zpráva nezávislého auditora

akcionáři společnosti Leasing České spořitelny, a.s.

### Náš výrok

Podle našeho názoru účetní závěrka podává věrný a poctivý obraz finanční pozice společnosti Leasing České spořitelny, a.s., se sídlem Budějovická 1912/64b, Praha 4 („Společnost“) k 31. prosinci 2021, její finanční výkonnosti a jejích peněžních toků za rok končící 31. prosince 2021 v souladu s českými účetními předpisy.

### Předmět auditu

Účetní závěrka Společnosti se skládá z:

- rozvahy k 31. prosinci 2021,
- výkazu zisku a ztráty za rok končící 31. prosince 2021,
- přehledu o změnách vlastního kapitálu za rok končící 31. prosince 2021,
- přehledu o peněžních tocích za rok končící 31. prosince 2021, a
- přílohy účetní závěrky, která obsahuje podstatné účetní metody a další vysvětlující informace.

### Základ pro výrok

Audit jsme provedli v souladu se zákonem o auditorech a auditorskými standardy Komory auditorů České republiky, kterými jsou Mezinárodní standardy auditu doplněné a upravené souvisejícími aplikačními doložkami (společně „auditorské předpisy“). Naše odpovědnost stanovená těmito předpisy je podrobněji popsána v oddílu Odpovědnost auditora za audit účetní závěrky.

Domníváme se, že důkazní informace, které jsme shromáždili, poskytují dostatečný a vhodný základ pro vyjádření našeho výroku.

### Nezávislost

V souladu s Mezinárodním etickým kodexem pro auditory a účetní odborníky (včetně Mezinárodních standardů nezávislosti) vydaným Radou pro mezinárodní etické standardy účetních („kodex IESBA“) a přijatým Komorou auditorů České republiky a se zákonem o auditorech jsme na Společnosti nezávislí a splnili jsme i další etické povinnosti vyplývající z kodexu IESBA a ze zákona o auditorech.

### Ostatní informace

Za ostatní informace odpovídá představenstvo Společnosti. Jak je definováno v § 2 písm. b) zákona o auditorech, ostatními informacemi jsou informace uvedené ve výroční zprávě mimo účetní závěrku a naši zprávu auditora.

Náš výrok k účetní závěrce se k ostatním informacím nevztahuje. Přesto je součástí našich povinností souvisejících s auditem účetní závěrky seznámení se s ostatními informacemi a posouzení, zda ostatní informace nejsou ve významném nesouladu s účetní závěrkou či s našimi znalostmi o Společnosti získanými během auditu nebo zda se jinak tyto informace nejeví jako významně nesprávné. Také jsme posoudili, zda ostatní informace byly ve všech významných ohledech vypracovány v souladu s příslušnými právními předpisy. Tímto posouzením se rozumí, zda ostatní

PricewaterhouseCoopers Audit, s.r.o., Hvězdova 1734/2c, 140 00 Praha 4, Česká republika  
T: +420 251 151 111, [www.pwc.com/cz](http://www.pwc.com/cz)

PricewaterhouseCoopers Audit, s.r.o., se sídlem Hvězdova 1734/2c, 140 00 Praha 4, IČ: 40765521, zapsaná v obchodním rejstříku vedeném Městským soudem v Praze, oddíl C, vložka 3637 a v seznamu auditorských společností u Komory auditorů České republiky pod evidenčním číslem 021.



informace splňují požadavky právních předpisů na formální náležitosti i na postup vypracování ostatních informací v kontextu významnosti.

Na základě provedených postupů v průběhu našeho auditu, do míry, již dokážeme posoudit, jsou dle našeho názoru:

- ostatní informace, které popisují skutečnosti, jež jsou též předmětem zobrazení v účetní závěrce, ve všech významných ohledech v souladu s účetní závěrkou a
- ostatní informace vypracované v souladu s právními předpisy.

Dále jsme povinni uvést, zda na základě poznatků a povědomí o Společnosti a o prostředí, v němž působí, k nimž jsme dospěli při provádění auditu, ostatní informace neobsahují významné nesprávnosti. Žádnou významnou nesprávnost jsme nezjistili.

---

### Odpovědnost představenstva a dozorčí rady Společnosti za účetní závěrku

Představenstvo Společnosti odpovídá za sestavení účetní závěrky podávající věrný a poctivý obraz v souladu s českými účetními předpisy, a za takový vnitřní kontrolní systém, který považuje za nezbytný pro sestavení účetní závěrky tak, aby neobsahovala významné nesprávnosti způsobené podvodem nebo chybou.

Při sestavování účetní závěrky je představenstvo Společnosti povinno posoudit, zda je Společnost schopna nepřetržitě trvat, a pokud je to relevantní, popsat v příloze účetní závěrky záležitosti týkající se jejího nepřetržitého trvání a použití předpokladu nepřetržitého trvání při sestavení účetní závěrky, s výjimkou případů, kdy představenstvo plánuje zrušení Společnosti nebo ukončení její činnosti, resp. kdy nemá jinou reálnou možnost než tak učinit.

Za dohled nad procesem účetního výkaznictví odpovídá dozorčí rada Společnosti.

---

### Odpovědnost auditora za audit účetní závěrky

Naším cílem je získat přiměřenou jistotu, že účetní závěrka jako celek neobsahuje významnou nesprávnost způsobenou podvodem nebo chybou a vydat zprávu auditora obsahující náš výrok. Přiměřená míra jistoty je velká míra jistoty, nicméně není zárukou, že audit provedený v souladu s auditorskými předpisy ve všech případech v účetní závěrce odhalí případnou existující významnou nesprávnost. Nesprávnosti mohou vznikat v důsledku podvodů nebo chyb a považují se za významné, pokud lze reálně předpokládat, že by jednotlivě nebo v souhrnu mohly ovlivnit ekonomická rozhodnutí, která uživatelé účetní závěrky na jejím základě přijmou.

Při provádění auditu v souladu s auditorskými předpisy je naší povinností uplatňovat během celého auditu odborný úsudek a zachovávat profesní skepticismus. Dále je naší povinností:

- Identifikovat a vyhodnotit rizika významné nesprávnosti účetní závěrky způsobené podvodem nebo chybou, navrhnout a provést auditorské postupy reagující na tato rizika a získat dostatečné a vhodné důkazní informace, abychom na jejich základě mohli vyjádřit výrok. Riziko, že neodhalíme významnou nesprávnost, k níž došlo v důsledku podvodu, je větší než riziko neodhalení významné nesprávnosti způsobené chybou, protože součástí podvodu mohou být tajné dohody, falšování, úmyslná opomenutí, nepravdivá prohlášení nebo obcházení vnitřních kontrol.
- Seznámit se s vnitřním kontrolním systémem Společnosti relevantním pro audit v takovém rozsahu, abychom mohli navrhnout auditorské postupy vhodné s ohledem na dané okolnosti, nikoli abychom mohli vyjádřit názor na účinnost jejího vnitřního kontrolního systému.
- Posoudit vhodnost použitých účetních pravidel, přiměřenost provedených účetních odhadů a informace, které v této souvislosti představenstvo Společnosti uvedlo v příloze účetní závěrky.



- Posoudit vhodnost použití předpokladu nepřetržitého trvání při sestavení účetní závěrky představenstvem, a to, zda s ohledem na shromážděné důkazní informace existuje významná nejistota vyplývající z událostí nebo podmínek, které mohou významně zpochybnit schopnost Společnosti trvat nepřetržitě. Jestliže dojdeme k závěru, že taková významná nejistota existuje, je naší povinností upozornit v naší zprávě na informace uvedené v této souvislosti v příloze účetní závěrky, a pokud tyto informace nejsou dostatečné, vyjádřit modifikovaný výrok. Naše závěry týkající se schopnosti Společnosti trvat nepřetržitě vycházejí z důkazních informací, které jsme získali do data naší zprávy. Nicméně budoucí události nebo podmínky mohou vést k tomu, že Společnost ztratí schopnost trvat nepřetržitě.
- Vyhodnotit celkovou prezentaci, členění a obsah účetní závěrky, včetně přílohy, a dále to, zda účetní závěrka zobrazuje podkladové transakce a události způsobem, který vede k věrnému zobrazení.

Naší povinností je informovat představenstvo a dozorčí radu mimo jiné o plánovaném rozsahu a načasování auditu a o významných zjištěních, která jsme v jeho průběhu učinili, včetně zjištěných významných nedostatků ve vnitřním kontrolním systému.

28. března 2022

PricewaterhouseCoopers Audit, s.r.o.  
zastoupená partnerkou

A handwritten signature in blue ink, appearing to read 'Eva Loulová'.

Ing. Eva Loulová  
statutární audítorka, evidenční č. 1981

# Účetní závěrka za rok 2021

**Název společnosti:** Leasing České spořitelny, a.s.  
**Sídlo:** Budějovická 1912/64b, Krč, 140 00 Praha 4  
**Právní forma:** akciová společnost  
**IČ:** 27089444

# Rozvaha v plném rozsahu

k 31. prosinci 2021

tis. Kč				Běžné účetní období 2021	Minulé účetní období 2020
		Brutto	Korekce	Netto	Netto
<b>AKTIVA CELKEM</b>		<b>26 629 163</b>	<b>-2 622 638</b>	<b>24 006 525</b>	<b>12 984 212</b>
<b>B.</b>	<b>STÁLÁ AKTIVA</b>	<b>3 014 346</b>	<b>-1 791 000</b>	<b>1 223 346</b>	<b>758 642</b>
B.I.	Dlouhodobý nehmotný majetek	192 996	-159 615	33 382	30 729
B.I.2.	Ocenitelná práva	191 194	-159 615	31 579	30 729
B.I.2.1.	Software	179 863	-149 791	30 072	25 366
B.I.2.2.	Ostatní ocenitelná práva	11 331	-9 824	1 507	5 363
B.I.5.	Poskytnuté zálohy na dlouhodobý nehmotný majetek a nedokončený dlouhodobý nehmotný majetek	1 802	0	1 802	0
B.I.5.2.	Nedokončený dlouhodobý nehmotný majetek	1 802	0	1 802	0
B.II.	Dlouhodobý hmotný majetek	2 673 181	-1 631 385	1 041 795	602 980
B.II.1.	Pozemky a stavby	27 771	-23 252	4 519	0
B.II.1.2.	Stavby	27 771	-23 252	4 519	0
B.II.2.	Hmotné movité věci a jejich soubory	2 642 555	-1 608 134	1 034 421	602 980
B.II.4.	Ostatní dlouhodobý hmotný majetek	60	0	60	0
B.II.4.3.	Jiný dlouhodobý hmotný majetek	60	0	60	0
B.II.5.	Poskytnuté zálohy na dlouhodobý hmotný majetek a nedokončený dlouhodobý hmotný majetek	2 795	0	2 795	0
B.II.5.2.	Nedokončený dlouhodobý hmotný majetek	2 795	0	2 795	0
B.III.	Dlouhodobý finanční majetek	148 169	0	148 169	124 934
B.III.1.	Podíly – ovládaná nebo ovládající osoba	144 446	0	144 446	124 934
B.III.7.	Ostatní dlouhodobý finanční majetek	3 722	0	3 722	0
B.III.7.2.	Poskytnuté zálohy na dlouhodobý finanční majetek	3 722	0	3 722	0
<b>C.</b>	<b>OBĚŽNÁ AKTIVA</b>	<b>23 012 057</b>	<b>-831 638</b>	<b>22 180 420</b>	<b>11 586 559</b>
C.II.	Pohledávky	22 906 888	-831 638	22 075 250	11 572 973
C.II.1.	Dlouhodobé pohledávky	14 664 997	-419 564	14 245 433	6 853 093
C.II.1.1.	Pohledávky z obchodních vztahů	14 638 119	-419 564	14 218 555	6 753 758
C.II.1.4.	Odložená daňová pohledávka	26 878	0	26 878	99 335
C.II.2.	Krátkodobé pohledávky	8 241 891	-412 074	7 829 817	4 719 880
C.II.2.1.	Pohledávky z obchodních vztahů	6 312 875	-326 007	5 986 869	3 246 259
C.II.2.4.	Pohledávky – ostatní	1 929 015	-86 067	1 842 948	1 473 621
C.II.2.4.3.	Stát – daňové pohledávky	12 798	0	12 798	3 473
C.II.2.4.4.	Krátkodobé poskytnuté zálohy	2 200	0	2 200	2 074
C.II.2.4.5.	Dohadné účty aktivní	20 196	0	20 196	20 976
C.II.2.4.6.	Jiné pohledávky	1 893 821	-86 067	1 807 754	1 447 098
C.IV.	Peněžní prostředky	105 170	0	105 170	13 586
C.IV.1.	Peněžní prostředky v pokladně	457	0	457	248
C.IV.2.	Peněžní prostředky na účtech	104 713	0	104 713	13 338
<b>D.I.</b>	<b>Časové rozlišení aktiv</b>	<b>602 760</b>	<b>0</b>	<b>602 760</b>	<b>639 011</b>
D.I.1.	Náklady příštích období	562 473	0	562 473	605 087
D.I.3.	Příjmy příštích období	40 287	0	40 287	33 924

tis. Kč		Stav v běžném období 2021	Stav v minulém období 2020
<b>PASIVA CELKEM</b>		<b>24 006 525</b>	<b>12 984 212</b>
<b>A.</b>	<b>VLASTNÍ KAPITÁL</b>	<b>4 272 387</b>	<b>2 569 985</b>
A.I.	Základní kapitál	500 000	500 000
A.I.1.	Základní kapitál	500 000	500 000
A.II.	Ážio a kapitálové fondy	2 811 687	1 802 247
A.II.1.	Ážio	256 000	256 000
A.II.2.	Kapitálové fondy	2 555 687	1 546 247
A.II.2.1.	Ostatní kapitálové fondy	2 550 900	1 556 900
A.II.2.2.	Oceňovací rozdíly z přecenění majetku a závazků (+/-)	4 787	-10 653
A.III.	Fondy ze zisku	73 247	55 418
A.III.1.	Ostatní rezervní fondy	68 799	55 418
A.III.2.	Statutární a ostatní fondy	4 447	0
A.IV.	Výsledek hospodaření minulých let (+/-)	756 085	132 137
A.IV.1.	Nerozdělený zisk nebo neuhrazená ztráta minulých let (+/-)	756 085	132 137
A.V.1.	Výsledek hospodaření běžného účetního období (+/-)	131 367	80 183
<b>B. + C.</b>	<b>CIZÍ ZDROJE</b>	<b>19 658 716</b>	<b>10 365 800</b>
<b>B.</b>	<b>Rezervy</b>	<b>39 413</b>	<b>4 041</b>
B.4.	Ostatní rezervy	39 413	4 041
<b>C.</b>	<b>Závazky</b>	<b>19 619 303</b>	<b>10 361 759</b>
C.I.	Dlouhodobé závazky	11 486 970	5 536 381
C.I.2.	Závazky k úvěrovým institucím	11 486 970	5 536 381
C.II.	Krátkodobé závazky	8 132 333	4 825 378
C.II.2.	Závazky k úvěrovým institucím	7 829 536	4 650 947
C.II.3.	Krátkodobé přijaté zálohy	150 024	79 832
C.II.4.	Závazky z obchodních vztahů	11 387	58
C.II.8.	Závazky – ostatní	141 387	94 541
C.II.8.3.	Závazky k zaměstnancům	10 117	5 697
C.II.8.4.	Závazky ze sociálního zabezpečení a zdravotního pojištění	4 613	2 864
C.II.8.5.	Stát – daňové závazky a dotace	8 422	5 512
C.II.8.6.	Dohadné účty pasivní	110 717	73 718
C.II.8.7.	Jiné závazky	7 517	6 751
<b>D.</b>	<b>Časové rozlišení pasiv</b>	<b>75 422</b>	<b>48 428</b>
D.1.	Výdaje příštích období	18 922	12 121
D.2.	Výnosy příštích období	56 501	36 307



# Výkaz zisku a ztráty v plném rozsahu

k 31. prosinci 2021

tis. Kč	Stav v běžném období 2021	Stav v minulém období 2020
I. Tržby z prodeje výrobků a služeb	620 796	371 382
II. Tržby za prodej zboží	1 271	135
A. Výkonová spotřeba	412 804	394 820
A.1. Náklady vynaložené na prodané zboží	1 271	135
A.2. Spotřeba materiálu a energie	7 207	5 730
A.3. Služby	404 326	388 954
D. Osobní náklady	190 364	127 871
D.1. Mzdové náklady	134 151	92 129
D.2. Náklady na sociální zabezpečení, zdravotní pojištění a ostatní náklady	56 213	35 742
D.2.1. Náklady na sociální zabezpečení a zdravotní pojištění	46 200	28 877
D.2.2. Ostatní náklady	10 013	6 865
E. Úpravy hodnot v provozní oblasti	563 488	287 993
E.1. Úpravy hodnot dlouhodobého nehmotného a hmotného majetku	492 381	253 043
E.1.1. Úpravy hodnot dlouhodobého nehmotného a hmotného majetku – trvalé	505 120	253 083
E.1.2. Úpravy hodnot dlouhodobého nehmotného a hmotného majetku – dočasné	-12 739	-40
E.3. Úpravy hodnot pohledávek	71 107	34 950
III. Ostatní provozní výnosy	304 491	225 992
III.1. Tržby z prodaného dlouhodobého majetku	198 552	143 361
III.3. Jiné provozní výnosy	105 939	82 631
F. Ostatní provozní náklady	313 738	231 500
F.1. Zůstatková cena prodaného dlouhodobého majetku	210 242	162 815
F.3. Daně a poplatky	1 062	1 457
F.4. Rezervy v provozní oblasti a komplexní náklady příštích období	519	0
F.5. Jiné provozní náklady	101 914	67 227
<b>* Provozní výsledek hospodaření (+/-)</b>	<b>-553 836</b>	<b>-444 675</b>
VI. Výnosové úroky a podobné výnosy	971 288	731 757
VI.1. Výnosové úroky a podobné výnosy – ovládaná nebo ovládající osoba	18 144	10 382
VI.2. Ostatní výnosové úroky a podobné výnosy	953 144	721 375
J. Nákladové úroky a podobné náklady	237 675	168 359
J.1. Nákladové úroky a podobné náklady – ovládaná nebo ovládající osoba	222 781	158 089
J.2. Ostatní nákladové úroky a podobné náklady	14 894	10 270
VII. Ostatní finanční výnosy	28 716	543
K. Ostatní finanční náklady	9 783	7 400
<b>* Finanční výsledek hospodaření (+/-)</b>	<b>752 546</b>	<b>556 541</b>
<b>** Výsledek hospodaření před zdaněním (+/-)</b>	<b>198 709</b>	<b>111 866</b>
L. Daň z příjmu	67 342	31 683
L.1. Daň z příjmu splatná	60 582	38 952
L.2. Daň z příjmu odložená (+/-)	6 760	-7 269
<b>** Výsledek hospodaření po zdanění (+/-)</b>	<b>131 367</b>	<b>80 183</b>
<b>*** Výsledek hospodaření za účetní období (+/-)</b>	<b>131 367</b>	<b>80 183</b>
<b>* Čistý obrát za účetní období</b>	<b>1 926 561</b>	<b>1 329 808</b>

# Přehled o peněžních tocích

k 31. prosinci 2021

tis. Kč	Stav v běžném období 2021	Stav v minulém období 2020	
<b>Peněžní toky z provozní činnosti</b>			
Z.	Výsledek hospodaření za běžnou činnost bez zdanění (+/-)	198 709	111 866
A.1.	Úpravy o nepeněžní operace	379 070	-230 099
A.1.1.	Odpisy stálých aktiv a pohledávek	564 425	278 935
A.1.2.	Změna stavu opravných položek	501 195	34 910
A.1.3.	Změna stavu rezerv	35 372	0
A.1.5.	(Zisk)/ztráta z prodeje stálých aktiv	11 690	19 454
A.1.6.	Úrokové náklady a výnosy	-733 613	-563 398
<b>A*</b>	<b>Čistý peněžní tok z provozní činnosti před zdaněním, změnami pracovního kapitálu, placenými úroky a mimořádnými položkami</b>	<b>577 779</b>	<b>-118 233</b>
A.2.	Změna stavu nepeněžních složek pracovního kapitálu	-10 894 093	-204 741
A.2.2.	Změna stavu obchodních pohledávek	-10 743 407	-329 656
A.2.3.	Změna stavu ostatních pohledávek a přechodných účtů aktiv	-313 077	168 154
A.2.4.	Změna stavu obchodních závazků	11 329	-1 138
A.2.5.	Změna stavu ostatních závazků a přechodných účtů pasiv	151 062	-42 101
<b>A**</b>	<b>Čistý peněžní tok z provozní činnosti před zdaněním, placenými úroky a mimořádnými položkami</b>	<b>-10 316 314</b>	<b>-322 973</b>
A.3.1.	Placené úroky	-244 705	-166 960
A.3.2.	Přijaté úroky	963 911	727 397
A.4.1.	Zaplacená daň z příjmů	-4 229	-36 748
<b>A***</b>	<b>Čistý peněžní tok z provozní činnosti</b>	<b>-9 601 337</b>	<b>200 716</b>
<b>Peněžní toky z investiční činnosti</b>			
B.1.1.	Výdaje spojené s pořízením stálých aktiv	-1 205 843	-123 840
B.2.1.	Příjmy z prodeje stálých aktiv	198 552	143 361
<b>B***</b>	<b>Čistý peněžní tok vztahující se k investiční činnosti</b>	<b>-1 007 291</b>	<b>19 521</b>
<b>Peněžní toky z finanční činnosti</b>			
C.1.	Změna stavu dlouhodobých závazků a dlouhodobých, příp. krátkodobých, úvěrů	9 129 178	-238 439
C.2.3.	Dopad ostatních změn vlastního kapitálu na peněžní prostředky	1 571 035	2 974
<b>C***</b>	<b>Čistý peněžní tok vztahující se k finanční činnosti</b>	<b>10 700 212</b>	<b>-235 466</b>
<b>F.</b>	<b>Čisté zvýšení, resp. snížení peněžních prostředků</b>	<b>91 584</b>	<b>-15 228</b>
<b>P.</b>	<b>Stav peněžních prostředků a peněžních ekvivalentů na začátku účetního období</b>	<b>13 586</b>	<b>28 814</b>
<b>R.</b>	<b>Stav peněžních prostředků a peněžních ekvivalentů na konci účetního období</b>	<b>105 170</b>	<b>13 586</b>

## Přehled o změnách vlastního kapitálu

tis. Kč	Základní kapitál	Emisní ážio	Ostatní kapitálové fondy	Oceňovací rozdíly z přecenění majetku	Ostatní rezervní fondy	Statutární a ostatní fondy	Nerozdělený zisk (+) / Neuhrazená ztráta (-)	Jiný výsledek hospodaření minulých let	Celkem
<b>Zůstatek k 1. 1. 2020</b>	<b>500 000</b>	<b>256 000</b>	<b>1 556 900</b>	<b>-13 627</b>	<b>49 599</b>	<b>0</b>	<b>137 956</b>	<b>0</b>	<b>2 486 828</b>
Změna účetních metod – oprava	0	0	0	0	0	0	177 696	-177 696	0
Oceňovací rozdíly z přecenění na reálnou hodnotu – podíly v ovládaných osobách pod podstatným vlivem	0	0	0	2 974	0	0	0	0	2 974
Příplatek do fondů	0	0	0	0	5 819	0	-5 819	0	0
Výsledek hospodaření za účetní období	0	0	0	0	0	0	80 183	0	80 183
<b>Zůstatek k 31. 12. 2020</b>	<b>500 000</b>	<b>256 000</b>	<b>1 556 900</b>	<b>-10 653</b>	<b>55 418</b>	<b>0</b>	<b>390 016</b>	<b>-177 696</b>	<b>2 569 985</b>
Změna VK v důsledku fúze k 1. 1. 2021	0	0	994 000	0	9 372	4 763	370 080	177 696	1 555 911
<b>Zůstatek k 1. 1. 2021</b>	<b>500 000</b>	<b>256 000</b>	<b>2 550 900</b>	<b>-10 653</b>	<b>64 790</b>	<b>4 763</b>	<b>760 096</b>	<b>0</b>	<b>4 125 896</b>
Oceňovací rozdíly z přecenění investic	0	0	0	15 440	0	0	0	0	15 440
Použití zákonného rezervního fondu	0	0	0	0	0	-316	0	0	-316
Navýšení ostatních fondů	0	0	0	0	4 009	0	-4 009	0	0
Výsledek hospodaření za běžné období	0	0	0	0	0	0	131 365	0	131 365
<b>Zůstatek k 31. 12. 2021</b>	<b>500 000</b>	<b>256 000</b>	<b>2 550 900</b>	<b>4 787</b>	<b>68 799</b>	<b>4 447</b>	<b>887 452</b>	<b>0</b>	<b>4 272 386</b>

Sestaveno dne 28. března 2022.

Podpis statutárního orgánu nebo fyzické osoby, která je účetní jednotkou:



Petr Vacek  
Předseda představenstva



Tomáš Veverka  
Místopředseda představenstva

Osoba odpovědná za účetnictví (jméno a podpis):



Tomáš Veverka  
Místopředseda představenstva

Osoba odpovědná za účetní závěrku (jméno a podpis):



Tomáš Veverka  
Místopředseda představenstva

# Příloha k účetní závěrce

za rok 2021

## 1. Obecné údaje

### 1.1 Založení a charakteristika společnosti

Společnost Leasing České spořitelny (dále jen „společnost“ nebo „LČS“) byla založena zakladatelskou listinou jako akciová společnost dne 15. srpna 2003 a vznikla zapsáním do obchodního rejstříku vedeného Městským soudem v Praze dne 6. října 2003. Hlavní oblastí podnikání společnosti je poskytování leasingových služeb včetně prodeje na splátky a poskytování úvěrů. Tyto činnosti představují 100 % výnosů společnosti a jsou realizovány v České republice.

Dne 3. května 2021 uzavřely statutární orgány společnosti Leasing České spořitelny, a.s. a Erste Leasing, a.s. Projekt fúze sloučením, na základě kterého se výše uvedené společnosti slučují do společnosti Leasing České spořitelny, a.s. Předmětem Projektu fúze sloučením je v souladu s ustanoveními § 61 odst. 1 a násl. Zákona č. 125/2008 Sb., o přeměnách obchodních společností a družstev, ve znění pozdějších předpisů (dále jen „Zákon o přeměnách“) sloučení:

- nástupnické společnosti Leasing České spořitelny, a.s., se sídlem Budějovická 1912/64b, Krč, 140 00 Praha 4, IČ 270 89 444, zapsaná v obchodním rejstříku vedeném Městským soudem v Praze oddíl B, vložka 8912, jejíž základní kapitál je zcela splacen a činí 500 000 tis. Kč (dále jen „Nástupnická společnost“); a
- zanikající společnosti Erste Leasing, a.s., se sídlem Horní náměstí 264/18, 669 02 Znojmo, IČ 163 25 460, zapsaná v obchodním rejstříku vedeném Krajským soudem v Brně, oddíl B, vložka 3745, jejíž základní kapitál je zcela splacen a činí 200 000 tis. Kč (dále jen „Zanikající společnost“).

Důvod realizace fúze bylo rozhodnutí o zjednodušení fungování skupiny, a to zejména její organizační a administrativní struktury.

Podrobné informace o fúzi jsou popsány v Projektu fúze a Zahajovací rozvaze k 1. lednu 2021, tj. k rozhodnému dni fúze zveřejněné v obchodním rejstříku.

Společnost má základní kapitál k 31. prosinci 2021 ve výši 500 mil. Kč. Jediným akcionářem se 100% podílem na základním kapitálu společnosti je Česká spořitelna, a.s.

Společnost nemá uzavřenou ovládací smlouvu s mateřskou společností.

Účetní závěrka společnosti je sestavena k 31. prosinci 2021 v souladu s českými účetními předpisy a je nekonsolidovaná. Konsolidovaná účetní závěrka dle mezinárodních účetních standardů za nejužší skupinu ve skupině Erste Bank (Finanční skupina České spořitelny), jejíž je společnost součástí, je připravována mateřskou společností

Česká spořitelna, a.s. a je na stránkách České spořitelny zveřejněna. Konsolidovanou účetní závěrku za celou a nejširší skupinu Erste Group Bank vyhotovuje a zveřejňuje na svých webových stránkách Erste Group Bank AG, sídlící v Rakousku.

Na počátku roku 2020 byla potvrzena existence nového koronaviru způsobujícího nemoc COVID-19, která se globálně rozšířila a dále pokračovala i v roce 2021. Pandemie a zejména restriktivní opatření přijatá k omezení zdravotních dopadů způsobily narušení mnoha podnikatelských a hospodářských aktivit a v roce končícím 31. prosince 2021 ovlivnily podnikání společnosti.

S ohledem na různou míru zasažení jednotlivých odvětví Skupina zpřísnila politiku pro zařazování pohledávek do tří stupňů znehodnocení v závislosti na interním ratingu, dnech po splatnosti a skutečnosti, zda klient požádal o odklad splátek v důsledku epidemie koronaviru.

Skupina pravidelně reviduje ukazatele snížení hodnoty v rámci dlouhodobého hmotného a nehmotného majetku a práva k užívání majetku. V rámci těchto aktiv nebyl identifikován žádný významný ukazatel znehodnocení v souvislosti s COVID-19.

### 1.2 Změny a dodatky v obchodním rejstříku v uplynulém účetním období

V obchodním rejstříku vedeném u Městského soudu v Praze bylo zaznamenáno několik změn v roce 2021.

Hlavní změnou byla k rozhodnému dni 1. ledna 2021 fúze společnosti s Autoleasing, a.s. a sesterské společnosti Erste Leasing, a.s. Další změnou, která proběhla byla změna názvu zfúzované obchodní společnosti. Společnost se přejmenovala na Leasing České spořitelny, a.s. Tato změna byla zapsaná k 1. dubnu 2021.

Další změna se uskutečnila ve složení statutárních orgánů společnosti, a to v dozorčí radě. Od 1. března 2021 se stal novým členem dozorčí rady pan Dr. Wilhelm Douda. Pan Jan Seger byl znovuzvolen předsedou dozorčí rady dne 15. července 2021.

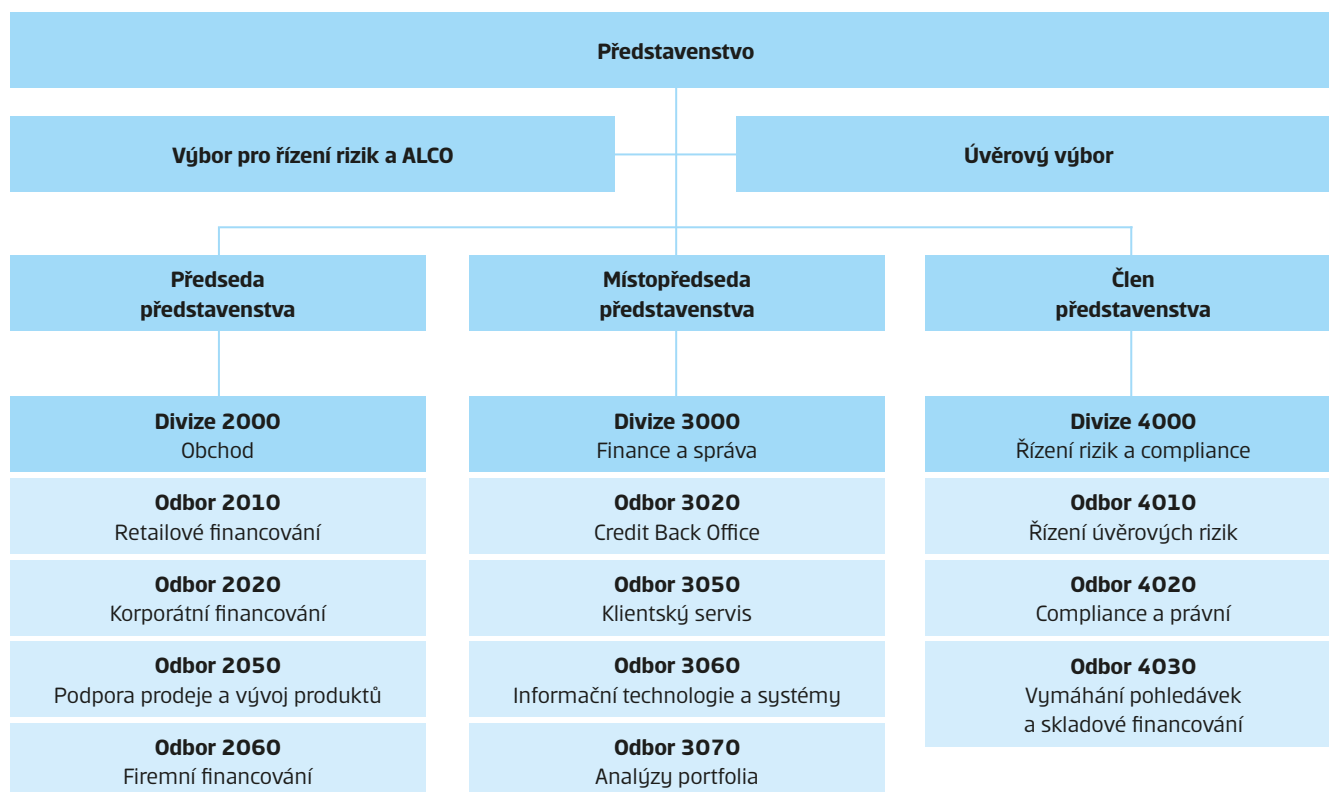
### 1.3 Představenstvo a dozorčí rada k 31. prosinci 2021

	Funkce	Jméno
Představenstvo	předseda	Petr Vacek
	místopředseda	Tomáš Veverka
	člen	Radek Hejna
Dozorčí rada	předseda	Jan Seger
	místopředseda	David Mokroš
	člen	Wilhelm Douda
	člen	Andrej Šebeš

## 1.4 Identifikace skupiny

Společnost je součástí finanční skupiny a konsolidačního celku České spořitelny, a.s.

## 1.5 Organizační struktura společnosti



Společnost nemá organizační složku v zahraničí.

## 2. Účetní metody a obecné účetní zásady

Účetnictví společnosti je vedeno a účetní závěrka byla sestavena v souladu se zákonem č. 563/1991 Sb., o účetnictví v platném znění, vyhláškou č. 500/2002 Sb., kterou se provádějí některá ustanovení zákona č. 563/1991 Sb., o účetnictví, pro účetní jednotky, které jsou podnikateli účtujícími v soustavě podvojného účetnictví, v platném znění a Českými účetními standardy pro podnikatele v platném znění.

Účetnictví respektuje obecné účetní zásady, především zásadu o oceňování majetku historickými cenami, zásadu účtování ve věcné a časové souvislosti, zásadu opatrnosti a předpoklad o schopnosti účetní jednotky pokračovat ve svých aktivitách.

Při oceňování aktiv a závazků a naplnění předpokladu trvání společnosti vedení zvažilo dopady pandemie koronaviru způsobujícího onemocnění COVID-19.

Údaje v této účetní závěrce jsou vyjádřeny v tisících korun českých (tis. Kč), pokud není uvedeno jinak.

### 2.1 Dopad fúze sloučením k 1. lednu 2021 – srovnatelné údaje

Účetní jednotka jako pokračující společnost v souladu s českými účetními předpisy uvedla ve srovnatelných údajích zůstatky z její konečné účetní závěrky sestavené k datu, které bezprostředně předcházelo rozhodný den fúze. Níže je uvedeno porovnání vykázaných srovnatelných údajů s příslušnými zůstatky vykázanými v Zahajovací rozvaze ke dni fúze, tj. k 1. lednu 2021. Dále je dopad fúze k 1. lednu 2021 vyčíslen v jednotlivých tabulkách, tj. stav k 31. prosinci 2020 a dopad fúze k 1. lednu 2021 představují stav uvedený v Zahajovací rozvaze k 1. lednu 2021.

V tabulkách týkajících se položek výkazu zisku a ztráty jsou údaje za srovnávací období uvedeny pouze za Leasing České spořitelny, a.s.

V následující tabulce jsou uvedeny položky rozvahy k 31. prosinci 2021 porovnávané s položkami zahajovací rozvahy k 1. lednu 2021:

	Rozvaha	Zahajovací rozvaha
	stav k 31. 12. 2021	stav k 1. 1. 2021
	Netto	Netto
<b>AKTIVA CELKEM</b>	<b>24 006 525</b>	<b>22 149 471</b>
<b>STÁLÁ AKTIVA</b>	<b>1 223 346</b>	<b>1 483 781</b>
<b>Dlouhodobý nehmotný majetek</b>	<b>33 382</b>	<b>32 174</b>
Ocenitelná práva	31 579	32 174
Software	30 072	26 762
Ostatní ocenitelná práva	1 507	5 412
Poskytnuté zálohy na dlouhodobý nehmotný majetek a nedokončený dlouhodobý nehmotný majetek	1 802	0
Nedokončený dlouhodobý nehmotný majetek	1 802	0
<b>Dlouhodobý hmotný majetek</b>	<b>1 041 795</b>	<b>1 322 774</b>
Pozemky a stavby	4 519	5 941
Stavby	4 519	5 841
Hmotné movité věci a jejich soubory	1 034 421	1 316 773
Hmotné movité věci a jejich soubory	1 034 421	1 316 773
Ostatní dlouhodobý hmotný majetek	60	60
Jiný dlouhodobý hmotný majetek	60	60
Poskytnuté zálohy na dlouhodobý hmotný majetek a nedokončený dlouhodobý hmotný majetek	2 795	0
Nedokončený dlouhodobý hmotný majetek	2 795	0
<b>Dlouhodobý finanční majetek</b>	<b>148 169</b>	<b>128 834</b>
Podíly – ovládaná nebo ovládající osoba	144 446	128 834
Ostatní dlouhodobý finanční majetek	3 722	0
Poskytnuté zálohy na dlouhodobý finanční majetek	3 722	0
<b>OBĚŽNÁ AKTIVA</b>	<b>22 180 420</b>	<b>19 954 196</b>
<b>Pohledávky</b>	<b>22 075 250</b>	<b>19 816 505</b>
<b>Dlouhodobé pohledávky</b>	<b>14 245 433</b>	<b>12 671 978</b>
Pohledávky z obchodních vztahů	14 218 555	12 638 168
Odložená daňová pohledávka	26 878	33 810
<b>Krátkodobé pohledávky</b>	<b>7 829 817</b>	<b>7 144 527</b>
Pohledávky z obchodních vztahů	5 986 869	5 667 027
Pohledávky – ostatní	1 842 948	1 477 500
Stát – daňové pohledávky	12 798	15
Krátkodobé poskytnuté zálohy	2 200	2 225
Dohadné účty aktivní	20 196	22 465
Jiné pohledávky	1 807 754	1 452 794
<b>Peněžní prostředky</b>	<b>105 170</b>	<b>137 692</b>
Peněžní prostředky v pokladně	457	372
Peněžní prostředky na účtech	104 713	137 320
<b>Časové rozlišení aktiv</b>	<b>602 760</b>	<b>711 493</b>
Náklady příštích období	562 473	633 006
Příjmy příštích období	40 287	78 487

	Rozvaha	Zahajovací rozvaha
	stav k 31. 12. 2021	stav k 1. 1. 2021
<b>PASIVA CELKEM</b>	<b>24 006 525</b>	<b>22 149 471</b>
<b>VLASTNÍ KAPITÁL</b>	<b>4 272 387</b>	<b>4 125 896</b>
Základní kapitál	500 000	500 000
Ážio	256 000	256 000
Ostatní kapitálové fondy	2 550 900	2 550 900
Oceňovací rozdíly z přecenění majetku a závazků (+/-)	4 787	-10 653
Ostatní rezervní fondy	68 799	64 790
Statutární a ostatní fondy	4 447	4 763
Výsledek hospodaření minulých let (+/-)	756 085	760 096
<b>Výsledek hospodaření běžného účetního období (+/-)</b>	<b>131 367</b>	<b>0</b>
<b>CIZÍ ZDROJE</b>	<b>19 658 716</b>	<b>17 911 459</b>
Ostatní rezervy	39 413	46 429
<b>Dlouhodobé závazky</b>	<b>11 486 970</b>	<b>10 194 925</b>
Závazky k úvěrovým institucím	11 486 970	10 194 825
Dlouhodobé přijaté zálohy	0	100
<b>Krátkodobé závazky</b>	<b>8 132 333</b>	<b>7 670 105</b>
Závazky k úvěrovým institucím	7 829 536	7 408 744
Krátkodobé přijaté zálohy	150 024	122 340
Závazky z obchodních vztahů	11 387	745
Závazky – ostatní	141 387	138 276
Závazky k zaměstnancům	10 117	8 534
Závazky ze sociálního zabezpečení a zdravotního pojištění	4 613	4 212
Stát – daňové závazky a dotace	8 422	27 873
Dohadné účty pasivní	110 717	88 804
Jiné závazky	7 517	8 854
<b>Časové rozlišení pasiv</b>	<b>75 422</b>	<b>112 116</b>
Výdaje příštích období	18 922	15 642
Výnosy příštích období	56 501	96 474

### 3. Přehled významných účetních pravidel a postupů

#### 3.1 Dlouhodobý hmotný a nehmotný majetek

Dlouhodobým hmotným majetkem se rozumí majetek se samostatným technicko-ekonomickým určením, který má hmotnou podstatu, jehož ocenění je vyšší než 80 tis. Kč v jednotlivém případě a doba použitelnosti je delší než jeden rok.

Dlouhodobým nehmotným majetkem se rozumí majetek se samostatným technicko-ekonomickým určením, který nemá hmotnou podstatu, jehož doba použitelnosti je delší než jeden rok a jehož ocenění je vyšší než 60 tis. Kč.

Nakoupený dlouhodobý hmotný a nehmotný majetek je oceněn pořizovacími cenami, které zahrnují cenu pořízení a vedlejší pořizovací náklady (montáž, dopravu, apod.).

Majetek nabytý na základě realizace zajišťovacího převodu práva z úvěrových smluv je zaevidován do dlouhodobého hmotného majetku v hodnotě nesplacených pohledávek za klientem.

Technické zhodnocení, pokud převýšilo u jednotlivého hmotného nebo nehmotného majetku v úhrnu za zdaňovací období částku 40 tis. Kč, zvyšuje pořizovací cenu dlouhodobého majetku.

Hmotný majetek s pořizovací cenou nižší než 40 tis. Kč, technické zhodnocení a nehmotný majetek s pořizovací cenou nižší než 60 tis. Kč je účtován do nákladů za období, ve kterém byl pořízen.

#### Účetní odpisy

##### Majetek užívaný společností

Majetek je odepisován lineární metodou po dobu jeho předpokládané životnosti. Umělecká díla bez ohledu na výši ocenění a nedokončené investice se neodepisují.

Doby odpisování pro jednotlivé kategorie majetku jsou následující:

Kategorie majetku	Doba odpisování v letech
Stavby	30
Přístroje, stroje a ostatní zařízení	4–12
Dopravní prostředky	5
Inventář	4–6
Software, licence a ostatní nehmotný majetek	4–12

### Zahájení odpisování

U vlastního dlouhodobého hmotného a nehmotného majetku zahájení odpisování proběhne v měsíci následujícím po jeho uvedení do užívání.

U předmětů leasingu – movitých věcí je zahájení odpisování v měsíci následujícím po fyzickém uvedení předmětu leasingu do užívání nájemcem na základě předaného protokolu o uvedení do provozu.

### Způsob tvorby opravných položek u pronajatého majetku a pohledávek

Opravné položky na ztráty z dlouhodobého hmotného a nehmotného majetku jsou tvořeny a aktualizovány na základě inventury mimořádně ukončených smluv jako rozdíl mezi zůstatkovou cenou majetku a jeho tržní cenou. Opravná položka je tvořena v plné výši předpokládaného rozdílu sníženého o zajištění případu.

Opravná položka na ztráty na pronajatém dlouhodobém hmotném a nehmotném majetku u aktivních smluv je stanovena z výše angažovanosti, na níž se aplikuje procento vycházející z pravděpodobnosti ztrátovosti jednotlivých kontraktů.

Posouzení znehodnocení a tvorba opravné položky je založeno na statistickém modelu. Tento statistický model stanoví pro každou pohledávku konkrétní koeficient oprávkování, jehož výše je závislá na ČNB kategorii, době vymáhání a průběhu vymáhání.

Pro rozdělení takto vypočtené opravné položky z důvodu vykazování na opravnou položku k majetku a opravnou položku k pohledávkám se vychází z analýzy celého portfolia dle jednotlivých komodit z titulu podílu opravných položek u mimořádně ukončených případů, které se tvoří odděleně k majetku (viz výše) a k pohledávkám (viz bod 3.4).

Opravná položka k zálohám na dlouhodobý hmotný majetek je tvořena na základě analýzy subjektu, kterému byla záloha poskytnuta.

Portfoliové opravné položky se netvoří k aktivním smlouvám pod garancí České spořitelny, a.s.

### 3.2 Dlouhodobý finanční majetek

Dlouhodobým finančním majetkem se rozumí majetkové účasti.

#### 3.2.1 Majetkové podíly v ovládaných osobách

Majetkové účasti se při nákupu oceňují pořizovací cenou. Současť pořizovací ceny cenného papíru a majetkové účasti jsou přímé

náklady související s pořízením, např. poplatky a provize makléřům, poradcům a burzám.

K datu pořízení cenných papírů a majetkových účastí je tento dlouhodobý finanční majetek společností klasifikován dle povahy jako podíly v ovládaných osobách a v účetních jednotkách pod podstatným vlivem.

Podíly ve společnostech, jejichž finanční toky a provozní procesy může společnost řídit s cílem získat přínosy z jejich činnosti, jsou klasifikovány jako Podíly v ovládaných osobách.

K datu účetní závěrky je ocenění podílů v ovládaných osobách následující:

- majetkové účasti v ovládaných osobách jsou oceněny metodou ekvivalence,
- hodnota majetkové účasti oceněné při pořízení pořizovací cenou je k datu účetní závěrky upravována na hodnotu odpovídající míře účasti společnosti na vlastním kapitálu v ovládané a řízené osobě.

### 3.3 Peněžní prostředky

Peněžní prostředky tvoří ceny a peníze na bankovních účtech.

### 3.4 Pohledávky

Pohledávky jsou při vzniku oceňovány jmenovitou hodnotou, následně sníženou o příslušné opravné položky k pochybným a nedobytným částkám.

Pohledávky jsou vykázány podle jejich doby splatnosti jako krátkodobé a dlouhodobé.

Za dlouhodobou pohledávku se považuje jen ta část jistiny, která je splatná po 1 roku od data účetní závěrky.

Pohledávky jsou tvořeny souhrnem neuhrazených leasingových splátek a sumou pohledávek ze splátkového prodeje a poskytnutých spotřebitelských úvěrů.

Způsob tvorby opravných položek u pronajatého majetku a pohledávek (viz bod 3.1).

Opravné položky k pohledávkám z penalizace jsou tvořeny na celou účetní hodnotu těchto pohledávek.

### 3.5 Deriváty

Deriváty se prvotně oceňují pořizovacími cenami. V příložené rozvaze jsou deriváty vykázány jako součást jiných dlouhodobých pohledávek.

K rozvahovému dni se deriváty přeceňují na reálnou hodnotu. Změny reálných hodnot derivátů se účtují do finančních nákladů, resp. výnosů.



### 3.6 Vlastní kapitál

Základní kapitál společnosti se vykazuje ve výši zapsané v obchodním rejstříku městského soudu. Ostatní kapitálové fondy jsou tvořeny peněžními vklady nad hodnotu základního kapitálu.

Valná hromada může rozhodnout o zřízení rezervního fondu ze zisku a o přidělu čistého zisku (jeho částí) vykázaného v řádné účetní závěrce do tohoto rezervního fondu. Rezervní fond ze zisku může být použit k úhradě ztráty společnosti či k jinému účelu schválenému valnou hromadou.

### 3.7 Závazky z obchodních vztahů

Závazky z obchodního styku jsou zaúčtovány v jmenovité hodnotě. V položce jiné závazky se vykazují také hodnoty zajištěné v důsledku ocenění finančních derivátů reálnou hodnotou.

### 3.8 Přijaté úvěry

Úvěry jsou vykazovány v zůstatkové nominální hodnotě. Úroky z úvěrů jsou časově rozlišovány a účtovány do výsledku hospodaření za účetní období, s nímž věcně a časově souvisí.

Za krátkodobý úvěr se považuje i část dlouhodobých úvěrů, která je splatná do jednoho roku od data účetní závěrky.

### 3.9 Rezervy

Rezervy jsou vytvářeny k pokrytí budoucích závazků nebo výdajů, u nichž je znám účel, je pravděpodobné, že nastanou, avšak zpravidla není jistá částka nebo datum, k němuž vzniknou.

### 3.10 Přepočty údajů v cizích měnách na českou měnu

Majetek a závazky pořízené v cizí měně se oceňují v českých korunách v kurzu platném ke dni jejich vzniku a k rozvahovému dni byly položky peněžité povahy oceněny kurzem platným k 31. prosinci vyhlášeným Českou národní bankou.

Všechny kurzové zisky a ztráty z přepočtu peněžních aktiv, pohledávek a závazků jsou účtovány do výkazu zisku a ztráty a jsou vykázány souhrnně.

### 3.11 Daně

#### 3.11.1 Daňové odpisy dlouhodobého majetku

Předměty finančního pronájmu u smluv podepsaných od 1. ledna 2008 jsou odpisovány dle § 31 zákona č. 586/1992 Sb., o daních z příjmů v platném znění, neboť tento postup vhodně rozkládá odpisy po dobu leasingu.

#### 3.11.2 Splatná daň

Splatná daň za účetní období vychází ze zdanitelného zisku.

Daňový základ pro daň z příjmů se vypočte z výsledku hospodaření běžného období připočtením daňově neuznatelných nákladů a odečtením výnosů, které nepodléhají dani z příjmů, který je dále upraven o slevy na dani a případné zápočty daně zaplacené v zahraničí.

Závazek společnosti z titulu splatné daně je vypočítán pomocí daňových sazeb platných k datu účetní závěrky.

#### 3.11.3 Odložená daň

Výpočet odložené daně je založen na závazkové metodě vycházející z rozvahového přístupu.

Účetní hodnota odložené daňové pohledávky je k datu účetní závěrky posuzována a snížena v rozsahu, v jakém již není pravděpodobné, že bude k dispozici dostatečný zdanitelný zisk, proti němuž by bylo možno tuto pohledávku nebo její část uplatnit.

Odložená daň je zaúčtována do výkazu zisku a ztráty s výjimkou případů, kdy se vztahuje k položkám účtovaným přímo do vlastního kapitálu a kdy je také související odložená daň zahrnuta do vlastního kapitálu.

Odložené daňové pohledávky a závazky jsou vzájemně započítány a v rozvaze vykázány v celkové netto hodnotě s výjimkou případů, kdy nelze některé dílčí daňové pohledávky započítávat proti dílčím daňovým závazkům.

#### 3.12 Výpůjční náklady

Výpůjční náklady z úvěrů přímo související s pořízením, výstavbou nebo výrobou dlouhodobého majetku, jsou přímo zahrnovány do nákladů.

#### 3.13 Výnosy

Výnosy se člení na provozní a finanční.

Výnosy, které se týkají budoucích období, se časově rozlišují:

- úroky z poskytnutých úvěrů jsou rozlišovány anuitně po dobu účinnosti úvěrové smlouvy a jsou účtovány vždy k poslednímu dni v měsíci,
- poplatky za zpracování smluv jsou rozlišovány rovnoměrně po dobu účinnosti smlouvy a jsou účtovány vždy k poslednímu dni v měsíci, ostatní výnosy jsou účtovány zásadně do období, s nímž časově a věcně souvisejí.

Společnost účtuje přijaté nájemné ze smluv o finančním a operativním pronájmu rovnoměrně, a to po dobu nájemní smlouvy od měsíce následujícího po jejím uzavření. Po stejné období i odepisuje pronajímaný dlouhodobý majetek.

Rozdíly mezi rovnoměrně vykazovanými výnosy z nájemného z leasingu a z přijatých splátek jsou zachyceny ve výnosech příštích období.

O výnosech z předčasně ukončených smluv společnost účtuje v momentě vzniku pohledávky dle všeobecných smluvních podmínek.

### 3.14 Náklady

Náklady se účtují časově rozlišené, tj. do období, s nímž věcně i časově souvisejí. Náklady na provize dealerům se časově rovnoměrně rozlišují po dobu trvání smlouvy.

Případné provize dodavatelům společnost rovněž rozlišuje po dobu nájemní smlouvy. Doposud nákladově nepromítnuté provize společnost vykazuje v nákladech příštích období.

K zaúčtování úroků u obchodních úvěrů dojde při předpisu konkrétní částky. Na konci období 2021 je v příjmech příštích období, resp. dohadných účtech aktivních vykázán úrok odpovídající období od předpisu poslední splátky do rozvahového dne.

### 3.15 Použití odhadů

Sestavení účetní závěrky vyžaduje, aby vedení společností používalo odhady a předpoklady, jež mají vliv na vykazované hodnoty majetku a závazků k datu účetní závěrky a na vykazovanou výši výnosů a nákladů za sledované období. Vedení společnosti stanovilo tyto odhady a předpoklady na základě všech jemu dostupných relevantních informací. Nicméně, jak vyplývá z podstaty

odhadu, skutečné hodnoty v budoucnu se mohou od těchto odhadů odlišovat.

### 3.16 Přehled o peněžních tocích

Přehled o peněžních tocích byl sestaven nepřímou metodou. Peněžní ekvivalenty představují krátkodobý likvidní majetek, který lze snadno a pohotově převést na předem známou částku v hotovosti.

### 3.17 Spřízněné strany

Spřízněnými stranami společnosti se rozumí:

- strany, které přímo nebo nepřímo mohou uplatňovat rozhodující vliv u společnosti, a společnosti, kde tyto strany mají rozhodující nebo podstatný vliv,
- strany, které přímo nebo nepřímo mohou uplatňovat podstatný vliv u společnosti,
- členové statutárních, dozorčích a řídících orgánů společnosti, nebo její mateřské společnosti a osoby blízké těmto osobám, včetně podniků, kde tito členové a osoby mají podstatný nebo rozhodující vliv,
- dceřiné a přidružené společnosti a společné podniky.

## 4. Doplnující údaje k rozvaze a výkazu zisku a ztráty

### 4.1 Dlouhodobý majetek

#### 4.1.1 Dlouhodobý nehmotný majetek

##### Požizovací cena

tis. Kč	Stav k 01.01.2020	Přírůstky	Úbytky	Stav k 31.12.2020	Dopad fúze k 01.01.2021	Přírůstky	Úbytky	Stav k 31.12.2021
Ocenitelná práva	19 571	1 844	0	21 415	434	0	-10 518	11 331
Software	143 130	6 880	0	150 010	21 849	13 564	-3 758	181 665
<b>Celkem</b>	<b>162 701</b>	<b>8 724</b>	<b>0</b>	<b>171 425</b>	<b>22 283</b>	<b>13 564</b>	<b>-14 276</b>	<b>192 996</b>

##### Oprávkky

tis. Kč	Stav k 01.01.2020	Přírůstky	Úbytky	Stav k 31.12.2020	Dopad fúze k 01.01.2021	Přírůstky	Úbytky	Stav k 31.12.2021
Ocenitelná práva	-15 239	-813	0	-16 052	-385	-1 023	7 636	-9 824
Software	-116 807	-7 837	0	-124 644	-20 453	-7 865	3 171	-149 791
<b>Celkem</b>	<b>-132 046</b>	<b>-8 650</b>	<b>0</b>	<b>-140 696</b>	<b>-20 838</b>	<b>-8 889</b>	<b>10 808</b>	<b>-159 615</b>

##### Zůstatková hodnota

tis. Kč	Stav k 01.01.2020	Stav k 31.12.2020	Dopad fúze k 01.01.2021	Stav k 31.12.2021
Ocenitelná práva	4 332	5 363	49	1 507
Software	26 323	25 366	1 396	31 875
<b>Celkem ZC včetně OP</b>	<b>30 655</b>	<b>30 729</b>	<b>1 445</b>	<b>33 382</b>

Veškerý nehmotný majetek je užíván společností.

## Odpisy dlouhodobého nehmotného majetku

tis. Kč	2020	2021
<b>Celkem</b>	<b>8 650</b>	<b>8 889</b>

Čistý dopad z fúze k 1.lednu 2021 je nárůst zůstatkové ceny dlouhodobého nehmotného majetku o 1 445 tis. Kč.

## 4.1.2 Dlouhodobý hmotný majetek

## 4.1.2.1 Dlouhodobý hmotný majetek vlastní

## Pořizovací cena

tis. Kč	Stav k 01.01.2020	Přírůstky	Úbytky	Stav k 31.12.2020	Dopad fúze k 01.01.2021	Přírůstky	Úbytky	Stav k 31.12.2021
Stavby	0	0	0	0	244	0	0	244
Samostatné movité věci, z toho:	38 064	2 799	-2 004	38 859	23 655	8 609	-4 786	66 338
Stroje, přístroje a zařízení	430	160	0	590	3 953	2 795	-185	7 153
Dopravní prostředky	15 590	2 399	-2 163	15 826	8 296	1 944	-4 601	21 465
IT zařízení	22 044	400	0	22 444	11 406	3 870	0	37 720
Jiný DHM, z toho:	0	0	0	0	60	0	0	60
Umělecká díla	0	0	0	0	60	0	0	60
<b>Celkem</b>	<b>38 064</b>	<b>2 799</b>	<b>-2 004</b>	<b>38 859</b>	<b>23 959</b>	<b>8 609</b>	<b>-4 786</b>	<b>66 642</b>

## Oprávký

tis. Kč	Stav k 01.01.2020	Přírůstky	Úbytky	Stav k 31.12.2020	Dopad fúze k 01.01.2021	Přírůstky	Úbytky	Stav k 31.12.2021
Stavby	0	0	0	0	-98	-8	0	-106
Samostatné movité věci, z toho:	-25 103	-5 311	1 551	-28 864	-18 971	-5 393	3 771	-49 456
Stroje a zařízení	-351	-21	0	-372	-3 685	-64	186	-3 935
Dopravní prostředky	-6 875	-2 931	1 550	-8 256	-4 280	-4 083	3 585	-13 034
IT zařízení	-17 877	-2 359	0	-20 236	-11 006	-1 246	0	-32 487
<b>Celkem</b>	<b>-25 103</b>	<b>-5 311</b>	<b>1 551</b>	<b>-28 864</b>	<b>-19 069</b>	<b>-5 401</b>	<b>3 771</b>	<b>-49 562</b>

\*Přírůstky a úbytky opravek zahrnují jak přírůstky a úbytky opravek, tak zůstatkovou cenu prodaného dlouhodobého majetku, popř. hodnotu majetku zničeného.

## Zůstatková hodnota

tis. Kč	Stav k 01.01.2020	Stav k 31.12.2020	Dopad fúze k 01.01.2021	Stav k 31.12.2021
Stavby	0	0	146	138
Samostatné movité věci, z toho:	12 961	9 996	4 684	16 882
Stroje a zařízení	79	218	268	3 218
Dopravní prostředky	8 715	7 570	4 016	8 431
IT zařízení	4 167	2 208	400	5 233
Jiný DHM, z toho:	0	0	60	60
Umělecká díla	0	0	60	60
<b>Celkem</b>	<b>12 961</b>	<b>9 995</b>	<b>4 890</b>	<b>17 080</b>

## Odpisy dlouhodobého hmotného majetku

tis. Kč	31.12.2020	31.12.2021
<b>Celkem</b>	<b>5 311</b>	<b>5 400</b>

V důsledku fúze společnost od roku 2021 vykazuje v dlouhodobém majetku nově i stavby, inventář a umělecká díla. K 1. lednu 2021 čistý dopad do dlouhodobého majetku je nárůst o 4 890 tis. Kč.

#### 4.1.2.2 Dlouhodobý hmotný majetek pronajatý formou leasingu a zabavený majetek

##### Požizovací cena

tis. Kč	Stav k 01.01.2020	Přírůstky	Úbytky	Stav k 31.12.2020	Dopad fúze k 01.01.2021	Přírůstky	Úbytky	Stav k 31.12.2021
Nemovitě věci, z toho:	0	0	0	0	32 043	0	-4 517	27 526
Stavby	0	0	0	0	31 943	0	-4 417	27 526
Pozemky	0	0	0	0	100	0	-100	0
Samostatné movité věci, z toho:	1 596 993	134 029	-477 190	1 253 832	1 905 525	421 294	-1 001 638	2 579 013
Stroje a zařízení	39 721	7 148	-3 809	43 060	1 485 311	160 918	-387 269	1 302 020
Dopravní prostředky	1 522 316	70 380	-416 435	1 176 261	412 363	146 321	-519 822	1 215 123
Inventář	1 911	0	0	1 911	794	0	-1 911	794
Zabavený majetek z klientských úvěrů	33 045	56 501	-56 946	32 600	7 057	114 055	-92 636	61 076
Ostatní DHM, z toho:	0	77 483	-77 483	0	0	307 165	-307 165	0
Jiný DHM	0	77 483	-77 483	0	0	307 165	-307 165	0
<b>Celkem</b>	<b>1 596 993</b>	<b>134 029</b>	<b>-477 190</b>	<b>1 253 832</b>	<b>1 937 568</b>	<b>421 294</b>	<b>-1 006 155</b>	<b>2 606 539</b>

##### Oprávky

tis. Kč	Stav k 01.01.2020	Přírůstky	Úbytky	Stav k 31.12.2020	Dopad fúze k 01.01.2021	Přírůstky	Úbytky	Stav k 31.12.2021
Stavby	0	0	0	0	-25 964	-1 327	4 158	-23 133
Samostatné movité věci, z toho:	-665 566	-426 251	477 145	-614 672	-1 138 672	-560 478	827 085	-1 486 737
Stroje a zařízení	-31 553	-3 980	3 809	-31 724	-897 094	-236 038	363 717	-801 139
Dopravní prostředky	-632 420	-365 134	416 390	-581 164	-241 104	-249 983	387 211	-685 040
Inventář	-1 593	-191	0	-1 784	-474	-211	1 911	-558
Zabavený majetek z klientských úvěrů	0	-56 946	56 946	0	0	-74 246	74 246	0
<b>Celkem</b>	<b>-665 566</b>	<b>-426 251</b>	<b>477 145</b>	<b>-614 672</b>	<b>-1 164 636</b>	<b>-561 805</b>	<b>831 243</b>	<b>-1 509 870</b>

##### Opravné položky

tis. Kč	Stav k 01.01.2020	Přírůstky	Úbytky	Stav k 31.12.2020	Dopad fúze k 01.01.2021	Přírůstky	Úbytky	Stav k 31.12.2021
Stavby	0	0	0	0	-285	0	272	-13
OP k SMV, z toho:	-49 207	-74 802	77 833	-46 176	-57 743	-67 694	99 673	-71 940
OP k strojům a zařízením	0	0	0	0	-32 707	-3 852	18 030	-18 529
OP k dopravním prostředkům	-21 904	-34 119	37 110	-18 913	-18 372	-21 303	37 194	-21 394
OP k zabavený majetek z klientských úvěrů	-27 303	-40 683	40 723	-27 263	-6 664	-42 539	44 449	-32 017
<b>Celkem</b>	<b>-49 207</b>	<b>-74 802</b>	<b>77 833</b>	<b>-46 176</b>	<b>-58 028</b>	<b>-67 694</b>	<b>99 945</b>	<b>-71 953</b>

## Zůstatková hodnota

tis. Kč	Stav k 01.01.2020	Stav k 31.12.2020	Dopad fúze k 01.01.2021	Stav k 31.12.2021
Nemovitě věci, z toho:	0	0	5 794	4 380
Stavby	0	0	5 694	4 380
Pozemky	0	0	100	0
Samostatné movité věci, z toho:	882 220	592 984	709 110	1 020 336
Stroje a zařízení	8 168	11 336	555 510	482 352
Dopravní prostředky	867 992	576 184	152 887	508 689
Inventář	318	127	320	236
Zabavený majetek z klientských úvěrů	5 742	5 337	393	29 059
<b>Celkem</b>	<b>882 220</b>	<b>592 984</b>	<b>714 904</b>	<b>1 024 716</b>

## Odpisy dlouhodobého hmotného majetku

tis. Kč	31.12.2020	31.12.2021
<b>Celkem</b>	<b>239 122</b>	<b>487 559</b>

V důsledku fúze společnost od roku 2021 vykazuje v dlouhodobém majetku pronajatém formou leasingu nově i stavby a pozemky. K 1.lednu 2021 čistý dopad do dlouhodobého majetku je nárůst o 714 904 tis. Kč.

## 4.1.3 Dlouhodobý finanční majetek

## Podíly v ovládaných osobách

Společnost k 31. prosinci 2021 vlastní 100% majetkový podíl ve společnosti DINESIA a.s. Podíl ve společnosti DINESIA a.s. byl nabyt v roce 2008 od České spořitelny, a.s. na smluvním základě.

K 31. prosinci 2021 společnost vlastní 100% majetkový podíl ve společnosti s Autoleasing SK, s.r.o. Tento majetkový podíl vznikl založením dceřiné společnosti v roce 2012.

K 1. lednu 2021 společnost fúzí získala 100% podíl ve společnosti S SERVIS, s.r.o. Čistý dopad z fúze do dlouhodobého finančního majetku je k 1. lednu 2021 3 900 tis. Kč.

## 2021

Podíly v ovládaných a řízených osobách tis. Kč	Stav k 01.01.2021	Přírůstky/ Úbytky	Přecenění majetkové úcasti	Stav k 31.12.2021
DINESIA a.s.	11 214	0	904	12 118
s Autoleasing SK, s.r.o.	113 720	0	1 313	115 033
S SERVIS, s.r.o.	3 900	0	13 395	17 295
<b>Celkem</b>	<b>128 834</b>	<b>0</b>	<b>15 612</b>	<b>144 446</b>

## 2020

Podíly v ovládaných a řízených osobách tis. Kč	Stav k 01.01.2020	Přírůstky/ Úbytky	Přecenění majetkové úcasti	Stav k 31.12.2020
DINESIA a.s.	10 552	0	662	11 214
s Autoleasing SK, s.r.o.	111 282	0	2 438	113 720
<b>Celkem</b>	<b>121 834</b>	<b>0</b>	<b>3 100</b>	<b>124 934</b>

\*Údaje za rok 2021 vycházejí z auditorem ověřených finančních výkazů.

**Požizovací cena**

Název společnosti tis. Kč	Sídlo	Požizovací cena	Hlasovací práva	Vlastní kapitál	Výsledek hospoda- ření	Příjem z dividend a jiný příjem za rok 2021	Ocenění k 31.12.2021
DINESIA a.s.	Střelničná 8/1680, Praha 8	2 105	100%	12 118	904	0	12 118
s Autoleasing SK, s.r.o.	Vajnorská 100/A, Bratislava	40 538	100%	115 033	7 315	0	115 033
S SERVIS, s.r.o.	Horní náměstí 264/18, Znojmo	3 900	100%	17 295	1 850	0	17 295
<b>Celkem</b>		<b>46 543</b>		<b>144 446</b>	<b>10 069</b>	<b>0</b>	<b>144 446</b>

**4.2 Dlouhodobé pohledávky**

Společnost eviduje dlouhodobé pohledávky z obchodních vztahů z titulu úvěrových smluv se splatností nad 1 rok. Tyto pohledávky jsou všechny do splatnosti.

**Brutto hodnota**

tis. Kč	Stav k 01.01.2020	Změna stavu úvěrů	Stav k 31.12.2020	Dopad fúze k 01.01.2021	Změna stavu úvěrů	Stav k 31.12.2021
Poskytnuté úvěry – Fyzická osoba nepodnikatel	1 858 680	-263 004	1 595 676	0	-118 544	1 477 132
Poskytnuté úvěry – Fyzická osoba podnikatel / Právník osoba	4 828 965	437 570	5 266 535	6 104 634	1 789 818	13 160 987
<b>Celkem</b>	<b>6 687 645</b>	<b>174 566</b>	<b>6 862 211</b>	<b>6 104 634</b>	<b>1 671 274</b>	<b>14 638 119</b>

**Opravné položky**

tis. Kč	Stav k 01.01.2020	Přírůstky	Úbytky	Stav 31.12.2020	Dopad fúze k 01.01.2021	Přírůstky	Úbytky	Stav k 31.12.2021
Opravná položka k jistině – FO nepodnikatel	-10 742	-14 741	13 263	-12 219	0	-34 885	26 010	-21 094
Opravná položka k jistině – FO podnikatel/PO	-58 239	-162 513	124 519	-96 233	-220 224	-237 741	155 728	-398 470
<b>Celkem</b>	<b>-68 981</b>	<b>-177 254</b>	<b>137 782</b>	<b>-108 453</b>	<b>-220 224</b>	<b>-272 626</b>	<b>181 738</b>	<b>-419 564</b>

**Čistá hodnota**

tis. Kč	Stav k 01.01.2020	Stav k 31.12.2020	Dopad fúze k 01.01.2021	Stav k 31.12.2021
Poskytnuté úvěry – Fyzická osoba nepodnikatel	1 847 938	1 583 457	0	1 456 038
Poskytnuté úvěry – Fyzická osoba podnikatel / Právník osoba	4 770 726	5 170 302	5 884 410	12 762 517
<b>Celkem</b>	<b>6 618 664</b>	<b>6 753 758</b>	<b>5 884 410</b>	<b>14 218 555</b>

Čistý finanční dopad fúze k 1. lednu 2021 je nárůst dlouhodobých pohledávek o 5 884 410 tis. Kč.

**4.3 Krátkodobé pohledávky****4.3.1 Věková struktura pohledávek z obchodních vztahů**

Pohledávky z obchodních vztahů představují souhrn pohledávek z leasingových splátek, pohledávek ze splátkového prodeje a pohledávek z úvěrových smluv.

tis. Kč	Stav k 31.12.2020	Dopad fúze k 01.01.2021	Stav k 31.12.2021
Pohledávky ze splátkového prodeje	10 823	0	10 822
Pohledávky z leasingových splátek	11 425	23 759	61 432
Pohledávky ze spotřebitelských úvěrů	3 382 433	0	3 684 988
Pohledávky z klíčových úvěrů	0	2 532 295	2 555 633
<b>Pohledávky celkem</b>	<b>3 404 681</b>	<b>2 556 054</b>	<b>6 312 875</b>

Rok/Kategorie tis. Kč	Do splatnosti	Po splatnosti					Celkem
		0–90 dní	91–180 dní	181–360 dní	1–2 roky	2 a více let	
<b>2021</b>							
Brutto	6 172 382	41 656	29 524	27 186	11 766	30 362	6 312 875
Opravné položky							-326 006
<b>Netto</b>							<b>5 986 869</b>
<b>2020</b>							
Brutto	3 295 904	20 122	25 630	23 948	10 277	28 801	3 404 681
Opravné položky							-158 422
<b>Netto</b>							<b>3 246 259</b>

Krátkodobé obchodní pohledávky k 1. lednu 2021 narostly o 2 556 054 tis. Kč a opravné položky k těmto pohledávkám narostly o 135 286 tis. Kč. Čistý dopad z fúze je nárůst krátkodobých obchodních pohledávek o 2 420 768 tis. Kč.

#### 4.3.2 Přehled opravných položek ke krátkodobým pohledávkám

tis. Kč	Stav 01.01.2020	Přírůstky	Úbytky	Stav 31.12.2020	Dopad fúze k 01.01.2021	Přírůstky	Úbytky	Stav 31.12.2021
OP k pohledávkám – aktivní smlouvy	-35 975	-79 681	66 903	-48 753	-109 619	-146 398	97 264	-207 506
OP k pohledávkám – mimořádně ukončené smlouvy	-60 523	-92 793	89 238	-64 078	-4 578	-95 233	102 165	-61 724
OP k pohledávkám – smluvní pokuty a penále	-19 177	-12 298	12 655	-18 819	0	-13 467	13 788	-18 499
OP k pohledávkám – konkurz	-25 968	-9 094	8 291	-26 772	-21 089	-19 085	28 668	-38 277
Celkem OP k obchodním pohledávkám	-141 643	-193 866	177 087	-158 422	-135 286	0	241 885	-326 007
OP k jiným pohledávkám	0	0	0	0	-29 289	-1 263	21 318	-9 234
OP k pohledávkám – skladové financování	-107 655	-108 863	127 173	-89 345	0	-188 667	201 179	-76 833
<b>OP k pohledávkám celkem</b>	<b>-249 298</b>	<b>-302 729</b>	<b>304 260</b>	<b>-247 767</b>	<b>-164 575</b>	<b>-464 113</b>	<b>464 382</b>	<b>-412 074</b>

Opravné položky celkem ke krátkodobým pohledávkám k 1. lednu 2021 vzrostly o 164 575 tis. Kč celkem.

#### 4.3.3 Krátkodobé pohledávky včetně pohledávek k podnikům ve skupině

Název společnosti tis. Kč	Stav k 31.12.2020	Dopad fúze k 01.01.2021	Stav k 31.12.2021
Česká spořitelna, a.s.	1 144	56	1 179
s Autoleasing SK, s.r.o.	0	0	1 902
S SERVIS, s.r.o.	0	1 300	0
S Slovensko, s.r.o.	0	11	0
Energie ČS, a.s.	0	78	0
Celkem krátkodobé pohledávky k podnikům ve skupině	1 144	1 445	3 081
Pohledávky mimo skupinu	4 966 503	2 587 777	8 238 810
<b>Krátkodobé pohledávky celkem (brutto)</b>	<b>4 967 647</b>	<b>2 589 222</b>	<b>8 241 891</b>

Krátkodobé pohledávky se skládají z obchodních pohledávek včetně pohledávek k podnikům ve skupině, daňové pohledávky, krátkodobé poskytnuté zálohy, dohadné účty aktivní a jiné krátkodobé pohledávky.

Krátkodobé pohledávky se k 1. lednu 2021 zvýšily celkem o 2 589 222 tis. Kč, tj. snížení daňových pohledávek o 3 458 tis. Kč a zvýšení ostatních krátkodobých pohledávek celkem o 2 592 679 tis. Kč.

#### 4.4 Ostatní pohledávky

##### 4.4.1 Daňové pohledávky a krátkodobé poskytnuté zálohy

V daňových pohledávkách eviduje společnost pohledávky z titulu daně z příjmů a daně z přidané hodnoty.

Poskytnuté zálohy obsahují zejména položky související s technickou správou budov a zálohy placené dodavatelům z obchodní činnosti.

##### 4.4.2 Dohadné účty aktivní

tis. Kč	Stav k 31.12.2020	Dopad fúze k 01.01.2021	Stav k 31.12.2021
Provize z pojištění	8 315	1 489	7 734
Ostatní	242	0	347
Výnosový úrok z půjček dealerům	11 219	0	10 835
Nevyúčtované pohledávky	1 200	0	1 280
<b>Dohadné účty aktivní celkem</b>	<b>20 976</b>	<b>1 489</b>	<b>20 196</b>

Dohadné položky se k 1. lednu 2021 zvýšily o 1 489 tis. Kč.

##### 4.4.3 Jiné pohledávky

tis. Kč	Stav k 31.12.2020	Dopad fúze k 01.01.2021	Stav k 31.12.2021
Krátkodobý úvěr poskytnutý dodavatelům – brutto	1 536 443	34 985	1 893 821
Opravné položky k úvěru	-89 345	-29 289	-86 067
<b>Jiné pohledávky celkem</b>	<b>1 447 098</b>	<b>5 696</b>	<b>1 807 754</b>

Jiné pohledávky představují krátkodobé poskytnuté úvěry dodavatelům předmětů leasingu.

V důsledku fúze k 1. lednu 2021 narostly v čisté výši o 5 696 tis. Kč.

#### 4.5 Peněžní prostředky

tis. Kč	Stav k 31.12.2020	Dopad fúze k 01.01.2021	Stav k 31.12.2021
Ceniny	248	124	457
Běžné účty	13 338	123 982	104 713
<b>Peněžní prostředky celkem</b>	<b>13 586</b>	<b>124 106</b>	<b>105 170</b>

Peněžní prostředky vzrostly v důsledku fúze k 1. lednu 2021 o 124 106 tis. Kč.

#### 4.6 Časové rozlišení aktiv

Na účtech časového rozlišení jsou zaúčtovány dodávky služeb, které byly vyfakturovány v běžném účetním období, ale časově souvisí s následujícím účetním obdobím. Zaúčtování těchto položek do nákladů běžného období se provede až v období, s nímž věcně a časově souvisejí.

Náklady příštích období představují časové rozlišení provizí za zprostředkování obchodních případů. Náklady na provize jsou rovnoměrně časově rozlišeny po dobu trvání leasingové a úvěrové smlouvy.

Příjmy příštích období zahrnují zejména nevyfakturované výnosy z leasingu a úroky z poskytnutých úvěrů a jsou účtovány do výnosů období, do kterého věcně a časově přísluší.

Časové rozlišení aktiv z dopadu fúze se projevilo k 1. lednu 2021 v růstu jak nákladů příštích období, a to ve výši 27 919 tis. Kč, tak v příjmech příštích období, a to ve výši 44 563 tis. Kč.



#### 4.7 Vlastní kapitál

Dne 28. dubna 2021 bylo rozhodnuto valnou hromadou o rozdělení zisku za rok 2020 (viz Přehled o změnách vlastního kapitálu). V souladu se stanovami společnost převedla část zisku do rezervního fondu ve výši 4 009 tis. Kč. Zůstatek účtu Zákonné rezervní fondy se tak zvýšil na hodnotu 59 427 tis. Kč.

Na účet nerozdělený zisk z minulých let převedla zůstatek disponibilního zisku z roku 2020 ve výši 76 174 tis. Kč. Nerozdělený zisk minulých let se tak zvýšil na hodnotu 386 007 tis. Kč.

Společnost předpokládá, že zisk roku 2021 použije na doplnění rezervního fondu a převedení do nerozděleného zisku.

Dopady fúze k 1. lednu 2021 do vlastního kapitálu:

Erste Leasing, a.s.		Leasing České spořitelny, a.s.	
Zůstatek k 31.12.2020 tis. Kč		K 01.01.2021 převedeno tis. Kč	
Základní kapitál	200 000	Ostatní kapitálové fondy	200 000
Ostatní kapitálové fondy	794 000	Ostatní kapitálové fondy	794 000
Ostatní rezervní fondy	9 372	Ostatní rezervní fondy	9 372
Statutární a ostatní fondy	4 763	Statutární a ostatní fondy	4 763
Nerozdělený zisk minulých let	481 855	Nerozdělený zisk minulých let	481 855
Výsledek hospodaření za rok 2020 ve schvalovacím řízení	65 921	Nerozdělený zisk minulých let	65 921
<b>Vlastní kapitál celkem</b>	<b>1 555 911</b>		<b>1 555 911</b>

tis. Kč	Stav k 01.01.2021
Základní kapitál	500 000
Ážio	256 000
Ostatní kapitálové fondy	2 550 900
Oceňovací rozdíly z přecenění majetku a závazků (+/-)	-10 653
Ostatní rezervní fondy ze zisku	64 790
Statutární a ostatní fondy	4 763
Nerozdělený zisk minulých let	613 992
Nerozdělený výsledek hospodaření za rok 2020	146 104
<b>Vlastní kapitál k 01.01.2021 celkem</b>	<b>4 125 896</b>

##### 4.7.1 Oceňovací rozdíly z přecenění majetku a závazků

Majetková účast společnosti tis. Kč	Přecenění k 01.01.2020	Přírůstky	Úbytky	Přecenění k 31.12.2020	Dopad fúze k 01.01.2021	Přírůstky	Úbytky	Přecenění k 31.12.2021
DINESIA a.s.	8 447	662	0	9 109	0	904	0	10 013
s Autoleasing SK, s.r.o.	-20 469	2 438	0	-18 031	0	1 313	0	-16 718
S Servis, s.r.o.	0	0	0	0	0	13 394	0	13 394
Odložená daň z oceňovacích rozdílu	-1 605	0	-126	-1 731	0	0	-171	-1 902
<b>Přecenění celkem</b>	<b>-13 627</b>	<b>3 100</b>	<b>-126</b>	<b>-10 653</b>	<b>0</b>	<b>15 611</b>	<b>-171</b>	<b>4 787</b>

#### 4.8 Rezervy

Ke konci roku 2021 je stav rezerv 39 413 tis. Kč (v roce 2020: 4 041 tis. Kč). K 1. lednu 2021 se rezervy zvýšily o 42 388 tis. Kč v důsledku fúze. Tyto rezervy jsou tvořeny převážně na soudní spory.

## 4.9 Bankovní úvěry a výpomoci

### 4.9.1 Bankovní úvěry

tis. Kč	Stav k 31.12.2020	Dopad fúze k 01.01.2021	Stav k 31.12.2021
Bankovní úvěry dlouhodobé	5 536 381	4 658 444	11 486 970
Bankovní úvěry krátkodobé	4 650 947	2 757 797	7 829 536
<b>Bankovní úvěry celkem</b>	<b>10 187 328</b>	<b>7 416 241</b>	<b>19 316 506</b>

K 1. lednu 2021 v důsledku fúze se zvýšil stav bankovních úvěrů o 7 416 241 tis. Kč, z toho dlouhodobé o 4 658 444 tis. Kč a krátkodobé o 2 757 797 tis. Kč.

### 2021

Banka/Věřitel tis. Kč	Forma zajištění	Měna	Dopad fúze k 01.01.2021	Stav k 31.12.2021
Česká spořitelna, a.s.	bez zajištění	CZK	4 755 108	15 572 301
Česká spořitelna, a.s.	bez zajištění	EUR	1 861 133	2 389 913
Raiffeisenbank a.s.	bankovní záruka	CZK	800 000	750 000
Raiffeisenbank a.s.	bez zajištění	CZK	0	140 778
Raiffeisenbank a.s.	bankovní záruka	EUR	0	153 096
UniCredit Bank Praha	bankovní záruka	CZK	0	10 418
ING Bank	bez zajištění	CZK	0	300 000
<b>Celkem</b>			<b>7 416 241</b>	<b>19 316 506</b>

### 2020

Banka/Věřitel tis. Kč	Forma zajištění	Měna	Stav k 31.12.2020
Česká spořitelna, a.s.	bez zajištění	CZK	8 137 373
Česká spořitelna, a.s.	bez zajištění	EUR	276 197
Raiffeisenbank a.s.	bankovní záruka	CZK	732 816
Raiffeisenbank a.s.	bankovní záruka	EUR	105 636
UniCredit Bank Praha	bankovní záruka	CZK	585 306
ING Bank	bez zajištění	CZK	350 000
<b>Celkem</b>			<b>10 187 328</b>

### 4.9.2 Splátkový kalendář bankovních úvěrů k 31. prosinci 2021

Banka/Věřitel tis. Kč	2022	2023	2024	2025	2026	2027	2028	2029	Celkem
Česká spořitelna, a.s.	6 534 607	4 471 922	3 201 241	2 034 819	990 966	452 943	179 131	96 587	17 962 215
Raiffeisenbank a.s.	984 512	46 529	11 500	1 333	0	0	0	0	1 043 874
UniCredit Bank Praha	10 418	0	0	0	0	0	0	0	10 418
ING	300 000	0	0	0	0	0	0	0	300 000
<b>Celkem</b>	<b>7 829 536</b>	<b>4 518 451</b>	<b>3 212 741</b>	<b>2 036 152</b>	<b>990 966</b>	<b>452 943</b>	<b>179 131</b>	<b>96 587</b>	<b>19 316 506</b>

## 4.10 Krátkodobé závazky

### 4.10.1 Krátkodobé přijaté zálohy

Krátkodobé přijaté zálohy k 31. prosinci 2021 v celkové výši 150 024 tis. Kč (k 31. prosinci 2020: 79 832 tis. Kč) tvoří zejména přijaté úhrady před splatností pohledávky. V důsledku fúze se tyto zálohy zvýšily k 1. lednu 2021 o 42 508 tis. Kč.

#### 4.10.2 Krátkodobé závazky z obchodních vztahů

Kategorie do splatnosti tis. Kč	Stav k 31.12.2020	Dopad fúze k 01.01.2021	Stav k 31.12.2021
<b>Krátkodobé závazky z obchodních vztahů</b>	<b>58</b>	<b>687</b>	<b>11 387</b>

Společnost neeviduje závazky po splatnosti. Krátkodobé závazky z obchodních vztahů jsou tvořeny závazky k dodavatelům. K 1. lednu 2021 vzrostly v důsledku fúze o 687 tis. Kč.

#### 4.10.3 Ostatní krátkodobé závazky

tis. Kč	Stav k 31.12.2020	Dopad fúze k 01.01.2021	Stav k 31.12.2021
Závazky k zaměstnancům	5 697	2 837	10 117
Sociální pojištění	2 864	1 348	4 613
Stát – daňové závazky	5 512	22 361	8 422
Dohadné účty pasivní	73 718	15 086	110 717
– nevyfakturované dodávky	53 680	6 486	80 728
– ostatní	20 038	8 600	29 989
Jiné závazky	6 751	2 103	7 518
<b>Ostatní krátkodobé závazky celkem</b>	<b>94 542</b>	<b>43 734</b>	<b>141 387</b>

V důsledku fúze k 1. lednu 2021 vzrostly ostatní závazky celkem o 43 734 tis. Kč, z toho daňové závazky se snížily o 3 458 tis. Kč a ostatní závazky se zvýšily o 47 193 tis. Kč. Dohadné položky pasivní zahrnují především závazky z titulu nevyfakturovaných dodávek služeb a energií a nákladové úroky z úvěrů. Žádné závazky nejsou po splatnosti.

Přehled rozdělení krátkodobých závazků z pohledu spřízněných stran:

Název společnosti tis. Kč	Stav k 31.12.2020	Dopad fúze k 01.01.2021	Stav k 31.12.2021
Česká spořitelna, a.s. – úroky z úvěru	10 382	2 719	17 758
Česká spořitelna, a.s. – participace na riziku	1 731	8 600	11 109
Česká spořitelna, a.s. – závazky	536	0	19 648
Energie ČS, a.s.	0	100	0
<b>Krátkodobé závazky celkem k podnikům ve skupině</b>	<b>12 113</b>	<b>11 419</b>	<b>28 867</b>

Přijaté garance od České spořitelny, a.s. z titulu participace na riziku vyplývajícího z uzavřených obchodních případů budou započteny s pohledávkami vůči klientům z předčasně ukončených smluv v momentě konečného vyrovnání s klientem. K 1. lednu se v důsledku fúze zvýšily nevyúčtované úroky z úvěru o 2 719 tis. Kč, participace na riziku o 8 600 tis. Kč. Ostatní závazky vůči Energii ČS, a.s. byly k 1. lednu 2021 vykázány ve výši 100 tis. Kč.

#### 4.11 Časové rozlišení

tis. Kč	Stav k 31.12.2020	Dopad fúze k 01.01.2021	Stav k 31.12.2021
Leasingové splátky	32 616	60 167	55 045
Poplatek za uzavření smluv	3 691	0	1 456
Výnosy příštích období celkem	36 307	60 167	56 501
<b>Výdaje příštích období celkem</b>	<b>12 121</b>	<b>3 521</b>	<b>18 922</b>

K 1. lednu 2021 v důsledku fúze se zvýšily jak výdaje příštích období o 3 521 tis. Kč, tak i výnosy příštích období o 60 167 tis. Kč.

Výdaje příštích období zahrnují převážně časové rozlišení úroků z přijatých úvěrů a jsou účtovány do nákladů běžného roku.

Jako výnosy příštích období prezentuje společnost podíl první navýšené splátky (akontace) připadající na následující období.

#### 4.12 Deriváty

V důsledku fúze společnost začala vykazovat deriváty v roce 2021.

Zanikající společnost se v roce 2020 a 2019 zajišťovala proti úrokovému riziku prostřednictvím úrokových CAPů vázaných na konkrétní uzavřené smlouvy související s financováním. V souladu s účetními předpisy se o těchto derivátech rozhodla účtovat jako o derivátech k obchodování.

K 31. prosinci 2021 a 31. prosinci 2020 společnost přecenila deriváty na reálnou hodnotu a kladné hodnoty derivátů jsou vykázány v jiných pohledávkách.

V následující tabulce je uveden přehled nominálních částek a kladných reálných hodnot otevřených derivátů určených k obchodování.

tis. Kč	Stav k 31.12.2020			Stav k 31.12.2021		
	Smluvní/ Nominální hodnota	Reálná hodnota		Smluvní/ Nominální hodnota	Reálná hodnota	
		Kladná	Záporná		Kladná	Záporná
Úrokové kontrakty – CAP	405 569	0	0	141 215	1	0

#### 4.13 Výnosy z běžné činnosti podle hlavních činností

tis. Kč	2020	2021
Prodané předměty úvěru (tržby za prodej zboží)	135	1271
<b>Tržby za prodej zboží celkem</b>	<b>135</b>	<b>1271</b>
Finanční leasing	167 802	441 497
Operativní leasing	110 401	91 627
Ostatní	15 955	10 937
<b>Leasing celkem (tržby za prodej vlastních výrobků a služeb)</b>	<b>294 158</b>	<b>544 061</b>
Provize za zprostředkování pojištění	50 760	47 335
Výnosy z poplatků za uzavření a zpracování úvěrových smluv	4 389	2 251
Výnosy z ostatních poplatků	20 901	25 467
Ostatní výnosy	1 174	1 683
<b>Tržby za prodej vlastních výrobků a služeb celkem</b>	<b>371 382</b>	<b>620 796</b>
<b>Tržby za prodej zboží, vlastních výrobků a služeb celkem</b>	<b>371 517</b>	<b>622 067</b>

Veškeré výnosy z běžné činnosti realizovala společnost na českém trhu. Souvisejícími tržbami jsou inkasované poplatky za uzavření smlouvy, provize a dopady předčasně ukončených smluv.

#### 4.14 Transakce se spřízněnými osobami

##### 4.14.1 Výnosy realizované se spřízněnými subjekty

Subjekt tis. Kč	Vztah ke společnosti	2020	2021
Česká spořitelna, a.s.	mateřská společnost	2 341	23 710
s Autoleasing SK, s.r.o.	dceřina společnost	1 496	3 991
S SERVIS, s.r.o.	dceřina společnost	112	648
Česká spořitelna – penzijní společnost, a.s.	sesterská společnost	0	3
Erste Grantika advisory, a.s.	sesterská společnost	10	0
Erste Leasing, a.s.	sesterská společnost	764	0
Slovenská sporiteľňa, a.s.	ostatní propojená osoba	0	21
S Slovensko, spol. s r.o.	ostatní propojená osoba	0	42
Procurement Services CZ, s.r.o.	ostatní propojená osoba	165	66
<b>Celkem</b>		<b>4 888</b>	<b>28 481</b>

## 4.14.2 Náklady realizované se spřízněnými subjekty

## 2021

Subjekt tis. Kč	Vztah ke společnosti	Služby	Ostatní náklady	Finanční náklady	Celkem
Česká spořitelna, a.s.	mateřská společnost	49 865	1 639	231 625	283 129
s Autoleasing SK, s.r.o.	dceřiná společnost	0	0	96	96
S SERVIS, s.r.o.	dceřiná společnost	3 000	0	0	3 000
Slovenská sporiteľ'ňa, a.s.	ostatní propojená osoba	2	0	0	2
Procurement Services CZ, s.r.o.	ostatní propojená osoba	383	0	0	383
<b>Celkem</b>		<b>53 250</b>	<b>1 639</b>	<b>231 721</b>	<b>286 610</b>

## 2020

Subjekt tis. Kč	Vztah ke společnosti	Služby	Ostatní náklady	Finanční náklady	Celkem
Česká spořitelna, a.s.	mateřská společnost	19 367	6 910	163 638	189 915
Procurement Services CZ, s.r.o.	ostatní propojená osoba	231	0	0	231
<b>Celkem</b>		<b>19 598</b>	<b>6 910</b>	<b>163 638</b>	<b>190 146</b>

## 4.15 Spotřebované nákupy

tis. Kč	2020	2021
Spotřeba materiálu	5 073	5 654
Spotřeba energie a paliv	657	1 553
<b>Spotřeba materiálu a energie celkem</b>	<b>5 730</b>	<b>7 207</b>

## 4.16 Služby

tis. Kč	2020	2021
Marketing	22 232	18 600
Odměna statutárnímu auditorovi	1 632	3 090
Právní a poradenské služby	-237	712
Služby spojené s mimořádným ukončením smluv	9 961	16 783
Úplata za odborné služby smlouvy	14 466	32 901
Školení	111	1 099
Telefon, fax, poštovné	1 758	2 710
Opravy a udržování	6 427	13 467
Cestovné	259	741
Outsourcing	4 856	7 279
Provize obchodním partnerům	286 339	257 207
Nájemné	7 972	11 429
Ostatní služby související s leasingem	17 744	13 122
Ostatní	15 435	25 186
<b>Celkem</b>	<b>388 954</b>	<b>404 326</b>

#### 4.17 Osobní náklady a počet zaměstnanců

Průměrný počet zaměstnanců a výše osobních nákladů za rok 2021 a 2020 je následující:

##### 2021

tis. Kč	Počet	Mzdové náklady	Odměny členům orgánů	Soc. a zdrav. zabezp.	Ostatní náklady	Osobní náklady celkem
Zaměstnanci	158	103 714	0	37 974	9 399	151 087
Vedení společnosti	13	22 110	8 326	8 226	615	39 277
<b>Celkem</b>	<b>171</b>	<b>125 824</b>	<b>8 326</b>	<b>46 200</b>	<b>10 014</b>	<b>190 364</b>

##### 2020

tis. Kč	Počet	Mzdové náklady	Odměny členům orgánů	Soc. a zdrav. zabezp.	Ostatní náklady	Osobní náklady celkem
Zaměstnanci	102	63 337	0	21 862	6 341	91 540
Vedení společnosti	12	18 855	9 937	7 015	524	36 331
<b>Celkem</b>	<b>114</b>	<b>82 192</b>	<b>9 937</b>	<b>28 877</b>	<b>6 865</b>	<b>127 871</b>

Pod pojmem vedení společnosti se rozumí představenstvo a vedoucí pracovníci společnosti.

Společnost v roce 2021 vstoupila do nového Erste programu zaměstnaneckých akcií, kdy se každému zaměstnanci poskytne určitý počet akcií Erste bank AG. V této souvislosti společnost zaúčtovala dohadnou položku ve výši 2 754 tis. Kč.

#### 4.17.1 Poskytnuté půjčky, úvěry či ostatní plnění

Členové představenstva obdrželi půjčky a odměny nad rámec základního platu:

tis. Kč	2020	2021
Příspěvky na životní a důchodové pojištění	18	20
Osobní vozy / jiné movité a nemovité věci s možností využití pro soukromé účely*	475	860
Ostatní plnění (soukromé pohonné hmoty)*	57	76
<b>Celkem</b>	<b>550</b>	<b>956</b>

\*údaj představuje částku, o kterou se zvyšuje daňový základ pracovníků

#### 4.18 Ostatní provozní výnosy

tis. Kč	2020	2021
Tržby z prodaného dlouhodobého majetku	143 361	198 552
Jiné provozní výnosy: z toho	82 631	105 939
Smluvní pokuty a úroky z prodlení	13 423	19 007
Náhrady škod	62 521	77 588
Přefakturace a výnosy z pojistného	3 353	5 260
Výnos z postoupených a odepsaných pohledávek	2 011	2 515
Ostatní výnosy mimo leasing	1 323	1 569
<b>Ostatní provozní výnosy celkem</b>	<b>225 992</b>	<b>304 491</b>

**4.19 Ostatní provozní náklady**

tis. Kč	2020	2021
Zůstatková cena prodaného dlouhodobého majetku	162 815	210 242
Daně a poplatky	1 457	1 062
Rezervy z provozní oblasti	0	520
Jiné provozní náklady: z toho	67 228	101 914
Ostatní provozní náklady	8 857	12 018
Náklady na postoupené pohledávky	25 296	59 182
Odpis pohledávek	2 567	2 638
Náklady na pojistné	5 582	6 969
Manka a škody v provozní oblasti	24 926	21 107
<b>Ostatní provozní náklady celkem</b>	<b>231 500</b>	<b>313 738</b>

**4.20 Výnosové úroky**

tis. Kč	2020	2021
Úroky z poskytnutých úvěrů fyz. osobám (nepodnikatelům)	243 506	194 557
Úroky z poskytnutých úvěrů FO (podnikatelům) a PO	446 007	745 597
Úroky od jiných dlužníků	42 244	31 134
<b>Celkem</b>	<b>731 757</b>	<b>971 288</b>

**4.21 Nákladové úroky**

tis. Kč	2020	2021
Úroky z úvěrů	168 359	237 666
Úroky z kontokorentů	0	8
Ostatní finanční výnosy včetně přecenění derivátů	0	1
<b>Celkem</b>	<b>168 359</b>	<b>237 675</b>

**4.22 Ostatní finanční výnosy**

tis. Kč	2020	2021
Kurzové zisky	0	28 208
Ostatní	543	508
<b>Celkem</b>	<b>543</b>	<b>28 716</b>

**4.23 Ostatní finanční náklady**

tis. Kč	2020	2021
Kurzová ztráta	1 752	0
Bankovní poplatky	5 648	9 756
Ostatní finanční náklady včetně přecenění derivátů	0	27
<b>Celkem</b>	<b>7 400</b>	<b>9 783</b>

## 5. Analýza daně

### 5.1 Daň z příjmu za běžnou činnost

Celková výše daně za rok může být porovnána s hospodářským výsledkem dle výkazu zisku a ztráty následovně:

tis. Kč	Stav k 31.12.2020	Stav k 31.12.2021
Zisk před zdaněním	111 866	198 709
Daňově neuznatelné položky	242 147	289 067
Daňově odpočitatelné položky	-151 625	-173 079
Daňový základ	202 388	314 697
Snížení daň. základu – dary	0	0
Upravený základ daně	202 388	314 697
Daň při lokální sazbě daně z příjmů 19% (2019: 19%)	38 454	59 792
Doměrek/vratka předchozích let	498	790
Daň splatná	38 952	60 582
Daň odložená	-7 269	6 760
<b>Celkem daň z příjmů za běžnou činnost</b>	<b>31 683</b>	<b>67 342</b>

### 5.2 Odložená daň

Odloženou daňovou pohledávku lze analyzovat následovně:

Odložená daň z titulu tis. Kč	Stav k 01.01.2020	Přírůstky	Úbytky	Stav k 31.12.2020	Dopad fúze k 01.01.2021	Přírůstky	Úbytky	Stav k 31.12.2021
Zůstatková cena dlouhodobého majetku	75 840	10 411	0	86 251	-87 294	0	-2 536	-3 579
Dlouhodobý finanční majetek	-1 605	0	-126	-1 731	0	0	-171	-1 902
Opravné položky k majetku (FI)	9 349	0	-576	8 773	11 025	0	-6 127	13 671
Opravné položky k pohl.	0	0	-3 336	-3 336	2 690	2 030	0	1 384
Rezervy a opravné položky k úvěrům	5 382	1 358	0	6 740	6 622	0	-746	12 616
Nezaplacené sociální a zdravotní pojištění	3 225	0	-587	2 638	1 432	618	0	4 688
<b>Celkem</b>	<b>92 191</b>	<b>11 769</b>	<b>-4 625</b>	<b>99 335</b>	<b>-65 525</b>	<b>2 648</b>	<b>-9 580</b>	<b>26 878</b>

Celkový pokles odložené daňové pohledávky v roce 2021 ve výši -72 457 tis. Kč (2020 nárůst ve výši 7 144 tis. Kč) byl způsoben z velké části dopadem z fúze k 1. lednu 2021, a to ve výši -65 525 tis. Kč.

Pokles odložené daňové pohledávky vzniklý v průběhu roku 2021 ve výši 6 931 tis. Kč byl částečně zaúčtován proti vlastnímu kapitálu, a to ve výši 171 tis. Kč a proti výsledku hospodaření běžného období ve výši 6 760 tis. Kč.

## 6. Majetek a závazky neuvedené v účetnictví

K 31. prosinci 2021 se společnost neúčastnila žádného soudního sporu, jehož rozhodnutí by mělo podstatný dopad na společnost a který není zohledněn v rezervách.

Společnost nemá k datu účetní závěrky budoucí závazky z titulu investičních výdajů plynoucích z uzavřených smluv.



## 7. Přehled o peněžních tocích

Přehled o peněžních tocích byl zpracován nepřímou metodou. Peněžní prostředky a peněžní ekvivalenty lze analyzovat takto:

tis. Kč	31.12.2020	+/- 2021	31.12.2021
Účty v bankách	13 338	91 375	104 713
Ceniny	248	209	457
<b>Peněžní prostředky a peněžní ekvivalenty celkem</b>	<b>13 586</b>	<b>91 584</b>	<b>105 170</b>

Peněžní toky z investičních a finančních činností jsou uvedeny v přehledu o peněžních tocích nekompenzovaně.

## 8. Následné události

Koncem února 2022 pokračující politické napětí mezi Ruskem a Ukrajinou eskalovalo v konflikt s vojenskou invazí Ruska na Ukrajinu. Celosvětovou reakcí na ruské porušení mezinárodního práva a agresí vůči Ukrajině bylo uvalení rozsáhlých sankcí a omezení podnikatelské činnosti. Tyto skutečnosti považujeme za neupravující následné události. Celkový dopad posledního vývoje se projevil zvýšenou volatilitou na finančních a komoditních trzích a dalšími důsledky pro ekonomiku. Podnikatelská rizika zahrnující nepříznivé dopady ekonomických sankcí uvalených na Rusko, přerušování podnikání (včetně dodavatelských řetězců), zvýšený výskyt kybernetických útoků, riziko porušení právních a regulačních pravidel a mnoho dalších je obtížné posoudit a jejich celkový vliv a možné účinky nejsou v tuto chvíli známy.

Po rozvahovém dni nedošlo k žádným dalším událostem, které by měly významný dopad na účetní závěrku k 31. prosinci 2021.

Sestaveno dne 28. března 2022.

Podpis statutárního orgánu účetní jednotky:



Petr Vacek  
Předseda představenstva



Tomáš Veverka  
Místopředseda představenstva

Osoba odpovědná za účetnictví (jméno a podpis):



Tomáš Veverka  
Místopředseda představenstva

Osoba odpovědná za účetní závěrku (jméno a podpis):



Tomáš Veverka  
Místopředseda představenstva

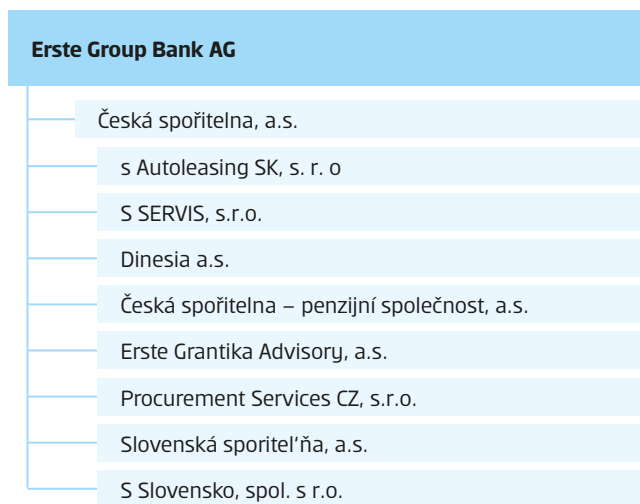
# Zpráva o vztazích

mezi propojenými osobami podle § 82 zákona č. 90/2012 Sb.,  
o obchodních korporacích, za účetní období 2021

Společnost Leasing České spořitelny, a.s., se sídlem Praha 4, Budějovická 1912/64B, PSČ 140 00, IČ 27 08 94 44, zapsaná v obchodním rejstříku, oddíl B, vložka 8912, vedeném Městským soudem v Praze (dále jen „zpracovatel“), je součástí podnikatelského seskupení (koncernu), ve kterém existují následující vztahy mezi zpracovatelem a ovládacími osobami a dále mezi zpracovatelem a osobami ovládanými stejnými ovládacími osobami (dále jen „propojené osoby“).

Tato zpráva o vztazích mezi níže uvedenými osobami byla vypracována v souladu s ustanovením § 82 zákona č. 90/2012 Sb., o obchodních korporacích, v platném znění, za účetní období 1. ledna 2021 až 31. prosince 2021 (dále jen „účetní období“). Mezi zpracovatelem a níže uvedenými osobami byly v tomto účetním období v platnosti níže uvedené smlouvy a byly přijaty či uskutečněny následující právní úkony a ostatní faktická opatření:

## A. Přehled osob, jejichž vztahy jsou popisovány (viz body B, C, D níže)



## B. Ovládací osoby

- **Erste Group Bank AG**  
se sídlem Vídeň, Am Belvedere 1, A-1100, Rakousko  
Vztah ke společnosti: nepřímá ovládací osoba
- **Česká spořitelna, a.s.**  
se sídlem Praha 4, Olbrachtova 1929/62, Česká republika,  
IČ 45 24 47 82  
Vztah ke společnosti: přímo ovládací osoba

## C. Ovládané osoby

- **s Autoleasing SK, s.r.o.**  
se sídlem Vajnorská 100/A, Bratislava, 831 04, Slovenská republika,  
IČ 46 806 491  
Vztah ke společnosti: společnost přímo ovládaná zpracovatelem  
(dceřiná společnost)  
Popis vztahů – viz příloha č. 2
- **S SERVIS, s.r.o.**  
sídlím Horní náměstí 264/18, 669 02 Znojmo, Česká republika,  
IČ 26 30 72 01  
Vztah ke společnosti: společnost přímo ovládaná zpracovatelem  
(dceřiná společnost)  
Popis vztahů – viz příloha č. 2
- **Dinesia a.s.**  
se sídlem Střelnická 8, Prague 8, Česká republika,  
IČ 63 99 95 79  
Vztah ke společnosti: společnost přímo ovládaná zpracovatelem  
(dceřiná společnost)  
Popis vztahů – viz příloha č. 2

## D. Ostatní propojené osoby

- **Česká spořitelna – penzijní společnost, a.s.**  
se sídlem Poláčkova 1976/2, Praha 4, Česká republika,  
IČ 61 67 20 33  
Vztah ke společnosti: společnost přímo ovládaná  
Českou spořitelnou (sesterská společnost)  
Popis vztahů – viz příloha č. 3
- **Erste Grantika Advisory, a.s.**  
se sídlem Jánská 448/10, Brno, Česká republika,  
IČ 25 59 70 01  
Vztah ke společnosti: propojená osoba přímo ovládaná  
Českou spořitelnou (sesterská společnost)  
Popis vztahů – viz příloha č. 3
- **Procurement Services CZ, s.r.o.**  
se sídlem Krč, Budějovická 1912/64b, Praha 4, Česká republika,  
IČ 27 63 16 21  
Vztah ke společnosti: propojená osoba přímo ovládaná  
společností Procurement Services GmbH  
Popis vztahů – viz příloha č. 3

- **Slovenská sporiteľňa, a.s.**  
se sídlem Tomášikova 48, Bratislava, Slovenská republika,  
IČ 00 151 653  
Vztah ke společnosti: propojená osoba přímo ovládaná  
Erste Group Bank AG  
Popis vztahů – viz příloha č. 3
- **S Slovensko, spol. s r.o.**  
se sídlem Tomášikova 17, Bratislava, Slovenská republika,  
IČ 35 812 419  
Vztah ke společnosti: propojená osoba přímo ovládaná  
Erste Group Bank AG  
Popis vztahů – viz příloha č. 3

## E. Jiné právní úkony

Představenstvo společnosti Leasing České spořitelny, a.s. v roce 2020 schválilo fúzi se sesterskou společností Erste Leasing a.s. se sídlem Znojmo, Horní náměstí 264/18, PSČ 669 02. Samotná fúze byla realizovaná zpětně k 1. lednu 2021.

Zpracovatel v účetním období učinil na popud nebo v zájmu ovládaných osob nebo jí ovládaných osob níže uvedené právní úkony a ostatní opatření, která se týkala majetku přesahující 10 % vlastního kapitálu zpracovatele zjištěného podle poslední účetní závěrky sestavené k 31. prosinci 2021, tedy částku 427 239 tis. Kč.

Zpracovatel zvýšil celkové čerpání úvěrů od mateřské společnosti, České spořitelny, a.s. o 9 548 644 tis. Kč, z této částky činí

6 616 241 tis. Kč dopad fúze se společností Erste Leasing, a.s. a 2 932 403 tis. Kč je čistý dopad navýšení. Z koncové balance k 31. prosinci 2020 ve výši 8 413 570 tis. Kč došlo k nárůstu na hodnotu 17 962 214 tis. Kč k 31. prosinci 2021.

Zpracovatel v účetním období nepřijal ani neuskutečnil žádné jiné právní úkony nebo jednání v zájmu nebo na popud propojených osob týkající se majetku, který by přesahoval 10 % vlastního kapitálu zpracovatele zjištěného podle poslední účetní závěrky.

## F. Ostatní faktická opatření

Leasing České spořitelny, a.s. spolupracuje v rámci skupiny Erste Group Bank na skupinových projektech. Spoluprací na těchto skupinových projektech nevznikla zpracovateli žádná újma. S ohledem na úzká propojení jak v oblasti poskytování úvěrů, tak ostatních outsourcovaných činností zpracovatel vyhodnotil vztahy mezi propojenými osobami jako výhodné pro Leasing České spořitelny, a.s. a s nízkým rizikem.

## Závěr

S ohledem na námi přezkoumané vztahy mezi zpracovatelem a propojenými osobami je zřejmé, že v důsledku smluv, jiných právních úkonů či ostatních opatření uzavřených, učiněných či přijatých zpracovatelem v účetním období 2021 v zájmu nebo na popud jednotlivých propojených osob nevznikla zpracovateli žádná újma.

## Příloha č. 1 ke zprávě o vztazích

### Popis vztahů k České spořitelně, a.s.

Přijatá plnění ze smluv, uzavřených v minulých účetních obdobích:

Název	Smluvní strana	Rok uzavření	Popis plnění	Případná újma
Smlouvy o běžném účtu	Česká spořitelna, a.s.	2004	Vedení běžných účtu	Nevznikla
Smlouva o obchodní spolupráci	Česká spořitelna, a.s.	2006	Provize	Nevznikla
Rámcová mandátní smlouva o správě portfolia pohledávek	Česká spořitelna, a.s.	2006	Správa portfolia pohledávek	Nevznikla
Smlouva o obchodní spolupráci	Česká spořitelna, a.s.	2006	Participace na riziku	Nevznikla
Smlouva o spolupráci při zajištění zdrojů financování	Česká spořitelna, a.s.	2007	Patronátní prohlášení	Nevznikla
Smlouva o úvěrové lince č. 839/09/LCD	Česká spořitelna, a.s.	2009	Poskytnutí úvěru	Nevznikla
Smlouva o vzájemné výměně informací prostřednictvím speciálního přístupu do aplikace KLIENT	Česká spořitelna, a.s.	2008	Využívání aplikace KLIENT	Nevznikla

Název	Smluvní strana	Rok uzavření	Popis plnění	Případná újma
Smlouva o nájmu nebytových prostor	Česká spořitelna, a.s.	2012	Nájem nebytových prostor Brno Jánská	Nevznikla
Smlouva o nájmu prostor sloužících podnikání	Česká spořitelna, a.s.	2014	Nájem nebytových prostor Praha 4, Antala Staška	Nevznikla
Smlouva o poskytování IT služeb	Česká spořitelna, a.s.	2014	Poskytnutí HW a SW infrastruktury	Nevznikla
Rámcová příkazní smlouva týkající se portfolia pohledávek	Česká spořitelna, a.s.	2014	Správa portfolia pohledávek	Nevznikla
Smlouva o podnájmu nebytových prostor	Česká spořitelna, a.s.	2014	Podnájem nebytových prostor Praha 4, Budějovická, Trianon 13B	Nevznikla
Smlouva o nájmu nebytových prostor	Česká spořitelna, a.s.	2016	Nájem nebytových prostor Praha 4, Budějovická 1912/64b	Nevznikla
Smlouva o poskytování outsourcingových služeb (ve znění dodatků)	Česká spořitelna, a.s.	2020	Outsourcingová smlouva	Nevznikla
Smlouva o pronájmu bezpečnostní schránky	Česká spořitelna, a.s.	2013–2015	Pronájem bezpečnostní schránky	Nevznikla
Smlouva o poskytnutí příslibu úvěrové linky	Česká spořitelna, a.s.	2010	Poskytnutí příslibu úvěrové linky	Nevznikla
Rámcová mandátní smlouva	Česká spořitelna, a.s.	2012	Sledování portfolia pohledávek	Nevznikla
Smlouva o vzájemné výměně informací prostřednictvím přístupu do aplikace KLIENT	Česká spořitelna, a.s.	2013	Úprava vztahů v souvislosti s realizací Systémů řízení rizik FSČS	Nevznikla
Smlouva o obchodní spolupráci	Česká spořitelna, a.s.	2014	Participace na riziku	Nevznikla
Smlouva o poskytování licence a podpory k produktům ORACLE	Česká spořitelna, a.s.	2019	Podpora ORACLE	Nevznikla
Smlouva o nájmu prostor sloužících podnikání	Česká spořitelna, a.s.	2017	Nájem prostor sloužících podnikání – Praha	Nevznikla
Smlouva o podnájmu prostor – budova TRIANON	Česká spořitelna, a.s.	2017	Podnájem parkovacích prostor	Nevznikla
Smlouva o nájmu prostor sloužících podnikání	Česká spořitelna, a.s.	2017	Pronájem prostor k umístění a užívání bankomatu	Nevznikla
Rámcová smlouva o obchodování na finančním trhu	Česká spořitelna, a.s.	2014	Obchodování na finančním trhu	Nevznikla

Souhrn transakcí s Českou spořitelnou, a.s. k rozvahovému dni v tis. Kč:

Pohledávky	1 179
Běžné účty	10 823
Jiná aktiva	8 486
Závazky	19 648
Úvěry	17 962 215
Jiná pasiva	17 758
Výnosy	23 710
Náklady	283 129

Jiné závazky představují především přijaté garance od České spořitelny z titulu participace na riziku vyplývajících z uzavřených obchodních případů, které budou započteny s pohledávkami vůči klientům z předčasně ukončených smluv v momentě konečného vyrovnání s klientem a běžné účty u České spořitelny.

Zpracovatel nevyplatil v účetním období žádné dividendy, podíly na zisku či podíly na vlastním kapitálu.

## Příloha č. 2 ke zprávě o vztazích

### Popis vztahů k DINESIA a.s.

#### Majetková účast

Zpracovatel je jediným akcionářem společnosti DINESIA a.s. Základní kapitál společnosti DINESIA a.s. byl k 1. lednu 2021 ve výši 15 000 tis. Kč. Zpracovatel vykázal čistou hodnotu této majetkové účasti k 31. prosinci 2021 ve výši 12 118 tis. Kč.

Souhrn transakcí se společností DINESIA, a.s. k rozvahovému dni v tis. Kč:

Pohledávky	0
Závazky	0
Výnosy	0
Náklady	0

### Popis vztahů k s Autoleasing SK, s.r.o.

#### Majetková účast

Zpracovatel je jediným akcionářem společnosti s Autoleasing SK, s.r.o. Základní kapitál společnosti s Autoleasing SK, s.r.o. je 5 000 tis. EUR. Zpracovatel vykázal čistou hodnotu této majetkové účasti ve výši 115 033 tis. Kč.

Poskytnutá plnění ze smluv, uzavřených v minulém účetním období:

Název	Smluvní strana	Rok uzavření	Popis plnění	Případná újma
Komisionářská smlouva	s Autoleasing SK, s.r.o.	2012	Zajištění nákupu hardwaru, softwaru a movitého majetku (automobily, IT technika)	Nevznikla
Smlouva o poskytování odborných služeb	s Autoleasing SK, s.r.o.	2012	Poskytování odborných služeb	Nevznikla
Smlouva o poskytování služeb	s Autoleasing SK, s.r.o.	2018	Poskytování IT služeb a podpory	Nevznikla

Souhrn transakcí se společností s Autoleasing SK, s.r.o. k rozvahovému dni v tis. Kč:

Pohledávky	1 902
Závazky	0
Výnosy	3 991
Náklady	96

### Popis vztahů k S SERVIS, s.r.o.

#### Majetková účast

Zpracovatel je jediným akcionářem společnosti S SERVIS, s.r.o. Základní kapitál společnosti S SERVIS, s.r.o. je 3 000 tis. Kč. Zpracovatel vykázal čistou hodnotu této majetkové účasti ve výši 17 295 tis. Kč.

Poskytnutá plnění ze smluv, uzavřených v minulém účetním období:

Název	Smluvní strana	Rok uzavření	Popis plnění	Případná újma
Smlouva o vedení účetnictví	S SERVIS, s.r.o.	2007	Vedení účetnictví	Nevznikla
Smlouva o podnájmu nebytových prostor	S SERVIS, s.r.o.	2016	Nájem prostor sloužících podnikání – Znojmo	Nevznikla

Přijata plnění ze smluv, uzavřených v minulých účetních obdobích:

Název	Smluvní strana	Rok uzavření	Popis plnění	Případná újma
Dohoda o zprostředkování a správě pojištění a poskytování poradenské činnosti	S SERVIS, s.r.o.	2021	Zprostředkování a správa pojištění	Nevznikla

Souhrn transakcí se společností S SERVIS, s.r.o. k rozvahovému dni v tis. Kč:

Pohledávky	0
Závazky	0
Výnosy	648
Náklady	3 000

## Příloha č. 3 ke zprávě o vztazích

### Popis vztahů k ostatním propojeným osobám

Poskytnutá plnění ze smluv, uzavřených v minulých účetních obdobích:

Název	Smluvní strana	Rok uzavření	Popis plnění	Případná újma
Smlouva operativního leasingu vč. navazujících smluv	Procurement Service CZ, s.r.o.	2016	Operativní leasing dopravní techniky	Nevznikla
Smlouva o splátkovém financování	Erste Grantika advisory, a.s.	2015	Splátkové financování	Nevznikla
Smlouva o poskytnutí práva na užití a rozvoj SAP transakcí	S Slovensko, spol. s r.o.	2018	Užití a rozvoj SAP transakcí	Nevznikla

Přijata plnění ze smluv, uzavřených v minulých účetních obdobích:

Název	Smluvní strana	Rok uzavření	Popis plnění	Případná újma
Smlouva o poskytování služeb	Procurement Services CZ, s.r.o.	2018	Rámcová smlouva o poskytování služeb (nákup majetku)	Nevznikla
Master Agreement for the Provision of Services	Procurement Services CZ, s.r.o.	2018	Poskytování nákupních služeb	Nevznikla
Rámcová smlouva	Slovenská sporiteľ'ňa, a.s.	2010	Obchodování na finančním trhu	Nevznikla

Souhrn transakcí s ostatními propojenými osobami k rozvahovému dni v tis. Kč:

Pohledávky	0
Závazky	0
Výnosy	132
Náklady	385

Sestaveno dne 28. března 2022.



Petr Vacek  
Předseda představenstva



Tomáš Veverka  
Místopředseda představenstva



## **Leasing České spořitelny, a.s.**

Budějovická 1912/64b, 140 00 Praha 4  
IČO: 27089444

Informační linka: 956 785 111

E-mail: [info@leasingcs.cz](mailto:info@leasingcs.cz)  
Internet: [www.leasingcs.cz](http://www.leasingcs.cz)

Výroční zpráva 2021

Produkce: Omega Design, s.r.o.





